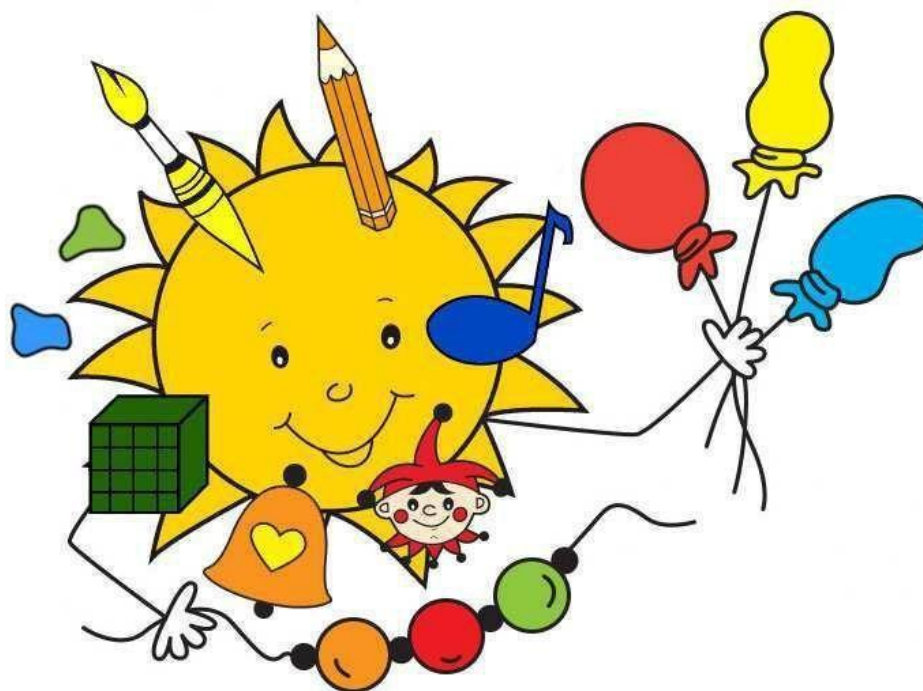


Mateřská škola Zámecká
Rosice okres Brno – venkov příspěvková organizace

Školní vzdělávací program pro předškolní vzdělávání

*„Se sluníčkem si hrajeme, zpíváme, kreslíme,
cvičíme...“*



Čj. MŠ-ŠVP-14/6-2023

Vypracovala Bc. Martina Pyrochtová, DiS. a kolektiv
zaměstnanců MŠ

Obsah

1.	Identifikační údaje o škole.....	3
2.	Obecná charakteristika školy.....	4
3.	Podmínky vzdělávání	7
3.1.	Věcné podmínky.....	7
3.2.	Životospráva	7
3.3.	Psychosociální podmínky.....	8
3.4.	Organizace chodu	9
3.5.	Řízení mateřské školy	9
3.6.	Personální a pedagogické zajištění.....	10
3.7.	Spoluúčast rodičů	10
3.8.	Podmínky pro vzdělávání dětí se speciálními vzdělávacími potřebami	11
3.9.	Podmínky vzdělávání dětí nadaných	13
3.10.	Podmínky vzdělávání dětí od dvou do tří let.....	13
4.	Organizace vzdělávání	15
5.	Charakteristika vzdělávacího programu	19
6.	Vzdělávací obsah	21
7.	Systém evaluace	38
8.	Zdroje.....	39

1. Identifikační údaje o škole

Název ŠVP

„Se sluníčkem si hrajeme, zpíváme, kreslíme, cvičíme...“

Údaje o škole

Název školy: Mateřská škola Zámecká, Rosice, okres Brno-venkov, příspěvková organizace

Sídlo školy: Zámecká 1031, Rosice, 66501

KONTAKTY:

e-mail: reditelka@skolka-rosice.cz

web: <https://www.skolka-rosice.cz>

telefon: 511 115 056 Zámecká
511 115 059 Na Vyhlídce
511 115 476 Husova čtvrť
511 115 057 Smetanova I
511 115 429 Smetanova II – pavilon
511 115 490 Zařízení školního stravování
606 267 686 ředitelka MŠ

REDIZO: 600110133

IČO: 75004518

STATUTARNÍ ZÁSTUPCE ŠKOLY: Věra Božková

ZPRACOVATELÉ PROGRAMU: Bc. Martina Pyrochtová, DiS. a kolektiv zaměstnanců MŠ

ODBORNÝ KONZULTANT: PaedDr. Lenka Burdíková

Zřizovatel

Název zřizovatele: Město Rosice

Adresa zřizovatele: Palackého náměstí 13, 66 01 Rosice

Kontakt: 546 492 111

Platnost dokumentu

Platnost dokumentu: od 4. 9. 2023

Číslo jednací: MŠ-ŠVP-14/6-2023

.....
Razítko školy

.....
ředitelka školy Věra Božková

2. Obecná charakteristika školy

Velikost školy

Kapacita školy: 283 dětí

Počet tříd: 14

Počet pracovníků: 52

Lokalita školy

Mateřská škola Zámecká se nachází v centru města Rosice nedaleko zámeckého parku. Má tři odloučená pracoviště, která zajišťují dostupnost pro celé Rosice.

Adresa: Zámecká 1031, 665 01 Rosice

Odloučená pracoviště:

- Mateřská škola Na Vyhlídce 1158, 665 01 Rosice
- Mateřská škola Husova čtvrť 1070, 665 01 Rosice
- Mateřská škola Smetanova 964, 665 01 Rosice
- Zařízení školního stravování, Husova čtvrť 1070, 665 01 Rosice

Charakter a specifika budovy/budov

Mateřská škola má svoji historii a tradici. Je to první mateřská škola, která v Rosicích v padesátých letech minulého století vznikla. V roce 2014 se MŠ Zámecká rozšířila o pracoviště Na Vyhlídce. Od 1. 6. 2015 se stala součástí školy také MŠ v Husově čtvrti a Smetanova. Od 1. 9. 2017 se rozšířilo odloučené pracoviště Smetanova o jeden pavilon a ke dni 3. 9. 2018 došlo k celkové rekonstrukci původního pavilonu na ulici Smetanova. Třídy jsou umístěny celkově v pěti budovách. V provozu je tedy 14 tříd s celodenním provozem. Kapacita mateřské školy je 283 dětí o které se stará 52 zaměstnanců. Provoz mateřské školy je pondělí–pátek 6.30–16.30 hodin. Budovy škol jsou dostupné IDS, v blízkosti pracovišť je dostupné veřejné parkoviště.

Budova Zámecká

- V roce 2013 prošla budova v rámci projektu EU rekonstrukcí a půdní dostavbou.
- Je jednoposchodový objekt, ve kterém jsou umístěny 4 třídy (dvě v přízemí a dvě v 1. poschodí), šatny pro děti, sociální zázemí pro děti i zaměstnance, sborovna, ředitelna, v suterénu je výdejna stravy s výtahem, zázemí pro administrativní zaměstnance, plynová kotelná a sklad.
- Třídy slouží zároveň jako herna, ložnice i jídelna, jsou vybaveny novým nábytkem podle

barev - modrá tř.: Písnička, zelená tř.: Kostička, žlutá tř.: Barvička a oranžová tř. : Pastelka.
Členění prostoru zajišťuje možnost hry v malých skupinkách. Třídy jsou o kapacitě 21,18,17 a 16 dětí.

- Hračky a pomůcky jsou umístěny tak, aby je děti dobře viděly, mohly si je samostatně brát a zároveň se vyznaly v jejich uložení.
- K budově přiléhá rozsáhlá zahrada se vzrostlými stromy, kde jsou umístěny herní objekty.

Budova Na Vyhliďce

- Mateřská škola je umístěna v komplexu budov (v 1. poschodí při vjezdu do areálu) v okrajové části města. Má 2 třídy, šatny pro děti, sociální zázemí pro děti i zaměstnance, sborovnu, kancelář vedoucího pedagoga, výdejnu stravy, zázemí pro správní zaměstnance a skladiště.
- Třídy Zelený kamínek a Modrý kamínek má vybavení stejného typu jako v ostatních třídách MŠ, každá třída má svou šatnu a sociální zařízení. Třídy slouží zároveň jako herna, ložnice a jídelna.
- Vzhledem k prostorným třídám mají děti dostatek pohybového a herního vyžití. Mateřská škola využívá také přilehlou budovu tělocvičny.
- K mateřské škole je vybudováno i nové přírodní hřiště s herními prvky, které k budově nepřiléhá.
- Kapacita tříd je 25 dětí.

Budova v Husově čtvrti

- Budova se nachází v klidné čtvrti města, obklopena rozlehlou zahradou. Doba provozu se datuje na 2. června 1962. V roce 2015 prošla budova rekonstrukcí.
- V jednoposchodové budově se nachází tři třídy Oranžový korálek, Červený korálek a Zelený korálek, společně s šatnami a sociálním zařízením.
- Dvě třídy v poschodí a jedna v přízemí. V jednotlivých třídách je kapacita 22 dětí.
- Třídy mají vybavení stejného typu jako v ostatních třídách MŠ, slouží jako herna, ložnice a jídelna.
- V budově se nachází také kancelář vedoucího pedagoga, sborovna a zázemí pro právní zaměstnance. V suterénu je umístěna kotelná a školní kuchyně, kde se připravuje kvalitní a vyvážená strava pro celou mateřskou školu.

Budova na Smetanově

- Dvě samostatně stojící budovy jsou obklopeny velkou zahradou, která má bohaté využití

pro hry a ostatní činnosti.

- Budova I je jednopatrová budova, nacházejí se zde 3 třídy: v přízemí tř. Žlutý balónek, v 1. patře 2 logopedické třídy Modrý Balónek a Červený balónek.
- V suterénu je kotelna, prádelna, sklepy, spisovna a dílna. V přízemí je umístěna výdejna stravy, jedna třída, logopedické pracovny, kancelář vedoucího pedagoga a sociální zařízení. V prvním patře jsou umístěny dvě třídy se sociálním zařízením, výdejna stravy, sborovna, zázemí pro zaměstnance.
- Dvě speciální logopedické třídy se zaměřují na vzdělávání dětí s narušenou komunikační schopností, která se nedá odstranit pouze ambulantní logopedickou a foniatrickou péčí. Jedná se o těžší poruchy komunikace: nejrůznější formy nemluvnosti, o opožděný vývoj řeči, těžkou dyslalií, vývojovou dysfázií, palatolalií, sluchové postižení a další symptomatické vady řeči, např. při PAS, souběžném postižení více vadami ad. Hlavním úkolem intenzivní logopedické intervence je rozvoj komunikačních schopností, respektování osobního maxima a individuálních potřeb dětí, vybavení dětí vědomostmi a dovednostmi pro zvládnutí základní školy. Diagnostiku dětí spojenou s poradenskou činností provádí příslušná SPC. Na základě včasné diagnostiky jsou stanovena tzv. podpůrná opatření pro vzdělávání dětí se specifickými vzdělávacími potřebami. Děti jsou zařazovány do speciálních tříd po dobu nezbytně nutnou k odstranění nedostatků ve vývoji nebo do zahájení školní docházky. Metody výchovně vzdělávací práce jsou přizpůsobeny individuálním schopnostem dětí. Logopedická intervence prolíná veškerou výchovně vzdělávací činností. Třídy s menší kapacitou dětí umožňují lepší podmínky pro výchovně vzdělávací práci s dětmi se speciálními potřebami.
- Pavilon II byl vybavený a financovaný z projektu na podporu předškolního vzdělávání.
- Uspořádání interiéru podněcuje děti k tvořivosti a utváření přátelské atmosféry. V budově jsou 2 třídy po 25 dětech, třída Pohádka a třída Zvoneček.

3. Podmínky vzdělávání

3.1. Věcné podmínky

- Mateřská škola má dostatečně velké třídy (dle počtu dětí v jednotlivých třídách), které vyhovuje nejrůznějším skupinovým i individuálním činnostem dětí.
- Dětský nábytek, tělocvičné nářadí, zdravotně hygienické zařízení (umývárny, toalety)
- i vybavení pro odpočinek dětí (lůžka) jsou přizpůsobeny antropometrickým požadavkům,
- odpovídají počtu dětí, jsou zdravotně nezávadné, bezpečné a jsou estetického vzhledu.
- Vybavení hračkami, pomůckami, náčiním, materiály a doplňky odpovídá počtu dětí i jejich věku; je průběžně obnovováno a doplňováno a pedagogy vhodně využíváno.
- Hračky, pomůcky, náčiní a další doplňky nebo alespoň jejich podstatná část je umístěna tak, aby je děti dobře viděly, mohly si je samostatně brát a zároveň se vyznaly v jejich uložení; jsou stanovena pravidla pro jejich využívání pedagogy i dětmi.
- Při výchovně vzdělávací činnosti jsou využívány i pomůcky pro rozvoj digitální gramotnosti.
- Prostředí je upraveno tak, aby dětské práce byly přístupné dětem i jejich rodičům.
- Na budovu mateřské školy navazuje zahrada či hřiště. Tyto prostory jsou vybavené tak, aby umožňovaly dětem rozmanité pohybové a další aktivity.
- Všechny vnitřní i venkovní prostory mateřské školy splňují bezpečnostní a hygienické normy dle platných předpisů (týkajících se např. čistoty, teploty, vlhkosti vzduchu, osvětlení, hlučnosti, světla a stínu, alergizujících či jedovatých látek a rostlin).

Záměry:

OP Na Vyhlídce usiluje o zvětšení školní zahrady a zajištění prostor pro uskladnění pomůcek a hraček.

OP Husova bude maximálně možné využívat venkovní učebnu

Podílet se s dětmi pravidelně na výzdobě interiéru MŠ.

Vzájemně navštěvovat a využívat zahrady, hřiště i tělocvičny mezi odloučenými pracovišti.

3.2. Životospráva

- Strava je dovážena v termosech ze Zařízení školního stravování, Husova čtvrť, Rosice. Dětem je poskytována vyvážená a plnohodnotná strava splňující kritéria projektu „Zdravá školní jídelna.“
- Je dodržována zdravá technologie přípravy pokrmů, hlavní jídlo se připravuje v konvektomatu.

- Děti mají dostatek tekutin v průběhu celého dne. Je jim nabízená voda s ovocem a mátou a ostatní nápoje podávané k jídlu. Jsou zařazovány svačiny racionální výživy (müsli s mlékem, kukuřičné lupínky, fit tyčinky).
- Děti nejsou nuceny do jídla, ale jsou vedeny k tomu, aby ochutnaly (formou malých ochutnávek). Denně je pestrý výběr ovoce a zeleniny.
- Je zajištěn pravidelný denní rytmus a řád, který je však současně natolik flexibilní, aby umožňoval organizaci činností v průběhu dne přizpůsobit potřebám a aktuální situaci.
- Denní doba pobytu venku je dvě hodiny, činnosti jsou přizpůsobovány okamžité kvalitě ovzduší.
- Na zahradě mají děti dostatek volného pohybu.
- Je respektována individuální potřeba spánku a odpočinku.
- Pedagogové se chovají dle zásad zdravého životního stylu – jsou dětem vzorem.

Záměr:

Nadále vést děti vzorem a příkladem všech zaměstnanců školy k zdravému životnímu stylu. Ve spolupráci s dětmi, rodiči držet se zásad projektu „Zdravá školní jídelna“. Spolupracovat se školní jídelnou na dalších jejích projektech.

3.3. Psychosociální podmínky

- Je možná postupná adaptace na nové prostředí.
- Při adaptaci MŠ spolupracuje s rodinou.
- Dětem je umožněno používání specifických osobních pomůcek pro zajišťování pocitu bezpečí a jistoty.
- Pedagogové respektují individuální potřeby dětí – reagují na ně a napomáhají v jejich naplňování.
- Všechny děti mají rovnocenné postavení.
- Převažuje pozitivní hodnocení, pochvaly, důvěra.
- U dětí je rozvíjena citlivost pro vzájemnou toleranci, ohleduplnost, zdvořilost, vzájemnou pomoc.
- Děti mají vytvořena svá pravidla slušného chování (ve třídě, v šatně, na zahradě) tak, aby byl vytvořen kolektiv dobrých kamarádů.
- Pedagogové podporují děti v samostatnosti při všech činnostech v MŠ.
- Pedagogické pracovnice se věnují vztahům mezi dětmi, nenásilně je ovlivňují prosociálním směrem (prevence šikany).
- Je uplatňován pedagogický styl s nabídkou spoluúčasti a samostatným rozhodováním dětí. Pedagogové zbytečně neorganizují děti.

Záměr:

V rámci adaptace připravit víc akcí pro rodiče s dětmi. Zapojit rodiče do výchovně vzdělávacího procesu – založení portfolia

3.4. Organizace chodu

- Denní řád je dostatečně pružný, umožňuje reagovat na individuální potřeby dětí a aktuální situaci.
- Děti mají dostatek času i prostoru pro spontánní hru, aby ji mohly dokončit, nebo v ní později pokračovat.
- Děti se mohou účastnit jak individuální, skupinové či frontální činnosti, pravidelně jsou zařazovány preventivní pohybové aktivity. Předškoláci pracují podle individuálních plánů pomocí pracovních sešitů.
- Je dostatečně dbáno na osobní soukromí dětí (pokud to děti potřebují, mají možnost se neúčastnit společných činností a uchýlit se do klidného koutku).
- Nejsou překračovány stanovené počty ve třídě, spojování tříd je maximálně omezeno.
- Logopedické třídy (OP Smetanova) v mají v rámci denního režimu individuální logopedickou práci. Do programu se zařazuje i Metoda dobrého startu a dle možností se pracuje i s metodou Elkonin.
- OP Na Vyhlídce se v rámci denního režimu věnuje rozvoji češtiny jako druhého jazyka u dětí s odlišným mateřským jazykem a dětí cizinců (dle aktuálního počtu dětí OMJ/cizinců se zřizuje skupina pro jazykovou přípravu)

Záměr:

Nabídnout dětem možnost výběru a volby účasti na společných aktivitách.

3.5. Řízení mateřské školy

- Povinnosti, pravomoci a úkoly všech pracovníků jsou jasně vymezeny.
- Při vedení zaměstnanců se snaží ředitelka vytvářet ovzduší vzájemné důvěry a tolerance, zapojuje spolupracovníky do řízení MŠ, ponechává jim dostatek pravomocí.
- Podporuje a motivuje spoluúčast všech zaměstnanců na rozhodování o zásadních otázkách školního vzdělávacího programu.
- Plánování se opírá o předchozí analýzu, využívá zpětné vazby.
- Ředitelka vyhodnocuje práci všech zaměstnanců, podporuje jejich vzájemnou spolupráci.
- Ředitelka zaměstnance motivuje.
- Pedagogický sbor pracuje společně, zve ke spolupráci rodiče. Spolupracuje se zřizovatelem a dalšími orgány státní správy a samosprávy, popřípadě i s dalšími organizacemi jako je ZŠ, ZUŠ, PPP, SPC a SVČ.
- Je vytvořen funkční informační systém a to jak uvnitř MŠ, tak na venek.

Záměr:

Efektivněji a více využívat zpětnou vazbu od rodičů.

3.6. Personální a pedagogické zajištění

- Pedagogický sbor funguje na základě jasně vymezených a společně vytvořených pravidel (pracovní náplně a vnitřní předpisy školy).
- Služby pedagogů jsou organizovány takovým způsobem, aby byla vždy a při všech činnostech zajištěna dětem optimální pedagogická péče.
- Pedagogové jednají, chovají se a pracují profesionálním způsobem.
- Pedagogické pracovnice jsou informovány pomocí internetu, dále na pedagogických radách a všechny pracovnice na provozních poradách.

Záměr:

Vytvořit kvalitní personální tým pedagogických pracovníků, který vytvoří dítěti optimální podmínky k rozvoji jeho osobnosti, učení, komunikace a samostatnosti.

V rámci pedagogických porad se více zaměřit na výchovně vzdělávací činnost a sdílení informací z DVPP.

3.7. Spoluúčast rodičů

- Pedagogové se snaží o spolupráci s rodiči na základě partnerství.
- Je snaha, aby mezi nimi panovala oboustranná důvěra, vstřícnost, porozumění, respekt a ochota spolupracovat.
- Pedagogové sledují konkrétní potřeby dětí, resp. rodin a snaží se jim vyhovět.
- MŠ je otevřena rodičům.
- Rodiče mají možnost se podílet na dění v MŠ, účastnit se různých aktivit (vánoční, velikonoční dílny, zahradní slavnosti, sportovní aktivity...).
- Pedagogové informují rodiče o prospívání jejich dětí, domlouvají se s rodiči o společném postupu při jeho výchově a vzdělávání (dotazníky, rozhovory).
- Chrání soukromí rodiny a zachovávají diskrétnost v jejich vnitřních záležitostech.
- Jednají s rodiči ohleduplně, taktně, nezasahují do života a soukromí rodiny.
- Učitelky pravidelně informují rodiče o činnosti v MŠ na nástěnkách, třídních schůzkách, pohovory, fotodokumentace, webové stránky, pravidelná rubrikave zpravodaji ROSA.

Záměr:

Klást větší důraz pro dodržování pravidel dětmi i dospělými.

Vytvoření pravidel pro vzájemnou komunikaci.

3.8. Podmínky pro vzdělávání dětí se speciálními vzdělávacími potřebami

A) VZDĚLÁVÁNÍ DĚTÍ S PODPŮRNÝMI OPATŘENÍMI

- Dítětem se speciálními vzdělávacími potřebami je dle školského zákona dítě, které k naplnění svých vzdělávacích možností, k uplatnění nebo užívání svých práv na rovnoprávném základě s ostatními potřebuje poskytnout podpůrná opatření.
- Podpůrnými opatřeními se rozumí nezbytné úpravy ve vzdělávání a školských službách odpovídající zdravotnímu stavu, kulturnímu prostředí nebo jiným životním podmínkám dítěte. Jedná se tedy pouze o děti se speciálními vzdělávacími potřebami, děti nadané, ale také o děti ze sociálně znevýhodněného prostředí a odlišného jazykového prostředí.
- Naše mateřská škola usiluje o uspokojování základních potřeb všech dětí a o vytvoření optimálních podmínek pro jejich maximálně možný rozvoj.
- Pokud učitel zjistí, že dítě mohlo mít speciální vzdělávací potřeby, vypracuje ve spolupráci s rodiči plán pedagogické podpory (dále jen PLPP). Po uplynutí doby jeho realizace (z pravidla 6 měsíců) vyhodnotí společně s rodiči jeho přínos a v případě potřeby doporučí odborné vyšetření.
- U dětí s podpůrnými opatřeními postupuje škola v souladu s doporučením školského poradenského zařízení (ŠPZ) - vytváří individuální vzdělávací plán (dále jen IVP), zajišťuje materiální i personální podmínky (asistent pedagoga) vzdělávání, přizpůsobuje metody vzdělávání apod. S těmito postupy jsou seznámeni všichni zaměstnanci, kteří s dítětem pracují.

System péče o děti s přiznanými opatřeními v mateřské škole

- PLPP si tvoří učitelky ve třídách dle potřeby ve spolupráci s rodinou. Ten je realizován, vyhodnocen a závěry jsou diskutovány s rodiči. Tvoří se i pro děti s odkladem povinné školní docházky.
- IVP si tvoří učitelky na základě doporučení ze školského poradenského zařízení. 1x ročně se hodnotí a konzultuje se s příslušným školským poradenským zařízením (ŠPZ) a rodiči.
- Stanovení odpovědných osob (např. logopedky na OP Smetanova).
- Spolupráce a konzultace s ŠPZ.

Podmínky vzdělávání dětí s přiznanými podpůrnými opatřeními

- Vytvoření podmínek pro individuální potřeby dětí s PPO.
- Realizace stanovených podpůrných opatření.
- Spolupráce se zákonnými zástupci dítěte.
- Snížení počtu dětí ve třídě souladu s právními předpisy.
- Přítomnost asistenta pedagoga podle stupně přiznaného podpůrného opatření.

B) JAZYKOVÁ PŘÍPRAVA PRO DĚTI S NEDOSTATEČNOU ZNALOSTÍ ČESKÉHO JAZYKA I PRO DĚTI S ODLIŠNÝM MATEŘSKÝM JAZYKEM

- Děti, které pocházejí z odlišného jazykového i kulturního prostředí potřebují vyšší míru podpory při osvojování českého jazyka. Zvláště je pak potřeba věnovat zvýšenou pozornost tomu, aby děti s odlišným mateřským jazykem (OMJ) měly při přechodu do základní školy dostatečné nejen jazykové, ale i sociokulturní kompetence v českém jazyce.
- Ve většině případů ani rodiče těchto dětí neovládají češtinu jako rodilí mluvčí, proto dětem chybí jazyková podpora češtiny v rodině, a je tedy nutné posílit jazykovou přípravu češtiny v mateřské škole.
- Český jazyk se děti s OMJ dotýká během celého dne. Při společných aktivitách je třeba dbát na specifika dětí cizinců a upravit didaktické postupy a tím cíleně podporovat osvojování českého jazyka.

Zásady práce:

- Učitelka mluví pomalu a zřetelně.
- K hovoru se využívají témata, která jsou dětem blízká.
- Instrukce jsou jednoduché a jsou dětem sdělovány postupně a jasně.
- Učitelka pokládá jednoduché otázky a dá dítěti dostatečný čas a prostor na odpověď.
- Učitelka využívá jazykové prostředky (mimiku, gestiku) a tím usnadňuje dítěti porozumění.
- Sdělení je dobré vizualizovat – použít obrázky nebo reálné předměty.
- Učitelka seznamuje dítě nejen s jazykem, ale také s českou kulturou – např. i s tím, co se děje ve městě/obci (blízké pro děti).

Jak se pracuje při skupinové jazykové přípravě dětí:

Na začátku školního roku ředitelka zřídí skupinu, kde jsou alespoň 4 děti s OMJ, které plní povinnou předškolní docházku. Této skupině je poskytována bezplatná jazyková příprava, která by měla zajistit plynulý přechod do základní školy. Pokud není možné zřídit skupinu pro jazykovou přípravu dětí (je méně než 4 děti s OMJ plnící PPV) probíhá jazyková příprava v rámci běžných dopoledních činností.

Do skupiny dětí může být zařazeno i dítě, které momentálně neplní PPV, ale jeho zařazení nesmí ubírat na kvalitě jazykové přípravy (např. mladší dítě by mohlo při aktivitách vyrušovat...apod.)

Učitelka při práci s dětmi využívá podpůrný materiál – Kurikulum češtiny jako druhého jazyka pro povinné předškolní vzdělávání, které zahrnuje následující témata:

- | | |
|--|--|
| <input type="checkbox"/> seznamování, | <input type="checkbox"/> čas, |
| <input type="checkbox"/> třída, | <input type="checkbox"/> stravování, |
| <input type="checkbox"/> mateřská škola, | <input type="checkbox"/> lidské tělo a oblečení, |
| <input type="checkbox"/> rodina, | <input type="checkbox"/> místo, kde žiju, |
| <input type="checkbox"/> co rád (a) dělám, | <input type="checkbox"/> příroda. |

Témata jsou plynule propojena se školním vzdělávacím programem. Pro děti jsou připraveny aktivity, které herní formou rozvíjí jejich jazykové schopnosti a dovednosti.

Kdy a kde jazyková příprava probíhá:

- Jazyková příprava je rozdělena do bloků během týdne v dopoledních hodinách.
- Tato jazyková příprava probíhá výhradně na pracovišti OP Na Vyhlídce
- Skupina dětí se jazykové přípravě věnuje mimo hernu, má tedy dostatek klidu pro svůj rozvoj.

3.9. Podmínky vzdělávání dětí nadaných

- Za nadané dítě se dle legislativy považuje především dítě, které při adekvátní podpoře vykazuje ve srovnání s vrstevníky vysokou úroveň v jedné či více oblastech rozumových schopností, v pohybových, manuálních, uměleckých nebo sociálních dovednostech.
- Při identifikaci nadaného dítěte učitel spolupracuje s rodiči a ŠPZ.
- Učitelé pak dále pracují s dítětem v souladu s doporučením ŠPZ.
- Vzdělávání dětí probíhá takovým způsobem, aby byl stimulován rozvoj jejich potenciálu včetně různých druhů nadání a aby se tato nadání mohla rozvíjet.
- Postupujeme stejně jako při vzdělávání dětí se speciálními vzdělávacími potřebami, tedy nejprve provedeme podpůrné opatření v I. stupni, vypracujeme PLPP – jeho obsah i podmínky budou dle potřeb a možností rozumně přizpůsobeny mimořádným schopnostem dětí, a popř. doplněny nabídkou dalších aktivit podle zájmů a mimořádných schopností či mimořádného nadání dětí.

3.10. Podmínky vzdělávání dětí od dvou do tří let

- Do mateřské školy lze přijmout děti mladší tří let. Je třeba respektovat zvláštnosti jeho vývoje, a to v oblasti tělesné, emocionální, psychické i mentální.
- Dítě dvouleté je silně egocentrické, vymezuje se vůči ostatním, svět objevuje a zkoumá všemi smysly.
- Neorientuje se v prostoru a čase, žije přítomností a situacemi, které ji naplňují.

Zvláštnosti dítěte ve věku dvou let:

- Krátkodobá pozornost vyžaduje časté střídání nabídky činností, trénování praktických dovedností, co nejvíce prostoru pro volnou hru a pohybové aktivity.
- Učení nápodobou, situačním učením nápodobou, vlastním prožitkem, hrou, pohybem...
- Časté opakování činností, pravidelné rituály.
- Trénování návyků a praktických dovedností.
- Poznávání nových vzorců chování, silnější vazba na dospělou osobu.
- Učitelka v roli zástupce rodiče – jistotou a oporou v běžném dění i v budování vztahů s vrstevníky.

- Zajištění podpory dalšího vzdělávání učitelek MŠ v oblasti péče o dvouleté děti (Šablony, NIDV...).

Nutné zajistit prevenci bezpečnostních a požárních rizik – proškolení zaměstnanců, zmapovat situaci, vytvořit (cvičeně realizovat) plán postupu v případě ohrožení (děti dvouleté jsou skupinou osob se zvýšeným požárním rizikem).

Vlastní podmínky vzdělávání dvouletých dětí

- Mateřská škola vytváří podmínky pro adaptaci dítěte v souladu s jeho individuálními potřebami (adaptační režim).
- Učitel uplatňuje k dítěti laskavě důsledný přístup, dítě pozitivně přijímá.
- Stálý pravidelný režim, dostatek emoční podpory, zajištění pocitu bezpečí, přiměřeně podnětné prostředí a činností, více individuální péče, srozumitelná pravidla
- Dostatečně dlouhá doba na individuální adaptaci na nové prostředí
- Dostatečné množství hraček a pomůcek vhodných pro dvouleté děti
- Upravené prostředí pro volný pohyb dětí, variabilita v uspořádání prostoru, naplnění potřeby individuálního průběžného odpočinku.
- Dostatečné hygienické zázemí (nádoby na pleny, nočníky, dostatek náhradního prádla a ošacení...)
- Vyhovující režim dne (pravidelnost, dostatek času na realizaci činností, úprava času stravování, dostatečný odpočinek...)
- Učitel uplatňuje k dítěti laskavě důsledný přístup, dítě pozitivně přijímá.
- V mateřské škole jsou aktivně podněcovány pozitivní vztahy, které vedou k oboustranné důvěře a spolupráci s rodinou.

4. Organizace vzdělávání

Druh provozu školy: Celodenní

Počet tříd včetně bližší charakteristiky:

V naší mateřské škole jsou děti ve věku od 3 do 7 let. Máme celkem 14 tříd, všechny třídy jsou heterogenní. Vnitřní uspořádání jednotlivých tříd je přizpůsobeno potřebám dětí. Potřeby jsou východiskem k pochopení dítěte jako lidské bytosti, která bezpodmínečně potřebuje k vytvoření příznivých podmínek pro svůj rozvoj, a to jak v oblasti psychické, tak i fyzické. Uplatňujeme a rozvíjíme své postoje k dítěti v oblasti individuální potřeby spánku a odpočinku, příjmu potravin a tekutin, střídání aktivity a odpočinku, v oblasti respektování osobního tempa dítěte a jeho individuální potřeby smyslových podnětů. Uspokojujeme potřeby bezpečí, tedy navozením pocitu jistoty a stálosti, vytvořením řádu v běhu věcí a systému pravidel a omezení strachu a úzkosti dítěte na minimum. Potřeby sounáležitosti, jejichž uspokojení je další nutnou podmínkou k eliminaci negativních citových prožitků dětí, jsou v mateřské škole především postaveny na vztazích mezi učitelkou a dítětem a mezi dětmi navzájem, na kladném přijetí dítěte s důrazem na pozitivní stránky jeho osobnosti, na postupném začlenění do skupiny vrstevníků. Uspokojení potřeb bezpečí a sounáležitosti je prvotním a nejdůležitějším posláním mateřské školy, na jejichž základě se lze dále věnovat potřebám uznání. Podstatou je sebedůvěra a sebeúcta, potřeby seberealizace postavené na svobodě dítěte, jeho samostatnosti a nezávislosti, potřebách krásy, pravdy a spravedlnosti.

Pracoviště Zámecká

Nabízí dětem domácí a tvořivé prostředí, které děti podněcuje, rozvíjí a respektuje. Vycházíme z prožitku dětí, tradic a dění kolem školky. Děti se zapojují do rozmanitých výtvarných, tvořivých, rukodělných aktivit. Vedeme je k rozvíjení jejich nadání, fantazie, samostatnosti a estetického citění. S projektem „Tvoříme si pro radost“ se seznamují s netradičními výtvarnými a rukodělnými technikami. Děti se účastní výtvarných a keramických soutěží a navštěvují výstavy uměleckých škol. Na konci roku pořádají výtvarnou výstavku v prostorách zámku v Rosicích přístupnou pro veřejnost.

V roce 2019 jsme se zapojili do projektu „Technické školky“. Cílem projektu je hravou formou, přiměřenou věkovým možnostem dětí, podporovat a rozvíjet jejich technické myšlení, tvořivost, manuální zručnost, verbální schopnosti. V roce 2020 jsme rozšířili projekt Technické školky o „šití pro děti“.

Odloučené pracoviště Na Vyhlídce

Zaměřuje se na přirozenou potřebu dítěte a tou je pohyb. V rámci denní činnosti školky děti navštěvují prostory tělocvičny, umístěné v areálu.

Při pěkném počasí využíváme k volným pohybovým hrám přírodní hřiště a členitý terén v okolí školky. U dětí tak podporujeme jejich sociální chování, duševní a tělesný rozvoj. Ukazujeme jim cestu ke zdravému životnímu stylu. Součástí sportovních aktivit jsou i výlety do blízkého okolí, zapojení do sportovních akcí a soutěží. Přínosem sportovních aktivit se děti seznámí s různými druhy sportů, např.

základy lehké atletiky (běh, skok, hod), jógou, pohybovými a míčovými hrami, seznámí se s jednoduchými gymnastickými cviky

Odloučené pracoviště Husova čtvrť

Se nachází v klidné části města, obklopena pěknou rozlehlou zahradou. Poloha a blízkost školy k přírodě nás inspirovala k environmentálnímu zaměření školy. Zbudováním přírodní zahrady s prvky přírodního hřiště s dostatečnou kapacitou nabízíme dětem různorodé pohybové podněty, nerušenou samostatnou hru, obohacenou o příležitost sbírat zkušenosti ve hře se zemí, vzduchem a materiály, ze kterých můžou tvořit. Dobře vybudovaným a podnětným prostředím umožňujeme dětem pozorovat proměnlivost a rozmanitost živé i neživé přírody v jejích barvách a tvarech. Děti mohou pozorovat pohyb rostlin a živočichů. Přírodní zahrada rozvíjí smyslové vnímání dětí prostřednictvím poslouchání zvuků. Při manipulaci s přírodninami děti zkoušejí, jaké zvuky mohou vydávat. Čich je stimulován vůněmi rostlin z bylinkové spirály. Formou prožitku tak rozvíjíme citový vztah k přírodě a živým tvorům. Děti tak získávají k přírodě obdiv a úctu a nebude jim v dospělosti připadat složité žít v souladu s ní a chránit ji.

Odloučené pracoviště Smetanova

Pracoviště Smetanova I. je zaměřeno na děti s narušenou komunikační schopností, která se nedá odstranit pouze ambulantní logopedickou a foniatrickou péčí. Jedná se o těžší poruchy komunikace: nejruznější formy nemluvnosti, o opožděný vývoj řeči, těžkou dyslalií, vývojovou dysfázií, palatolalií, sluchové postižení a další symptomatické vady řeči, např. při PAS, souběžném postižení více vadami ad. Hlavním úkolem intenzivní logopedické intervence je rozvoj komunikačních schopností, respektování osobního maxima a individuálních potřeb dětí, vybavení dětí vědomostmi a dovednostmi pro zvládnutí základní školy. Vstupní, průběžnou a výstupní diagnostiku dětí spojenou s poradenskou činností provádí příslušná SPC. Na základě včasné diagnostiky je stanoveno další vhodné vzdělávání dětí v určitém typu školy. Děti pobývají v mateřské škole po dobu nutnou k odstranění nedostatků v komunikačních dovednostech nebo do zahájení školní docházky. Metody výchovně vzdělávací práce jsou přizpůsobeny individuálním schopnostem dětí. Logopedická intervence prolíná veškerou výchovně vzdělávací činností.

Pracoviště Smetanova II je zaměřené na hudebně dramatickou činnost podle celoročního projektu nazvaného „Z pohádky do pohádky“. Cílem projektu je hravou a zábavnou formou podporovat a rozvíjet jejich verbální schopnosti, myšlenkové procesy, tvořivost, manuální zručnost při výrobě kulis a masek, především však navodit pozitivní citový prožitek.

Pravidla pro zařazování do jednotlivých tříd:

Při začleňování dětí do heterogenních tříd vycházíme vstříc přáním rodičů a snahou mateřské školy je dítě umístit na preferované pracoviště/třidu. Hlavní výhodou heterogenních tříd je přirozené zapojení nově příchozích dětí do skupiny. Ve třídách také dochází k přirozenějšímu a snazšímu předávání vědomostí, zkušeností a znalostí. Starší děti cítí odpovědnost a zvýšenou sebejistotu vzhledem k mladším dětem, protože si uvědomují svoji vyspělost a důležitost. V heterogenních třídách dochází snadněji k získávání zkušeností nápodobou.

Činnosti se souběžným působením dvou učitelů ve třídě:

Ve třídách s kapacitou vyšší, než je 20 dětí, je zpravidla zajištěné souběžné působení učitelů:

- při přípravě na pobyt venku,
- při pobytu venku,
- při hygieně, obědu a přípravě na odpočinek.

Kritéria pro přijímání dětí do mateřské školy:

Přijímání dětí do mateřské školy probíhá v souladu s rozhodnutím zřizovatele na základě vyhlášeného zápisu. Přijímáme děti ve věku od 3 let dle stanovených kritérií pro přijímání dětí do mateřské školy. Ředitelka stanovuje místo, termín a dobu pro podání žádosti o přijetí dětí k předškolnímu vzdělávání pro následující školní rok. Ředitelka informuje o zápisu veřejnost prostřednictvím webových stránek školy, ve zpravodaji města Rosice a vyvěšením na budovách mateřské školy.

Popis pravidel organizace individuálního vzdělávání:

Zákonný zástupce dítěte písemně oznámí mateřské škole, že chce své dítě vzdělávat individuálně a tím přebírá plnou odpovědnost za jeho vzdělávání. Pokud má individuální vzdělávání probíhat po převážnou část školního roku, oznamuje zákonný zástupce toto rozhodnutí škole tři měsíce před začátkem školního roku, tedy v období do konce měsíce května. Pro individuální vzdělávání na kratší období se může zákonný zástupce rozhodnout kdykoliv v průběhu školního roku.

- Povinností mateřské školy je seznámit zákonného zástupce s oblastmi, ve kterých má být dítě vzděláváno.
- Škola sděluje zákonným zástupcům termíny pro ověření dosahování očekávaných výstupů.
- K ověření vědomostí a dovedností přijde zákonný zástupce s dítětem jen jednou, a to v předem daném termínu v období 1.11. -31.12. daného roku.
- Mateřská škola doporučuje zákonným zástupcům dítěte zpracovat portfolio dítěte a využít jej současně jako výstup při ověřování očekávaných výstupů.
- Cílem ověření není dítě zkoušet. Očekávané výstupy RVP PV mají podstatu směřující, orientační, doporučující. Na základě ověření dosahování očekávaných výstupů dítěte doporučujeme další postup, tedy na co se má zákonný zástupce v následujícím období zaměřit, aby co nejlépe rozvíjel své dítě.
- Ověřením je pověřená učitelka s výbornými komunikačními a empatickými dovednostmi, neboť hlavními nástroji k ověřování dosahování očekávaných výstupů jsou rozhovor a pozorování.
- Učitelka se nejprve seznámí s důvody individuálního vzdělávání dítěte (předchozí docházka do jiného předškolního zařízení, rodinná výchova, fyzické či psychické problémy dítěte).
- Učitelka zvolí k ověřování tu část dne, kdy je prostředí nejklidnější a nejvstřícnější.
- Ověření probíhá ve vstřícné atmosféře, formou rozhovoru se zákonným zástupcem.
- Součástí ověřování je metoda pozorování dítěte při spontánní nebo zadané činnosti.
- Učitelka si připraví vhodnou nabídku didaktických pomůcek, stavebnic, her k ověřování očekávaných výstupů.
- Součástí setkání je i sledování společenských návyků dítěte (pozdrav, požádání, poděkování), jeho samostatnost, sebeobsluha a základní hygienické návyky.

Popis pravidel organizace distančního vzdělávání:

Mateřská škola má propracovaný systém distančního vzdělávání. Jeho užití blíže popisuje ve školním řádě. Distanční vzdělávání je poskytováno především dětem s plněním povinného předškolního vzdělávání, ale učitelky připravují náměty na činnosti i pro děti mladší – mají námětový charakter.

5.Charakteristika vzdělávacího programu

Zaměření školy:

- Mateřská škola se zaměřuje na prožitkové vzdělávání dětí
- Prožitkové vzdělávání je velmi efektivní způsob poznávání. Umožňuje dětem získávat informace na základě vlastní zkušenosti a konkrétního prožitku. Pojem vzdělávání zde chápeme v širším smyslu. Prožitkem se děti učí nejen znalostem, ale také dovednostem.
- Prožitkové vzdělávání je založeno na důvěře a respektu k dítěti. Vede děti k samostatnosti v myšlení i praktickém životě, zvyšuje jejich sebedůvěru, učí je vidět příčiny, důsledky a také souvislosti. Často vychází z konkrétních zájmů dětí. Přirozeně propojuje teorii a praxi.
- Děti nejsou pouze pasivními příjemci informací, ale odpovědi na své otázky samy hledají a nacházejí v experimentování a prožívání různých situací.

Dlouhodobé cíle:

Mateřská škola do dlouhodobě zaměřuje na¹:

1. Rozvoj dítěte, jeho učení a poznání
2. Osvojování základů hodnot, na nichž je založena naše společnost
3. Získání osobní samostatnosti a schopnosti projevit se jako samostatná osobnost působící na své okolí

Metody a formy vzdělávání:

Formy:

- Vzdělávání uskutečňujeme ve všech činnostech a situacích, které se v průběhu dne vyskytnou formou záměrného i spontánního vzdělávání. Formy jsou vzájemně provázané a vyvážené a odpovídají potřebám a možnostem předškolních dětí.
- Upřednostňujeme učení za aktivní účasti dítěte, v menších skupinách i individuálně.

Metody:

- KOOPERATIVNÍ UČENÍ

Děti spolupracují při řešení společných problémů a situací, učí se rozdělovat si sociální role, plánují si činnosti, pomáhají si, radí se, kde začít, jak pokračovat, vyvíjí společné úsilí při řešení problému, mají možnost kontrolovat jeden druhého, mají možnost spojovat dílčí výsledky do větších celků, hodnotit přínos jednotlivých účastníků hry

¹ RVP PV, 2021, strana 10, kapitola 3.3.1

□ PROŽITKOVÉ UČENÍ

Děti mají možnost učit se na základě zkušeností a prožitků, objevují, spontánně se projevují, komunikují verbálně i neverbálně, využívají své nápady, kreativitu, do učení zapojují všechny své smysly, rozvíjejí se po stránce rozumové, učí se logicky myslet.

□ UČENÍ HROU

Nejoblíbenější a přirozená činnost dětí, rozvíjí celou osobnost dítěte, umožňuje jim reálný pohled na svět a orientaci v něm, poskytuje jim důležité poznatky a rozvíjí jejich intelekt, fyzickou i sociální stránku, má vliv na jejich chování, poskytuje nám informace o prožitcích a pocitech dětí, je to činnost, kterou preferujeme, společně se spontánními hrami a prožitkovým učením nejvíce.

□ SPONTÁNNÍ SOCIÁLNÍ UČENÍ

Založené na principu přirozené nápodoby. Proto poskytujeme dětem vzory chování a postojů, které jsou k nápodobě a přejímání vhodné ve všech činnostech a situacích vyskytujících se v průběhu dne.

□ SITUAČNÍ UČENÍ

Založené na vytváření a využívání situací, které poskytují dětem srozumitelné praktické ukázky životních souvislostí tak, aby se dítě učilo dovednostem a poznatkům v okamžiku, kdy je potřeba a lépe tak chápalo jejich smysl.

□ UČENÍ POMOCÍ TVOŘIVOSTI

Kreativní myšlení vytváří základnu pro obratné přizpůsobení se novým podmínkám, umožňuje rozmanité a zábavné trávení času. Předškolní děti jsou mimořádně nápadité a tuto dovednost je třeba tvořivými činnostmi podporovat a rozvíjet. Nezanedbatelný je i další význam tvořivosti:

Popis průběhu vzdělávání dětí nadaných:

- Nejprve se dítěti provede podpůrné opatření v I. stupni – vypracujeme plán pedagogické podpory.
- Obsah i podmínky budou dle potřeb a možností individuálně přizpůsobeny mimořádným schopnostem dětí
- Mohou být doplněny nabídkou dalších aktivit podle zájmů a mimořádných schopností či mimořádného nadání dětí.

Popis průběhu vzdělávání dětí od dvou do tří let:

- Dětem je umožněno používání specifické pomůcky pro zajištění jejich pocitu bezpečí a jistoty.
- Vzdělávací činnosti jsou realizovány v menších skupinách či individuálně, podle potřeb a volby dětí.
- U dětí se objevuje observační učení, ale prožitkové a situační učení.

6. Vzdělávací obsah

Školní vzdělávací program pod názvem " Se sluníčkem si hrajeme, zpíváme, kreslíme, cvičíme..." je zpracován v souladu s Rámcovým vzdělávacím programem pro předškolní vzdělávání, s využitím formuláře ČŠI InspIS.

Integrované bloky:

Vzdělávací obsah je tvořený tak, aby v každém integrovaném bloku (IB) byly zastoupeny všechny oblasti dle RVP PV:

- Dítě a jeho tělo,
- Dítě a jeho psychika – dále rozpracován:
 - Jazyk a řeč
 - Poznávací schopnosti a funkce, představivost a fantazie, myšlenkové operace
 - Sebepojetí, city, vůle
- Dítě a ten druhý
- Dítě a společnost
- Dítě a svět

A zároveň, aby bylo dítě vedeno k rozvoji všech klíčových kompetencí:

- Kompetence k učení
- Kompetence k řešení problémů
- Komunikativní kompetence
- Kompetence sociální a personální
- Kompetence činnostní a občanské

Oblasti vzdělávání jsou konkretizované v pěti integrovaných blocích:

- Máme rádi přírodu a chráníme ji
- Radujeme se s kamarády ve školce plné zábavy
- Když jsme zdraví, vše nás baví
- Žijeme spolu a je nám dobře
- Co všechno spolu prožíváme.

Tyto integrované bloky obsahují nabídku dílčích témat, bližší charakteristiku a záměry, které vychází z cílů RVP PV – rozvíjí dítě v oblasti učení a poznatků, seznamuje děti s hodnotami, které uznává naše společnost, poskytuje dětem prostor pro samostatnost a vyjádření svého postoje.

V rámci všech integrovaných bloků se průběžně zaměřujeme na rozvoj dětí před nástupem do školy. Rozvoj školní připravenosti se prolíná celým předškolním vzděláváním.

Obsah integrovaných bloků:

Vlastní integrované bloky jsou blíže konkretizovány učitelkami jednotlivých tříd v Třídních vzdělávacích programech. Ty obsahují vybraná témata ze vzdělávací nabídky ŠVP s konkrétními cíli, záměry a očekávanými výstupy. K jednotlivým vzdělávacím cílům a výstupům jsou děti směřovány a dováděny postupně systematickou prací v průběhu jejich docházky do mateřské školy. Vzdělávací nabídka je obohacena krátkodobými i ročními projekty. Nabídka navazuje na předchozí poznatky a je přizpůsobena individuálním potřebám dětí.

Vzdělávací nabídku tematicky doplňují a rozšiřují aktivity, které probíhají v rámci nadstandardních činností a netradičních aktivit.

Rozšiřující aktivity ²	Netradiční aktivity ³
Oční screeningové vyšetření	Lyžování
Zubní prevence	In-line bruslení
Bruslení	Golf
Exkurze – hasiči, policie...apod.	Netradiční výtvarná dílna
Návštěva prvňáčků – ukázka vysvědčení	Hra na flétnu
Předškolácké náhledy do první třídy	Angličtina v pohybu
Masopustní průvod	Malý zálesák
Vítání jara	
Dopravní výchova (dopravní hřiště SVČ)	
Plavecký výcvik	
Návštěva knihovny	
Den rodiny	
Škola v přírodě	
Pasování předškoláků	

Integrované bloky nabízí návrhy na dílčí témata pro realizaci TVP (viz dále). Tato témata nejsou pro učitelku svazující, mají inspirační charakter.

Tyto integrované bloky mohou být také doplněny o projekty, které si tvoří samy učitelky v jednotlivých třídách (např. dle zaměření pracoviště), nebo mohou být vytvořeny ke spolupráci celé MŠ (projet Technické školky, Děti pro své město apod.).

² Bývají pravidelné, ale zařazují se dle možností.

³ Probíhají ve spolupráci s agenturou Lemur a Rytmik. Aktivity se realizují dle zájmu, který vyjde z dotazníkového šetření na začátku školního roku.

1. Máme rádi přírodu a chráníme ji

<p>Charakteristika IB</p>	<p>Prostřednictvím integrovaného bloku "Máme rádi přírodu a chráníme ji", se děti seznamují s poznatky z oblasti živé i neživé přírody, jakožto součástí našich životů a tím i vytváří správné životní postoje k přírodě samotné. Během tohoto integrovaného bloku děti poznávají přírodu všemi smysly, objevují a experimentují, využívají nejrůznější materiály a přírodniny a poznávají zákonitosti přírodních dějů a jevů. Hlavním záměrem je uvědomění si souvislostí stavu přírody jako takové, z duševním i fyzickým zdravím každého z nás a zároveň vnímání míry důležitosti v ochraně přírody a všech živočichů.</p>
<p>Očekávané výstupy</p>	<p><i>Dítě a jeho tělo:</i></p> <ul style="list-style-type: none"> <input type="checkbox"/> zvládat jednoduchou obsluhu a pracovní úkony (postarat se o hračky, pomůcky, uklidit po sobě, udržovat pořádek, zvládat jednoduché úklidové práce, práce na zahradě apod.), <input type="checkbox"/> ovládat koordinaci ruky a oka, zvládat jemnou motoriku (zacházet s předměty denní potřeby, s drobnými pomůckami, s nástroji, náčiním a materiálem, zacházet s grafickým a výtvarným materiálem, např. s tužkami, barvami, nůžkami, papírem, modelovací hmotou, zacházet s jednoduchými hudebními nástroji apod.) <p><i>Dítě a jeho psychika:</i></p> <ul style="list-style-type: none"> <input type="checkbox"/> vyjadřovat samostatně a smysluplně myšlenky, nápady, pocity, mínění a úsudky ve vhodně zformulovaných větách <input type="checkbox"/> vědomě využívat všechny smysly, záměrně pozorovat, postřehovat, všímat si (nového, změněného, chybějícího) <input type="checkbox"/> prožívat radost ze zvládnutého a poznaného <input type="checkbox"/> být citlivé ve vztahu k živým bytostem, k přírodě i k věcem <p><i>Dítě a ten druhý:</i></p> <ul style="list-style-type: none"> <input type="checkbox"/> chápat, že všichni lidé (děti) mají stejnou hodnotu, přestože je každý jiný (jinak vypadá, jinak se chová, něco jiného umí či neumí apod.), že osobní, resp. osobnostní odlišnosti jsou přirozené <input type="checkbox"/> vnímat, co si druhý přeje či potřebuje, vycházet mu vstříc (chovat se citlivě a ohleduplně k slabšímu či postiženému dítěti, mít ohled na druhého a soucítit s ním, nabídnout mu pomoc apod.) <p><i>Dítě a společnost:</i></p> <ul style="list-style-type: none"> <input type="checkbox"/> utvořit si základní dětskou představu o pravidlech chování a společenských normách, co je v souladu s nimi a co proti nim a ve vývojově odpovídajících situacích se podle této představy chovat <input type="checkbox"/> zacházet šetrně s vlastními i cizími pomůckami, hračkami, věcmi

	<p>denní potřeby, s knížkami, s penězi apod.</p> <ul style="list-style-type: none"> <input type="checkbox"/> zachycovat skutečnosti ze svého okolí a vyjadřovat své představy pomocí různých výtvarných dovedností a technik (kreslit, používat barvy, modelovat, konstruovat, tvořit z papíru, tvořit a vyrábět z různých jiných materiálů, z přírodnin aj.) <p><i>Dítě a svět:</i></p> <ul style="list-style-type: none"> <input type="checkbox"/> uvědomovat si nebezpečí, se kterým se může ve svém okolí setkat, a mít povědomí o tom, jak se prakticky chránit <input type="checkbox"/> osvojovat si elementární poznatky o okolním prostředí, které jsou dítěti blízké, pro ně smysluplné a přínosné, <input type="checkbox"/> pomáhat pečovat o okolní životní prostředí <input type="checkbox"/> všimnout si změn a dění v nejbližším okolí <input type="checkbox"/> mít povědomí o významu životního prostředí (přírody i společnosti) pro člověka, uvědomovat si, že způsobem, jakým se dítě i ostatní v jeho okolí chovají, ovlivňují vlastní zdraví i životní prostředí <input type="checkbox"/> rozlišovat aktivity, které mohou zdraví okolního prostředí podporovat a které je mohou poškozovat, všimnout si nepořádků a škod, upozornit na ně
<p>Výchovné a vzdělávací strategie: společné postupy uplatňované na úrovni integrovaného bloku jimiž jsou cíleně utvářeny a rozvíjeny klíčové kompetence dětí</p>	<p><i>Kompetence k učení:</i></p> <ul style="list-style-type: none"> <input type="checkbox"/> soustředěně pozoruje, zkoumá, objevuje, všimá si souvislostí, experimentuje a užívá při tom jednoduchých pojmů, znaků a symbolů <input type="checkbox"/> má elementární poznatky o světě lidí, kultury, přírody i techniky, který dítě obklopuje, o jeho rozmanitostech a proměnách; orientuje se v řádu a dění v prostředí, ve kterém žije <input type="checkbox"/> klade otázky a hledá na ně odpovědi, aktivně si všimá, co se kolem něho děje; chce porozumět věcem, jevům a dějům, které kolem sebe vidí; poznává, že se může mnohému naučit, raduje se z toho, co samo dokázalo a zvládlo <p><i>Kompetence k řešení problémů:</i></p> <ul style="list-style-type: none"> <input type="checkbox"/> řeší problémy, na které stačí; známé a opakující se situace se snaží řešit samostatně (na základě nápodoby či opakování), náročnější s oporou a pomocí dospělého <p><i>Komunikativní kompetence:</i></p> <ul style="list-style-type: none"> <input type="checkbox"/> průběžně rozšiřuje svou slovní zásobu a aktivně ji používá k dokonalejší komunikaci s okolím <input type="checkbox"/> dovede využít informativní a komunikativní prostředky, se kterými se běžně setkává (knížky, encyklopedie, počítač, audiovizuální technika, telefon atp.)

	<p><i>Kompetence sociální a personální:</i></p> <ul style="list-style-type: none"> <input type="checkbox"/> se spolupodílí na společných rozhodnutích; přijímá vyjasněné a zdůvodněné povinnosti; dodržuje dohodnutá a pochopená pravidla a přizpůsobuje se jim <input type="checkbox"/> i uvědomuje, že za sebe i své jednání odpovídá a nese důsledky <p><i>Kompetence činnostní a občanské:</i></p> <ul style="list-style-type: none"> <input type="checkbox"/> ví, že není jedno, v jakém prostředí žije, uvědomuje si, že se svým chováním na něm podílí a že je může ovlivnit <input type="checkbox"/> chápe, že zájem o to, co se kolem děje, činnost, pracovitost a podnikavost jsou přínosem a že naopak lhostejnost, nevšímavost, pohodlnost a nízká aktivita mají svoje nepříznivé důsledky <input type="checkbox"/> chápe, že zájem o to, co se kolem děje, činnost, pracovitost a podnikavost jsou přínosem a že naopak lhostejnost, nevšímavost, pohodlnost a nízká aktivita mají svoje nepříznivé důsledky <input type="checkbox"/> ví, že není jedno, v jakém prostředí žije, uvědomuje si, že se svým chováním na něm podílí a že je může ovlivnit
<p>Návrhy dílčích témat pro realizaci</p>	<ul style="list-style-type: none"> <input type="checkbox"/> Objevujeme přírodu všemi smysly <input type="checkbox"/> Uspáváme zahrádku <input type="checkbox"/> Hrajeme si s podzimem <input type="checkbox"/> Zkoumáme, co zima bílá, pod peřinou skryla <input type="checkbox"/> Voláme sluníčko, otevři zem

2. Radujeme se s kamarády ve školce plné zábavy

<p>Charakteristika IB</p>	<p>Mateřská škola je místo, kde se děti seznamují s prvními kamarády, se kterými zažívají první kulturní zážitky. Prostřednictvím integrovaného bloku se seznamují se světem pohádek, knížek, dramatu, Zahrají si na muzikanty a další povolání, probádají prostředí školy a hravou formou se připravují k zápisu do školy. Záměrem integrovaného bloku je hlavně rozvoj čtenářské gramotnosti a společenského chování, budování lásky ke knihám, hudbě a dramatu a v neposlední řadě zafixování znalostí a dovedností potřebných do základní školy, včetně získání širšího povědomí o práci dospělých.</p>
<p>Očekávané výstupy</p>	<p><i>Dítě a jeho tělo:</i></p> <ul style="list-style-type: none"> <input type="checkbox"/> vnímat a rozlišovat pomocí smyslů (sluchově rozlišovat zvuky, zrakově tvary předmětů a jiné specifické znaky, rozlišovat vůně, chutě, vnímat hmatem <input type="checkbox"/> zacházet s běžnými předměty denní potřeby, hračkami, pomůckami, drobnými nástroji, sportovním náčiním a nářadím, výtvarnými pomůckami a materiály, jednoduchými hudebními nástroji, běžnými pracovními pomůckami <p><i>Dítě a jeho psychika:</i></p> <ul style="list-style-type: none"> <input type="checkbox"/> správně vyslovovat, ovládat dech, tempo i intonaci řeči <input type="checkbox"/> vést rozhovor (naslouchat druhým, vyčkat, až druhý dokončí myšlenku, sledovat řečníka i obsah, ptát se) <input type="checkbox"/> porozumět slyšenému (zachytit hlavní myšlenku příběhu, sledovat děj a zopakovat jej ve správných větách) <input type="checkbox"/> poznat a vymyslet jednoduchá synonyma, homonyma a antonyma <input type="checkbox"/> učit se zpaměti krátké texty, reprodukovat básničky, říkanky, písničky, pohádky, zvládnout dramatickou úlohu <input type="checkbox"/> sledovat a převyprávět příběh, pohádku <input type="checkbox"/> sledovat očima zleva doprava <input type="checkbox"/> poznat některá písmena a číslice, popř. slova <input type="checkbox"/> poznat napsané své jméno <input type="checkbox"/> projevovat zájem o knížky, soustředěně poslouchat četbu, hudbu, sledovat divadlo, film, užívat telefon <input type="checkbox"/> poznat a pojmenovat většinu toho, čím je obklopeno <input type="checkbox"/> postupovat a učit se podle pokynů a instrukcí <input type="checkbox"/> chápat základní číselné a matematické pojmy, elementární matematické souvislosti a podle potřeby je prakticky využívat (porovnávat, uspořádávat a třídit soubory předmětů podle určitého pravidla, orientovat se v elementárním počtu cca do šesti, chápat číselnou řadu v rozsahu první desítky, poznat více, stejně, méně, první, poslední apod.)

	<ul style="list-style-type: none"> <input type="checkbox"/> těšit se z hezkých a příjemných zážitků, z přírodních i kulturních krás i setkávání se s uměním <input type="checkbox"/> zachycovat a vyjadřovat své prožitky (slovně, výtvarně, pomocí hudby, hudebně pohybovou či dramatickou improvizací apod.) <p><i>Dítě a ten druhý:</i></p> <ul style="list-style-type: none"> <input type="checkbox"/> navazovat kontakty s dospělým, překonat stud, komunikovat s ním vhodným způsobem, respektovat ho <input type="checkbox"/> přirozeně a bez zábran komunikovat s druhým dítětem, navazovat a udržovat přátelství. <p><i>Dítě a společnost:</i></p> <ul style="list-style-type: none"> <input type="checkbox"/> vnímat umělecké a kulturní podněty pozorně poslouchat, sledovat se zájmem literární, dramatické či hudební představení a hodnotit své zážitky, <input type="checkbox"/> vyjadřovat se prostřednictvím hudebních a hudebně pohybových činností, zvládat základní hudební dovednosti vokální i instrumentální (zaspívat píseň, zacházet s jednoduchými hudebními nástroji, sledovat a rozlišovat rytmus) <input type="checkbox"/> vyjadřovat se prostřednictvím hudebních a hudebně pohybových činností, zvládat základní hudební dovednosti vokální i instrumentální (zaspívat píseň, zacházet s jednoduchými hudebními nástroji, sledovat a rozlišovat rytmus) <p><i>Dítě a svět:</i></p> <ul style="list-style-type: none"> <input type="checkbox"/> osvojovat si elementární poznatky o okolním prostředí, které jsou dítěti blízké, pro ně smysluplné a přínosné, zajímavé a jemu pochopitelné a využitelné pro další učení a životní praxi
<p>Výchovné a vzdělávací strategie: společné postupy uplatňované na úrovni integrovaného bloku jimiž jsou cíleně utvářeny a rozvíjeny klíčové kompetence dětí</p>	<p><i>Kompetence k učení:</i></p> <ul style="list-style-type: none"> <input type="checkbox"/> soustředěně pozoruje, zkoumá, objevuje, všímá si souvislostí, experimentuje a užívá při tom jednoduchých pojmů, znaků a symbolů <input type="checkbox"/> se učí nejen spontánně, ale i vědomě, vyvine úsilí, soustředí se na činnost a záměrně si zapamatuje; při zadané práci dokončí, co započalo; dovede postupovat podle instrukcí a pokynů, je schopno dobrat se k výsledkům <input type="checkbox"/> se učí s chutí, pokud se mu dostává uznání a ocenění <p><i>Kompetence k řešení problémů:</i></p> <ul style="list-style-type: none"> <input type="checkbox"/> zpřesňuje si početní představy, užívá číselných a matematických pojmů, vnímá elementární matematické souvislosti <input type="checkbox"/> se nebojí chybovat, pokud nachází pozitivní ocenění nejen za úspěch, ale také snahu <input type="checkbox"/> chápe, že vyhýbat se řešení problémů nevede k cíli, ale že jejich včasné a uvážlivé řešení je naopak výhodou; uvědomuje si, že

	<p>svou aktivitou a iniciativou může situaci ovlivnit</p> <p><i>Komunikativní kompetence:</i></p> <ul style="list-style-type: none"> <input type="checkbox"/> ovládá řeč, hovoří ve vhodně formulovaných větách, samostatně vyjadřuje své myšlenky, sdělení, otázky i odpovědi, rozumí slyšenému, slovně reaguje a vede smysluplný dialog <input type="checkbox"/> se domlouvá gesty i slovy, rozlišuje některé symboly, rozumí jejich významu i funkci <input type="checkbox"/> se dokáže vyjadřovat a sdělovat své prožitky, pocity a nálady různými prostředky (řečovými, výtvarnými, hudebními, dramatickými apod) <input type="checkbox"/> ovládá dovednosti předcházející čtení a psaní <input type="checkbox"/> dovede využít informativní a komunikativní prostředky, se kterými se běžně setkává (knížky, encyklopedie, počítač, audiovizuální technika, telefon atp.) <p><i>Kompetence sociální a personální:</i></p> <ul style="list-style-type: none"> <input type="checkbox"/> se dokáže ve skupině prosadit, ale i podřídit, při společných činnostech se domlouvá a spolupracuje; v běžných situacích uplatňuje základní společenské návyky a pravidla společenského styku; je schopné respektovat druhé, vyjednávat, přijímat a uzavírat kompromisy <p><i>Kompetence činnostní a občanské:</i></p> <ul style="list-style-type: none"> <input type="checkbox"/> má smysl pro povinnost ve hře, práci i učení; k úkolům a povinnostem přistupuje odpovědně; váží si práce i úsilí druhých <input type="checkbox"/> se učí svoje činnosti a hry plánovat, organizovat, řídit a vyhodnocovat
<p>Návrhy dílčích témat pro realizaci</p>	<ul style="list-style-type: none"> <input type="checkbox"/> Z pohádky do pohádky <input type="checkbox"/> Hrajeme si na muzikanty <input type="checkbox"/> Hrajeme si na školu <input type="checkbox"/> Hrajeme si na povolání

3. Když jsme zdraví, vše nás baví

<p>Charakteristika IB</p>	<p>Integrovaný blok je zaměřený na osvojení si zdravého životního stylu dětí, upevnění základních hygienických návyků a k péči o své tělo, zdraví a výživu. Součástí je prevence rizikového chování dětí. V rámci bloku děti porozumí vzájemnému respektu, kooperaci, toleranci ve vztahu k druhým. Děti získávají povědomí o lidském těle a jeho proměnách. Seznamují se s přiměřeným a bezpečným chováním ve známém i cizím prostředí a s uvědoměním si následků svého chování.</p>
<p>Očekávané výstupy</p>	<p><i>Dítě a jeho tělo:</i></p> <ul style="list-style-type: none"> <input type="checkbox"/> zachovávat správné držení těla, zvládat základní pohybové dovednosti a prostorovou orientaci, běžné způsoby pohybu v různém prostředí (zvládat překážky, házet a chytat míč, užívat různé náčiní, pohybovat se ve skupině dětí) <input type="checkbox"/> zvládat sebeobsahu, uplatňovat základní kulturně hygienické a zdravotně preventivní návyky (starat se o osobní hygienu, přijímat stravu a tekutinu, umět stolovat, postarat se o sebe a své osobní věci, oblékat se, svlékat, obouvat apod.) <input type="checkbox"/> pojmenovat části těla a některé orgány, mít povědomí o těle a jeho vývoji <input type="checkbox"/> rozlišovat, co prospívá zdraví a co mu škodí, chovat se tak, aby v situacích pro dítě běžných a jemu známých neohrožovalo zdraví, bezpečí a pohodu svou ani druhých <input type="checkbox"/> mít povědomí o významu péče o čistotu a zdraví, o významu aktivního pohybu a zdravé výživy <input type="checkbox"/> mít povědomí o některých způsobech ochrany osobního zdraví a bezpečí a o tom, kde v případě potřeby hledat pomoc (kam se obrátit, koho přivolat, jakým způsobem apod.) <p><i>Dítě a jeho psychika:</i></p> <ul style="list-style-type: none"> <input type="checkbox"/> učit se nová slova a aktivně je používat <input type="checkbox"/> rozlišovat některé obrazné symboly (piktogramy, dopravní značení, označení nebezpečí) a porozumět jejich významu i jejich komunikativní funkci <input type="checkbox"/> chápat prostorové pojmy vpravo, vlevo, dole, nahoře, uprostřed, za, od, nad, u, vedle, mezi, elementární časové pojmy (teď, dnes, včera, zítra, ráno, večer, jaro, léto, podzim, zima, rok) <input type="checkbox"/> vyjadřovat souhlas i nesouhlas, říci „ne“ v situacích, které to vyžadují (v ohrožujících, nebezpečných či neznámých situacích), odmítnout se podílet na nedovolených či zakázaných činnostech apod <p><i>Dítě a ten druhý:</i></p> <ul style="list-style-type: none"> <input type="checkbox"/> vnímat, co si druhý přeje či potřebuje, vycházet mu vstříc (chovat se citlivě a ohleduplně k slabšímu či postiženému dítěti, mít ohled na druhého a soucítit s ním, nabídnout mu pomoc

	<p>apod.)</p> <ul style="list-style-type: none"> <input type="checkbox"/> uvědomovat si svá práva ve vztahu k druhému, přiznávat stejná práva druhým a respektovat je <input type="checkbox"/> dodržovat dohodnutá a pochopená pravidla vzájemného soužití a chování doma, v mateřské škole, na veřejnosti, dodržovat herní pravidla <input type="checkbox"/> bránit se projevům násilí jiného dítěte, ubližování, ponižování apod. <input type="checkbox"/> chovat se obezřetně při setkání s neznámými dětmi, staršími i dospělými jedinci, v případě potřeby požádat druhého o pomoc (pro sebe i pro jiné dítě) <p><i>Dítě a společnost:</i></p> <ul style="list-style-type: none"> <input type="checkbox"/> uplatňovat návyky v základních formách společenského chování ve styku s dospělými i s dětmi (zdravit známé děti i dospělé, rozloučit se, poprosit, poděkovat, vzít si slovo, až když druhý domluví, požádat o pomoc, vyslechnout sdělení, uposlechnout pokyn apod.) <input type="checkbox"/> chovat se a jednat na základě vlastních pohnutek a zároveň s ohledem na druhé <input type="checkbox"/> chovat se zdvořile, přistupovat k druhým lidem, k dospělým i k dětem, bez předsudků, s úctou k jejich osobě, vážit si jejich práce a úsilí <input type="checkbox"/> dodržovat pravidla her a jiných činností, jednat spravedlivě, hrát férově <p><i>Dítě a svět:</i></p> <ul style="list-style-type: none"> <input type="checkbox"/> porozumět, že změny jsou přirozené a samozřejmé (všechno kolem se mění, vyvíjí, pohybuje a proměňuje) a že s těmito změnami je třeba v životě počítat, přizpůsobovat se běžné proměnlivým okolnostem doma i v mateřské škole
<p>Výchovné a vzdělávací strategie: společné postupy uplatňované na úrovni integrovaného bloku jimiž jsou cíleně utvářeny a rozvíjeny klíčové kompetence dětí</p>	<p><i>Kompetence k učení:</i></p> <ul style="list-style-type: none"> <input type="checkbox"/> odhaduje své síly, učí se hodnotit svoje osobní pokroky i oceňovat výkony druhých <p><i>Kompetence k řešení problémů:</i></p> <ul style="list-style-type: none"> <input type="checkbox"/> si všímá dění i problémů v bezprostředním okolí; přirozenou motivací k řešení dalších problémů a situací je pro něj pozitivní odezva na aktivní zájem <input type="checkbox"/> řeší problémy, na které stačí; známé a opakující se situace se snaží řešit samostatně (na základě nápodoby či opakování), náročnější s oporou a pomocí dospělého <input type="checkbox"/> se nebojí chybovat, pokud nachází pozitivní ocenění nejen za úspěch, ale také za snahu <input type="checkbox"/> rozlišuje řešení, která jsou funkční (vedoucí k cíli), a řešení, která funkční nejsou; dokáže mezi nimi volit

	<p><i>Komunikativní kompetence:</i></p> <ul style="list-style-type: none"> <input type="checkbox"/> komunikuje v běžných situacích bez zábran a ostychu s dětmi i s dospělými <input type="checkbox"/> dovede využít informativní a komunikativní prostředky, se kterými se běžně setkává (knížky, encyklopedie, počítač, audiovizuální technika, telefon atp.) <p><i>Kompetence sociální a personální:</i></p> <ul style="list-style-type: none"> <input type="checkbox"/> projevuje dětským způsobem citlivost a ohleduplnost k druhým, pomoc slabším, rozpozná nevhodné chování; vnímá nespravedlnost, ubližování, agresivitu a lhostejnost <input type="checkbox"/> se dokáže ve skupině prosadit, ale i podřídit, při společných činnostech se domlouvá a spolupracuje; v běžných situacích uplatňuje základní společenské návyky a pravidla společenského styku; je schopné respektovat druhé, vyjednávat, přijímat a uzavírat kompromisy <input type="checkbox"/> chápe, že nespravedlnost, ubližování, ponižování, lhostejnost, agresivita a násilí se nevyplácí a že vzniklé konflikty je lépe řešit dohodou; dokáže se bránit projevům násilí jiného dítěte, ponižování a ubližování <input type="checkbox"/> si uvědomuje, že za sebe i své jednání odpovídá a nese důsledky <p><i>Kompetence činnostní a občanské:</i></p> <ul style="list-style-type: none"> <input type="checkbox"/> odhaduje rizika svých nápadů, jde za svým záměrem, ale také dokáže měnit cesty a přizpůsobovat se daným okolnostem <input type="checkbox"/> má smysl pro povinnost ve hře, práci i učení; k úkolům a povinnostem přistupuje odpovědně; váží si práce i úsilí druhých <input type="checkbox"/> si uvědomuje svá práva i práva druhých, učí se je hájit a respektovat; chápe, že všichni lidé mají stejnou hodnot <input type="checkbox"/> dbá na osobní zdraví a bezpečí svoje i druhých, chová se odpovědně s ohledem na zdravé a bezpečné okolní prostředí (přírodní i společenské)
<p>Návrhy dílčích témat pro realizaci</p>	<ul style="list-style-type: none"> <input type="checkbox"/> Hravě zdravě <input type="checkbox"/> Pečujeme o své zdraví <input type="checkbox"/> Sdělujeme, jak se cítíme <input type="checkbox"/> Poznáváme naše tělo <input type="checkbox"/> Zním bezpečnou cestu

4. Žijeme spolu a je nám dobře

<p>Charakteristika IB</p>	<p>Integrovaný blok je zaměřený na adaptaci nových dětí, vzájemné poznávání, seznamování se s novými rituály, spoluvytváření společných pravidel soužití. Zahrnuje vytvoření přátelského, podporujícího prostředí s kvalitními vztahy mezi učiteli, dětmi a rodiči. Děti se seznamují s historií České republiky a jejími dopady na současný život. Zároveň děti vnímají význam rodiny, její hodnoty, smysl a důležitost pro duševní i fyzické zdraví všech jejích členů.</p>
<p>Očekávané výstupy</p>	<p><i>Dítě a jeho tělo:</i></p> <ul style="list-style-type: none"> <input type="checkbox"/> zvládat sebeobsluhu, uplatňovat základní kulturně hygienické a zdravotně preventivní návyky (starat se o osobní hygienu, přijímat stravu a tekutinu, umět stolovat, postarat se o sebe a své osobní věci, oblékat se, svlékat, obouvat apod.) <input type="checkbox"/> zacházet s běžnými předměty denní potřeby, hračkami, pomůckami, drobnými nástroji, sportovním náčiním a nářadím, výtvarnými pomůckami a materiály, jednoduchými hudebními nástroji, běžnými pracovními pomůckami <p><i>Dítě a jeho psychika:</i></p> <ul style="list-style-type: none"> <input type="checkbox"/> formulovat otázky, odpovídat, hodnotit slovní výkony, slovně reagovat <input type="checkbox"/> sluchově rozlišovat začáteční a koncové slabiky, hlásky ve slovech <input type="checkbox"/> pojmenovat většinu, čím je dítě obklopeno <input type="checkbox"/> odloučit se na určitou dobu od rodičů, být aktivní a být bez jejich opory <input type="checkbox"/> rozhodovat o svých činnostech <input type="checkbox"/> domluvit se slovy i gesty, improvizovat <input type="checkbox"/> chápat slovní vtip a humor <input type="checkbox"/> uvědomovat si svou samostatnost, zaujímat vlastní názory a postoje a vyjadřovat je <input type="checkbox"/> ve známých a opakujících se situacích a v situacích, kterým rozumí, ovládat svoje city a přizpůsobovat jim své chování <p><i>Dítě a ten druhý:</i></p> <ul style="list-style-type: none"> <input type="checkbox"/> odmítnout komunikaci, která mu je nepříjemná <input type="checkbox"/> respektovat potřeby druhého dítěte, dělit se s ním o hračky, pomůcky <input type="checkbox"/> dodržovat dohodnutá a pochopená pravidla vzájemného soužití a chování doma, v mateřské škole, na veřejnosti <input type="checkbox"/> uplatňovat své individuální potřeby, přání a práva s ohledem na druhého (obhajovat svůj postoj nebo názor, respektovat jiný postoj či názor), přijímat a uzavírat kompromisy, řešit konflikt dohodou

	<ul style="list-style-type: none"> <input type="checkbox"/> spolupracovat s ostatními <p><i>Dítě a společnost:</i></p> <ul style="list-style-type: none"> <input type="checkbox"/> začlenit se do třídy a zařadit se mezi své vrstevníky, respektovat jejich rozdílné vlastnosti, schopnosti a dovednosti <input type="checkbox"/> pochopit, že každý má ve společenství (v rodině, ve třídě, v herní skupině) svou roli, podle které je třeba se chovat <input type="checkbox"/> adaptovat se na život ve škole, aktivně zvládat požadavky plynoucí z prostředí školy i jeho běžných proměn (vnímat základní pravidla jednání ve skupině, podílet se na nich a řídit se jimi, podřídit se rozhodnutí skupiny, přizpůsobit se společnému programu, spolupracovat, přijímat autoritu) a spoluvytvářet v tomto společenství prostředí pohody <input type="checkbox"/> vyjednávat s dětmi i dospělými ve svém okolí, domluvit se na společném řešení (v jednoduchých situacích samostatně, jinak s pomocí) <input type="checkbox"/> uvědomovat si, že ne všichni lidé respektují pravidla chování, že se mohou chovat neočekávaně, proti pravidlům, a tím ohrožovat pohodu i bezpečí druhých; odmítat společensky nežádoucí chování (např. lež, nespravedlnost, ubližování, lhostejnost či agresivitu), chránit se před ním a v rámci svých možností se bránit jeho důsledkům (vyhýbat se komunikaci s lidmi, kteří se takto chovají) <p><i>Dítě a svět:</i></p> <ul style="list-style-type: none"> <input type="checkbox"/> orientovat se bezpečně ve známém prostředí i v životě tohoto prostředí (doma, v budově mateřské školy, v blízkém okolí) <input type="checkbox"/> zvládat běžné činnosti a požadavky kladené na dítě i jednoduché praktické situace, které se doma a v mateřské škole opakují, chovat se přiměřeně a bezpečně doma i na veřejnosti (na ulici, na hřišti, v obchodě, u lékaře apod.)
<p>Výchovné a vzdělávací strategie: společné postupy uplatňované na úrovni integrovaného bloku jimiž jsou cíleně utvářeny a rozvíjeny klíčové kompetence dětí</p>	<p><i>Kompetence k učení:</i></p> <ul style="list-style-type: none"> <input type="checkbox"/> klade otázky a hledá na ně odpovědi, aktivně si všímá, co se kolem něho děje; chce porozumět věcem, jevům a dějům, které kolem sebe vidí; poznává, že se může mnohému naučit, raduje se z toho, co samo dokázalo a zvládlo <p><i>Kompetence k řešení problémů:</i></p> <ul style="list-style-type: none"> <input type="checkbox"/> řeší problémy na základě bezprostřední zkušenosti; postupuje cestou pokusu a omylu, zkouší, experimentuje; spontánně vymýšlí nová řešení problémů a situací; hledá různé možnosti a varianty (má vlastní, originální nápady); využívá při tom dosavadní zkušenosti, fantazii a představivost <input type="checkbox"/> užívá při řešení myšlenkových i praktických problémů logických, matematických i empirických postupů; pochopí jednoduché

	<p>algoritmy řešení různých úloh a situací a využívá je v dalších situacích</p> <ul style="list-style-type: none"> <input type="checkbox"/> se nebojí chybovat, pokud nachází pozitivní ocenění nejen za úspěch, ale také za snahu <p><i>Komunikativní kompetence:</i></p> <ul style="list-style-type: none"> <input type="checkbox"/> komunikuje v běžných situacích bez zábran a ostychu s dětmi i s dospělými; chápe, že být komunikativní, vstřícné, iniciativní a aktivní je výhodou <p><i>Kompetence sociální a personální:</i></p> <ul style="list-style-type: none"> <input type="checkbox"/> samostatně rozhoduje o svých činnostech; umí si vytvořit svůj názor a vyjádřit jej <input type="checkbox"/> se chová při setkání s neznámými lidmi či v neznámých situacích obezřetně; nevhodné chování i komunikaci, která je mu nepříjemná, umí odmítnout <p><i>Kompetence činnostní a občanské:</i></p> <ul style="list-style-type: none"> <input type="checkbox"/> dokáže rozpoznat a využívat vlastní silné stránky, poznávat svoje slabé stránky <input type="checkbox"/> se učí svoje činnosti a hry plánovat, organizovat, řídit a vyhodnocovat <input type="checkbox"/> chápe, že se může o tom, co udělá, rozhodovat svobodně, ale že za svá rozhodnutí také odpovídá <input type="checkbox"/> má základní dětskou představu o tom, co je v souladu se základními lidskými hodnotami a normami i co je s nimi v rozporu, a snaží se podle toho chovat <input type="checkbox"/> spoluvytváří pravidla společného soužití mezi vrstevníky, rozumí jejich smyslu a chápe potřebu je zachovávat
<p>Návrhy dílčích témat pro realizaci</p>	<ul style="list-style-type: none"> <input type="checkbox"/> Haló děti, školka volá <input type="checkbox"/> Máme rádi svoji rodinu <input type="checkbox"/> Poznáváme naše město, naši vlast <input type="checkbox"/> Poznáváme dějiny

5. Co všechno spolu prožíváme

<p>Charakteristika IB</p>	<p>Záměrem integrovaného bloku "Co všechno spolu prožíváme" je seznámení a upevnění znalostí a dovedností s českými lidovými tradicemi, zvyky a svátky. Tyto tradice mohou být v komparaci se svátky a tradicemi cizích zemí. Hlavní charakteristikou integrovaného bloku je prožívání tematických celků nejen v mateřské škole, ale i v běžném prostředí, např. rodina, obchody, vizuální podněty objevující se ve městě Rosice a jeho okolí.</p>
<p>Očekávané výstupy</p>	<p><i>Dítě a jeho tělo:</i></p> <ul style="list-style-type: none"> <input type="checkbox"/> zvládat základní pohybové dovednosti a prostorovou orientaci, běžné způsoby pohybu v různém prostředí (zvládat překážky, házet a chytat míč, užívat různé náčiní, pohybovat se ve skupině dětí, pohybovat se na sněhu, ledu, ve vodě, v písku) <input type="checkbox"/> koordinovat lokomoci a další polohy a pohyby těla, sladit pohyb s rytmem a hudbou <input type="checkbox"/> vědomě napodobovat jednoduchý pohyb podle vzoru a přizpůsobit jej podle pokynu <input type="checkbox"/> ovládat dechové svalstvo, sladit pohyb se zpěvem <input type="checkbox"/> ovládat koordinaci ruky a oka, zvládat jemnou motoriku, (zacházet s předměty denní potřeby, s drobnými pomůckami, s nástroji, náčiním, materiálem, zacházet s grafickým a výtvarným materiálem, s tužkami, barvami, nůžkami, papírem, modelovací hmotou, zacházet s jednoduchými hudebními nástroji) <p><i>Dítě a jeho psychika:</i></p> <ul style="list-style-type: none"> <input type="checkbox"/> popsat skutečnou situaci podle obrázku <input type="checkbox"/> vyjadřovat svoji představivost a fantazii v tvořivých činnostech, konstruktivních, výtvarných, hudebních, pohybových či dramatických, i ve slovních výpovědích k nim, <input type="checkbox"/> těšit se z hezkých a příjemných zážitků, z přírodních i kulturních krás i setkání s uměním. zachycovat a vyjadřovat své prožitky <input type="checkbox"/> utvořit jednoduchý rým <input type="checkbox"/> prožívat a dětským způsobem projevoval, co cítí (soucit, radost, náklonnost), snažit se ovládat své afektivní chování (odložit splnění svých osobních přání, zklidnit se, tlumit vztek, zlost, agresivitu apod.) <p><i>Dítě a ten druhý:</i></p> <ul style="list-style-type: none"> <input type="checkbox"/> porozumět běžným projevům vyjádření emocí a nálad <input type="checkbox"/> uvědomovat si svá práva ve vztahu k druhému, přiznávat stejná práva druhým a respektovat je <input type="checkbox"/> spolupracovat s ostatními

	<p><i>Dítě a společnost:</i></p> <ul style="list-style-type: none"> <input type="checkbox"/> uplatňovat návyky v základních formách společenského chování ve styku s dospělými i s dětmi (zdravit známé děti i dospělé, rozloučit se, poprosit, poděkovat, vzít si slovo, až když druhý domluví, požádat o pomoc, vyslechnout sdělení, uposlechnout pokyn) <input type="checkbox"/> porozumět běžným neverbálním projevům citových prožitků a nálad druhých <p><i>Dítě a svět:</i></p> <ul style="list-style-type: none"> <input type="checkbox"/> mít povědomí o širším společenském, věcném, přírodním, kulturním, technickém prostředí i jeho dění v rozsahu praktických zkušeností a dostupných praktických ukázek v okolí dítěte <input type="checkbox"/> vnímat, že svět má svůj řád, že je rozmanitý a pozoruhodný, nekonečně pestrý a různorodý – jak svět lidí, tak přírody
<p>Výchovné a vzdělávací strategie: společné postupy uplatňované na úrovni integrovaného bloku jimiž jsou cíleně utvářeny a rozvíjeny klíčové kompetence dětí</p>	<p><i>Kompetence k učení:</i></p> <ul style="list-style-type: none"> <input type="checkbox"/> uplatňuje získanou zkušenost v praktických situacích a v dalším učení <input type="checkbox"/> má elementární poznatky o světě lidí, kultury, přírody i techniky, který dítě obklopuje, o jeho rozmanitostech a proměnách; orientuje se v řádu a dění v prostředí, ve kterém žije <input type="checkbox"/> klade otázky a hledá na ně odpovědi, aktivně si všímá, co se kolem něho děje; chce porozumět věcem, jevům a dějům, které kolem sebe vidí; poznává, že se může mnohému naučit, raduje se z toho, co samo dokázalo a zvládlo <p><i>Kompetence k řešení problémů:</i></p> <ul style="list-style-type: none"> <input type="checkbox"/> si všímá dění i problémů v bezprostředním okolí; přirozenou motivací k řešení dalších problémů a situací je pro něj pozitivní odezva na aktivní zájem <p><i>Komunikativní kompetence:</i></p> <ul style="list-style-type: none"> <input type="checkbox"/> se dokáže vyjadřovat a sdělovat své prožitky, pocity a nálady různými prostředky (řečovými, výtvarnými, hudebními, dramatickými apod.) <input type="checkbox"/> průběžně rozšiřuje svou slovní zásobu a aktivně ji používá k dokonalejší komunikaci s okolím <input type="checkbox"/> ví, že lidé se dorozumívají i jinými jazyky a že je možno se jim učit; má vytvořeny elementární předpoklady k učení se cizímu jazyku <p><i>Kompetence sociální a personální:</i></p> <ul style="list-style-type: none"> <input type="checkbox"/> je schopno chápat, že lidé se různí, a umí být tolerantní k jejich

	<p>odlišnostem a jedinečností</p> <ul style="list-style-type: none"> <input type="checkbox"/> napodobuje modely prosociálního chování a mezilidských vztahů, které nachází ve svém okolí <p><i>Kompetence činnosti a občanské:</i></p> <ul style="list-style-type: none"> <input type="checkbox"/> se zajímá o druhé i o to, co se kolem děje; je otevřené aktuálnímu dění <input type="checkbox"/> chápe, že zájem o to, co se kolem děje, činnost, pracovitost a podnikavost jsou přínosem a že naopak lhostejnost, nevšímavost, pohodlnost a nízká aktivita mají svoje nepříznivé důsledky
<p>Návrhy dílčích témat pro realizaci</p>	<ul style="list-style-type: none"> <input type="checkbox"/> Těšíme se na Vánoce <input type="checkbox"/> Masopustní rej <input type="checkbox"/> Těšíme se na Velikonoce <input type="checkbox"/> Slavíme Den dětí <input type="checkbox"/> Na co se ještě těšíme

7. Systém evaluace

Oblast	Nástroje	Časový plán	Zodpovědnost	poznámka
Soulad ŠVP a RVP PV	SWOT analýza, dotazník – srovnání s 10. kapitolou RVP PV	1x za rok	ředitelka s celým kolektivem pedagogů	
Plnění cílů ŠVP (TVP)	Hospitace	průběžně	Ředitelka, zástupkyně ředitelky, vedoucí učitelky	
Kvalita podmínek vzdělávání v kontextu RVP PV	rozhovory, hodnocení IB, hospitace, porady, anketa rodičům	Denně a v průběhu roku podle plánu	Učitelka ve třídě, ředitelka	
Způsob zpracování a realizace obsahu vzdělávání	Hospitace, vzájemné hospitace, sebehodnocení, anketa, rozhovory	Denně, příležitostně, podle nastaveného plánu	všichni pedagogové	
Práce učitelů (včetně jejich sebereflexe)	Hodnotící arch, hospitace, pedagogické porady	Po hospitaci, dále dle potřeby	Ředitelka, vedoucí učitelky	
Výsledky vzdělávání	rozhovory, portfolia, záznamy IB, záznamy o vzdělávacích pokrocích, hospitace, porady, anketa pro ZŠ	Podle stanoveného plánu, závěrem IB, průběžně	učitelky ve třídě, ředitel	

8.Zdroje

Rámcový vzdělávací program pro předškolní vzdělávání [online]. Praha: MŠMT, 2021 [cit. 2023-08-27]. Dostupné z: <https://www.msmt.cz/vzdelavani/predskolni-vzdelavani/opatreni-ministra-zmena-rvppv-2021>