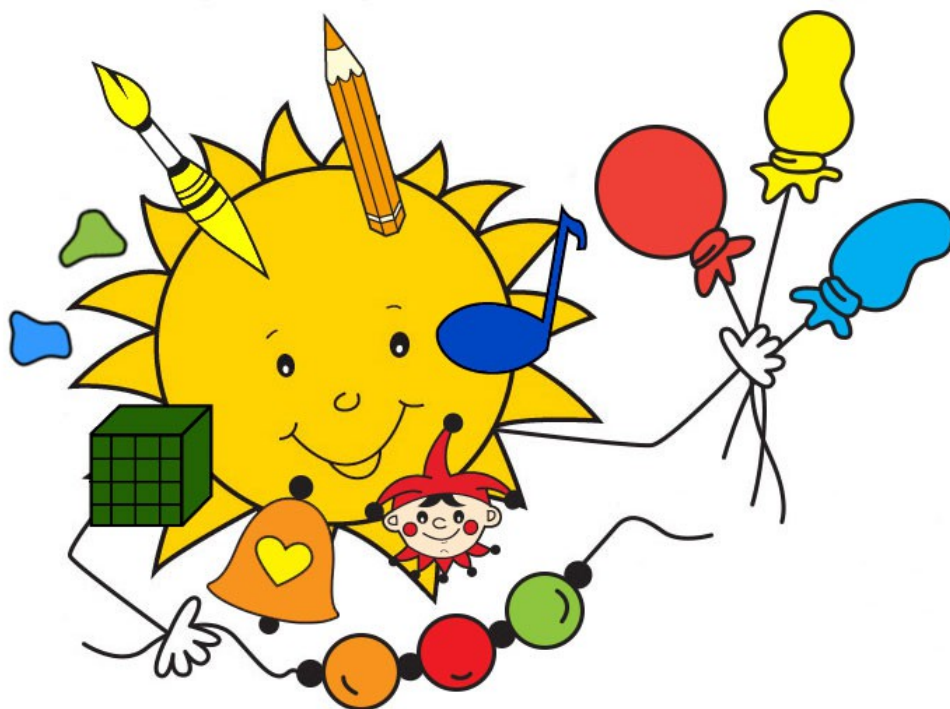


# Mateřská škola Zámecká

Rosice  
okres Brno – venkov  
příspěvková organizace

## Školní vzdělávací program pro předškolní vzdělávání



**„Se sluníčkem si hrajeme,  
zpíváme, kreslíme, cvičíme.....“**

Projednán na pedagogické radě dne 27. srpna 2012

Aktualizováno ke dni 3. 9. 2018

Vypracovala: Věra Božková a kolektiv zaměstnanců

# Obsah

1. Identifikační údaje o škole
2. Charakteristika školy
3. Podmínky předškolního vzdělávání
4. Charakteristika vzdělávacího programu
5. Obsah předškolního vzdělávání
6. Vzdělávání dětí se speciálními vzdělávacími potřebami a dětí nadaných
7. Povinné předškolní vzdělávání
8. Vzdělávání dětí od dvou do tří let
9. Evaluace

# 1. Identifikační údaje o škole

**Název:** Mateřská škola Zámecká Rosice, okr. Brno-venkov, příspěvková organizace

**Adresa:** Zámecká 1031, 665 01 Rosice

**Odloučené pracoviště:** Mateřská škola Říčanská 1158, 665 01 Rosice

Mateřská škola Husova čtvrť 1070, 665 01 Rosice

Mateřská škola Smetanova 964, 665 01 Rosice

Zařízení školního stravování, Husova čtvrť 1070, 665 01 Rosice

**Vznik organizace:** 1. 1. 2003

**Ředitelka a statutární zástupce školy:** Věra Božková

**Zřizovatel:** Město Rosice, Palackého 13, 66 01 Rosice

**IČO:** 75004518

**Kontakty:** e-mail: [reditelka@skolka-rosice.cz](mailto:reditelka@skolka-rosice.cz)

web: [www.skolka-rosice.cz](http://www.skolka-rosice.cz) [www.jidelna-rosice.cz](http://www.jidelna-rosice.cz)

*telefon: 511 115 056 Zámecká  
511 115 059 Říčanská  
511 115 476 Husova čtvrť  
511 115 057 Smetanova pavilon I  
511 115 429 Smetanova pavilon II  
511 115 490 Zařízení školního stravování  
606 267 686 ředitelka*

## Kolektiv MŠ

**Ředitelka školy :** Věra Božková

**Zástupkyně ředitelky :** Ivana Tvarůžková

### **Vedoucí odloučeného pracoviště:**

*Zámecká:* Ivana Tvarůžková

*Říčanská:* Bc. Tereza Křivánková

*Husova čtvrť:* Eva Mátlová

*Smetanova:* Mgr. Jana Brunclíková

*Zařízení školního stravování:* Zdeňka Skřivánková

### **Pedagogové předškolního vzdělávání:**

*MŠ Zámecká:* Adriena Hověžáková DiS., Mgr. Lenka Stavinohová,  
Sandra Rutarová, Ludmila Šiborová, Mgr. Lenka Švecová,  
Eva Rosendorfová

*OP MŠ Říčanská:* Bc. Marcela Onderková, Petra Studýnková, Iveta Vojtíšková

*OP MŠ Husova:* Mgr. Martina Hromková, Jana Jacková, Marta Lánská,  
Jana Procházková

*OP MŠ Smetanova PAVILON I:* Bc. Lenka Šťavíková, Michaela Hrubá, Mgr. Martina Patočková, asistentka Alexandra Philippi, Bc. Lucie Kincová, asistenta Magdaléna Stejskalová, logopedka Mgr. Jana Kroutilová a logopedka Mgr. Zdeňka Kružíková

*OP MŠ Smetanova PAVILON II:* Eva Zouharová, Zdeňka Makovská, Mgr. Lenka Kaniová,  
Lenka Kunčarová

### **Správní zaměstnanci:**

**Školnice:** Marie Borůvková

*MŠ Zámecká:* Dana Fiamová, Lucie Krydlová

*OP MŠ Říčanská:* Lenka Batelková, Olexandra Didushko

*OP MŠ Husova:* Renata Svobodová, Pavlína Skřivánková

*OP MŠ Smetanova I:* Jitka Čapková, Hana Pfeiferová

*OP MŠ Smetanova II:* Andrea Budínová, Marie Klvaňová

### **Pracovnice OP zařízení školního stravování:**

*Vedoucí Zařízení školního stravování:* Zdeňka Skřivánková

*Hlavní kuchařka:* Irena Svobodová

*Kuchařka:* Daniela Korenná

*Kuchařka:* Lenka Batelková

*Pracovnice v provozu:* Pavlína Skřivánková

*Rozvoz stravy, řidič:* Zdeněk Tobiáš

## 2. Charakteristika školy

Mateřská škola Zámecká se nachází v centru města Rosice. Má svoji historii a tradici. Je to první mateřská škola, která v Rosicích v padesátých letech minulého století vznikla. V roce 2013 prošla budova MŠ celkovou rekonstrukcí, po které vznikly nové třídy, a tím se zvýšila kapacita MŠ. Mateřská škola Zámecká má 3 odloučená pracoviště. V roce 2014 se MŠ Zámecká rozšířila o pracoviště na Říčanské. Od 1. 6. 2015 se stala součástí školy také MŠ v Husově čtvrti a Smetanova. Od 1.9. 2017 se rozšířilo odloučené pracoviště Smetanova o jeden pavilon a ke dni 3.9.2018 došlo k celkové rekonstrukci původního pavilonu na ulici Smetanova. Kapacita mateřské školy se tak navýšila o jednu třídu. V provozu je tedy 14 tříd s celodenním provozem. Stravování dětí zajišťuje mateřská škola, přípravou pokrmů ve vlastní školní kuchyni. Připravuje se zde kvalitní, zdravá, vyvážená strava. Školní jídelna v roce 2017 splnila kritéria a byla tak oceněna certifikátem projektu „Zdravá školní jídelna.“

Cílem naší MŠ je moderní mateřská škola, která nabízí řadu aktivit vycházejících ze skutečných zájmů a potřeb dětí, aby se každý den prožitý v MŠ stal pro děti radostnou událostí a příjemnou zkušeností.

Rádi bychom, aby škola byla přitažlivá pro děti i rodiče. Nabízíme proto různá zaměření odloučených pracovišť a netradiční aktivity, které vytváříme dle zájmu a potřeb dětí a rodičů.

Snažíme se, aby škola dosahovala vynikající úrovně při výchovně vzdělávací práci s dětmi a děti byly připraveny jak na vstup do základní školy, tak i do života.

### Věcné prostředí:

- Provoz MŠ: pondělí – pátek 6.30 – 16.30 hodin
- Kapacita MŠ: 283 dětí
- Počet tříd: 14
- Třídy jsou umístěny v pěti budovách
- **V MŠ se vzdělávají děti od 2,5 -7 let**

## Budova Zámecká

- Hlavní budova se nachází v centru města. Je stará více jak 50 let, je památkovým objektem, v roce 2013 prošla budova v rámci projektu EU rekonstrukcí a půdní dostavbou.
- Je jednoposchodový objekt, ve kterém jsou umístěny 4 třídy (dvě v přízemí a dvě v 1.poschodí ), šatny pro děti, sociální zázemí pro děti i zaměstnance, sborovna, ředitelna, v suterénu je výdejna stravy s výtahem, zázemí pro správní zaměstnance, plynová kotelna a skladiště.
- Třídy slouží zároveň jako herna, ložnice i jídelna, jsou vybaveny novým nábytkem podle barev - modrá tř.: **Písnička**, zelená tř.: **Kostička**, žlutá tř.: **Barvička** a oranžová tř. : **Pastelka**. Členění prostoru zajišťuje možnost hry v malých skupinkách.
- Hračky a pomůcky jsou umístěny tak, aby je děti dobře viděly, mohly si je samostatně brát a zároveň se vyznaly v jejich uložení.
- K budově přiléhá rozsáhlá zahrada se vzrostlými stromy, kde jsou umístěny herní objekty.

## Budova na Římské

- Je to areál ČMSVD, v jeho přední části v 1. poschodí, jsou umístěny 2 třídy, šatny pro děti, sociální zázemí pro děti i zaměstnance, sborovna, kancelář vedoucího pedagoga, výdejna stravy, zázemí pro správní zaměstnance a skladiště. /Ke stavebním úpravám došlo v roce 2014/.
- Třídy **Zelený kamínek** a **Modrý kamínek** má vybavení stejného typu jako v ostatních třídách MŠ, každá třída má svou šatnu a sociální zařízení. Třídy slouží zároveň jako herna, ložnice a jídelna.
- Vzhledem k prostorným třídám mají děti dostatek pohybového a herního vyžití.
- K mateřské škole je vybudováno i nové přírodní hřiště s herními prvky, které k budově nepřiléhá.

## Budova v Husově čtvrti

- Budova se nachází v klidné čtvrti města, obklopena rozlehlou zahradou. Doba provozu se datuje na 2. června 1962. V roce 2015 prošla budova rekonstrukcí.
- V jednoposchodové budově se nachází tři třídy **Oranžový korálek**, **Červený korálek** a **Zelený korálek**, společně s šatnami a sociálním zařízením. Dvě třídy v poschodí a jedna v přízemí.
- V budově je také kancelář vedoucího pedagoga, sborovna a zázemí pro správní zaměstnance. V suterénu je umístěna kotelna a školní kuchyně, kde se připravuje kvalitní a vyvážená strava pro celou mateřskou školu.

- Třídy mají vybavení stejného typu jako v ostatních třídách MŠ, slouží zároveň jako herna, ložnice a jídelna.

### **Budova na Smetanově**

- Dvě samostatně stojící budovy jsou oblopy velkou zahradou, která má bohaté využití pro hry a ostatní činnosti.
- Pavilon I je jednopatrová budova, nacházejí se zde 3 třídy: v přízemí tř. Žlutý balonek, v 1. patře 2 logopedické třídy Modrý Balonek a Červený balonek.
- V suterénu je kotelna, prádelna, sklepy, archiv a dílna. V přízemí je umístěna výdejna stravy, jedna třída, logopedické pracovny, kancelář vedoucího pedagoga a sociální zařízení. V prvním patře jsou umístěny dvě třídy se sociálním zařízením, výdejna stravy, sborovna, zázemí pro zaměstnance.
- Dvě speciální logopedické třídy se zaměřují na vzdělávání dětí s narušenou komunikační schopností, která se nedá odstranit pouze ambulantní logopedickou a foniatrickou péčí. Jedná se o těžší poruchy komunikace: nejruznější formy nemluvnosti, o opožděný vývoj řeči, těžkou dyslalií, vývojovou dysfázií, palatolalií, sluchové postižení a další symptomatické vady řeči, např. při PAS, souběžném postižení více vadami ad. Hlavním úkolem intenzivní logopedické intervence je rozvoj komunikačních schopností, respektování osobního maxima a individuálních potřeb dětí, vybavení dětí vědomostmi a dovednostmi pro zvládnutí základní školy. Diagnostiku dětí spojenou s poradenskou činností provádí příslušná SPC. Na základě včasné diagnostiky jsou stanovena tzv. podpůrná opatření pro vzdělávání dětí se specifickými vzdělávacími potřebami. Děti jsou zařazovány do speciálních tříd po dobu nezbytně nutnou k odstranění nedostatků ve vývoji nebo do zahájení školní docházky. Metody výchovně vzdělávací práce jsou přizpůsobeny individuálním schopnostem dětí. Logopedická intervence prolíná veškerou výchovně vzdělávací činností. Třídy s menší kapacitou dětí umožňují lepší podmínky pro výchovně vzdělávací práci s dětmi se speciálními potřebami.
- Pavilon II byl vybavený a financovaný z projektu na podporu předškolního vzdělávání. Uspořádání interiéru podněcuje děti k tvořivosti a utváření přátelské atmosféry. V budově jsou 2 třídy po 25 dětech, třída Pohádka a třída Zvoneček. Obě třídy jsou heterogenní.

### 3. Podmínky předškolního vzdělávání

#### Pracoviště Zámecká

- Budova školy je památkově chráněná – omezené stavební zásahy, je umístěna v zahradě, jejichž stromy jsou rovněž chráněné.
- Mateřská škola prošla v roce 2013 rekonstrukcí a střešní nástavbou a tím vznikly třídy s menší kapacitou dětí /16, 17, 18, 21/, což umožňuje lepší podmínky pro výchovně vzdělávací práci s dětmi.
- Budova má po rekonstrukci vybudované nové zázemí pro zaměstnance a nově vybavenou výdejnu jídla.
- Škola je vybavena moderním nábytkem, audiovizuální technikou, keramickou pecí, multimediální katedrou a pomůckami a hračkami na velmi dobré úrovni, je dostačující a vyhovuje potřebám dětí od 2 do 7 let.
- Hračky jsou umístěny tak, aby byly dětem vhodně přístupné, mohly si je samostatně brát a vyznaly se v jejich uložení. Hračky nevhodné pro děti mladší tří let jsou umístěny v horních policích
- Děti se svými pracemi se významně podílejí na výzdobě interiéru školy.
- Prostředí je upraveno tak, aby dětské práce mohly shlédnout i rodiče.
- K odpolednímu odpočinku děti využívají molitanová lehátka v základních barvách.
- Zahrada je vybavena herními prvky, je využívána všemi třídami dle rozpisu.
- Všechny třídy jsou heterogenní.

#### Pracoviště Říčanská

- Mateřská škola je umístěna v areálu ČMSVD v 1. poschodí, kde sídlí i jiné firmy.
- Vybavení školy je moderním nábytkem, pomůckami a hračkami na velmi dobré úrovni.
- K pohybovým činnostem děti využívají nově vybudované přírodní hřiště a prostory tělocvičny, která se nachází v areálu ČMVD.
- Výdejny stravy a sociální zařízení je nadstandardní úrovně.
- Třídy jsou heterogenní.
- Hračky jsou umístěny tak, aby byly dětem vhodně přístupné, mohly si je samostatně brát a vyznaly se v jejich uložení.
- Děti se svými pracemi se významně podílejí na výzdobě interiéru školy.
- Prostředí je upraveno tak, aby dětské práce mohly shlédnout i rodiče.
- K odpolednímu odpočinku děti využívají lehátka a matrace v základních barvách.



## Pracoviště Husova

- Mateřská škola je umístěna v samostatné jednopatrové budově, která je obklopena pěknou rozlehlou zahradou vybavenou herními prvky.
- Budova prošla v roce 2015 rozsáhlou rekonstrukcí, při níž došlo k výměně oken, podlahových krytin, opravy kotelny a zateplení venkovní fasády.
- Součástí rekonstrukce byla i úpravy v zařízení školního stravování, které je umístěno v suterénu budovy.

## Pracoviště Smetanova

- Pavilon I je jednopatrová budova a nacházejí se zde 3 třídy ( dvě logopedické a jedna běžná). Budova byla v roce 2018 zcela rekonstruovaná z fondu EU a splňuje tak podmínky předškolního vzdělávání.
- Pavilon II je novou budovou vybudovanou ke dni 1.9.2017, která se nachází na společné zahradě s původním pavilonem. Stavba této budovy a její vybavení bylo financováno z projektu na podporu předškolního vzdělávání.

*Záměr: Podílet se s dětmi pravidelně na výzdobě interiéru MŠ.*

*Na školní zahradě z důvodu bezpečnosti prořezávat vzrostlé stromy.*

*Doplňovat ji hracími prvky.*

*Vzájemně navštěvovat a využívat zahrady, hřiště i tělocvičny mezi odloučenými pracovišti.*

*Pro děti mladší tří let:*

*- doplnit hračky a pomůcky odpovídající věku dětí*

*- doplnit vhodný sedací nábytek do tříd i na školní zahradu*

*- vyčlenit ve třídách prostor k ukládání individuálních hygienických potřeb dětí*

*-dle potřeby a individuální skladby dětí doplnit WC stupátky, případně dětskými nočníky, přebalovacím stolem a nášlapným košem na použité pleny*

## Podmínky k zajištění bezpečnosti a ochrany zdraví

- Za bezpečnost dětí v MŠ odpovídají po celou dobu práce s dětmi pedagogické pracovnice školy a to od doby převzetí dětí od jejich zákonného zástupce nebo jím pověřené osoby až do doby jejich předání zástupci dítěte nebo jím pověřené osobě.
- Ředitelka školy je povinná zabezpečit prostřednictvím pedagogů školy dohled nad dětmi a to při školní i mimoškolní výchově a vzdělání, tzn. při všech aktivitách organizovaných MŠ.
- Pedagogický pracovník odpovídá při pobytu dětí mimo území školy (vycházky) za bezpečnost nejvýše 20ti dětí smyslově, tělesně a duševně zdravých starších tří let nebo za 12 dětí ve skupině , kde jsou zařazeny děti mladší tří let ( případně děti s přiznanými podpůrnými opatřeními)
- Učitelky dbají na bezpečné přecházení vozovky, k němuž používají terčík, vedoucí děti nosí bezpečnostní vesty, rovněž tak děti na konci dvojestupu.
- Ředitelka školy určuje při vyšším počtu dětí nebo při specifických činnostech (plavání, bruslení, výletech...) osobu způsobilou (správní zaměstnanec), k zajištění bezpečnosti dětí.
- Pedagogický pracovník předá dítě jiné osobě jen na základě pověření zákonným zástupcem dítěte.
- Budova Zámecká a Husova je pro rodiče i zaměstnance zabezpečena kódovým systémem, přístup do budovy Smetanova je zabezpečen el. vrátným, z tohoto důvodu se všichni přicházející musí ohlásit přes telefon na dané třídě. Na Říčanské je objekt zabezpečen PCO.
- Všichni zaměstnanci jsou povinni okamžitě poskytnout první pomoc při jakémkoli úrazu, v případě potřeby přivolají lékařskou pomoc, v nezbytně nutném případě zajistí převoz zraněného do zdravotnického zařízení a zároveň jsou povinni bezodkladně informovat ředitelku školy a zákonného zástupce dítěte.

*Záměr: Chceme zachovat beze změn.*

## Životospráva

- Strava je dovážena v termosech ze Zařízení školního stravování, Husova čtvrt, Rosice.
- Dětem je poskytována vyvážená a plnohodnotná strava splňující kritéria projektu „Zdravá školní jídelna.“
- Děti mladší tří let jsou zařazeny do skupiny stravníků 3-6 let

- Je dodržovaná zdravá technologie přípravy pokrmů, hlavní jídlo se připravuje v konvektomatu.
- Děti mají dostatek tekutin v průběhu celého dne. Je jim nabízená voda s ovocem a mátou a ostatní nápoje podávané k jídlu.
- Jsou zařazovány svačiny racionální výživy (müsli s mlékem, kukuřičné lupínky, fit tyčinky,...).
- Děti nejsou nuceny do jídla, ale jsou vedeny k tomu, aby ochutnaly (formou malých ochutnávek).
- Denně je pestrý výběr ovoce a zeleniny.
- Denní rytmus umožňuje organizaci činností v průběhu dne přizpůsobit potřebám dětí i aktuální situaci.
- Denní doba pobytu venku je dvě hodiny, činnosti jsou přizpůsobovány okamžité kvalitě ovzduší.
- Na zahradě mají děti dostatek volného pohybu.
- Je respektována individuální potřeba spánku a odpočinku.
- Pedagogové se chovají dle zásad zdravého životního stylu – jsou dětem vzorem.

*Záměr: Nadále vést děti vzorem a příkladem všech zaměstnanců školy ke zdravému životnímu stylu.*

*Ve spolupráci s dětmi, rodiči držet se zásad projektu „Zdravá školní jídelna“.*

## **Psychosociální podmínky**

- Je možná postupná adaptace na nové prostředí.
- Při adaptaci MŠ spolupracuje s rodinou.
- Dětem je umožněno používání specifických osobních pomůcek pro zajišťování pocitu bezpečí a jistoty.
- Pedagogové respektují individuální potřeby dětí.
- Všechny děti mají rovnocenné postavení.
- Převažuje pozitivní hodnocení, pochvaly, důvěra.
- U dětí je rozvíjena citlivost pro vzájemnou toleranci, ohleduplnost, zdvořilost, vzájemnou pomoc.
- Děti mají vytvořena svá pravidla slušného chování (ve třídě, v šatně, na zahradě) tak, aby byl vytvořen kolektiv dobrých kamarádů.
- Pedagogové podporují děti v samostatnosti při všech činnostech v MŠ.
- Pedagogické pracovníce se věnují vztahům mezi dětmi, nenásilně je ovlivňují prosociálním směrem (prevence šikany).
- Je uplatňován pedagogický styl s nabídkou spoluúčasti a samostatným rozhodováním dětí. Pedagogové zbytečně neorganizují děti.

- Vzdělávací nabídka je úměrná věku dětí a je všem dětem pochopitelná
- Osobnost dítěte je rozvíjena v netradičních aktivitách, která škola nabízí (plavání, bruslení, lyžování, ŠvP, keramika a tvoření, notování s flétničkou, hrátky s angličtinou, logohrátky, in-line bruslení, golf,...).
- K dětem mladším tří let je přistupováno s ohledem na jejich konkrétní schopnosti, potřeby a možnosti. Při výchovně vzdělávacích činnostech je přihlíženo i ke specifickým jejich psychomotorického vývoje.

## Organizace

- Denní řád je dostatečně pružný, umožňuje reagovat na individuální potřeby dětí a aktuální situaci.
- Děti mají dostatek času i prostoru pro spontánní hru, aby ji mohly dokončit, nebo v ní později pokračovat.
- Děti se mohou účastnit jak individuální, skupinové či frontální činnosti, pravidelně jsou zařazovány preventivní pohybové aktivity. Předškoláci pracují podle individuálních plánů pomocí pracovních sešitů.
- Je dostatečně dbáno na osobní soukromí dětí (pokud to děti potřebují, mají možnost se neúčastnit společných činností a uchýlit se do klidného koutku).

*Záměr: Nabídnout dětem možnost výběru a volby účasti na společných aktivitách.*

## Řízení MŠ

- Povinnosti, pravomoci a úkoly všech pracovníků jsou jasně vymezeny.
- Při vedení zaměstnanců se snaží ředitelka vytvářet ovzduší vzájemné důvěry a tolerance, zapojuje spolupracovníky do řízení MŠ, ponechává jim dostatek pravomocí.
- Podporuje a motivuje spoluúčast všech zaměstnanců na rozhodování o zásadních otázkách školního programu.
- Plánování se opírá o předchozí analýzu, využívá zpětné vazby.
- Ředitelka vyhodnocuje práci všech zaměstnanců, podporuje jejich vzájemnou spolupráci.
- Pedagogický sbor pracuje společně, zve ke spolupráci rodiče, spolupracuje se ZŠ, ZUŠ, PPP a SVČ.
- Je vytvořen funkční informační systém a to jak uvnitř MŠ, tak na venek.

*Záměr: Vytvořit na pracovišti ovzduší vzájemné důvěry, tolerance a podpory. Umožnit pedagogickým zaměstnancům další vzdělávání v oblasti vzdělávání dětí mladších tří let, dětí nadaných a dětí se speciálními vzdělávacími potřebami.*

## **Personální a pedagogické zajištění**

- Pedagogický sbor funguje na základě jasně vymezených a společně vytvořených pravidel (pracovní náplně a vnitřní předpisy školy).
- V 14 třídách pracuje 26 pedagogických pracovníků, 2 asistentky pedagoga a 11 správních zaměstnanců. Služby pedagogů jsou organizovány takovým způsobem, aby byla vždy a při všech činnostech zajištěna dětem optimální pedagogická péče.
- Pedagogové jednají, chovají se a pracují profesionálním způsobem.
- Pedagogické pracovnice jsou informovány pomocí internetu, dále na pedagogických radách a všechny pracovnice na provozních poradách.

*Záměr: Vytvořit kvalitní personální tým pedagogických pracovníků, který vytvoří dítěti optimální podmínky k rozvoji jeho osobnosti, učení, komunikace a samostatnosti.*

## **Spoluúčast rodičů**

- Pedagogové se snaží o spolupráci s rodiči na základě partnerství.
- Je snaha, aby mezi nimi panovala oboustranná důvěra, vstřícnost, porozumění, respekt a ochota spolupracovat.
- Pedagogové sledují konkrétní potřeby dětí, resp. rodin a snaží se jim vyhovět.
- MŠ je otevřena rodičům.
- Rodiče mají možnost se podílet na dění v MŠ, účastnit se různých aktivit (vánoční, velikonoční dílny, zahradní slavnosti, sportovní aktivity...).
- Pedagogové informují rodiče o prospívání jejich dětí, domlouvají se s rodiči o společném postupu při jeho výchově a vzdělávání (dotazníky, rozhovory).
- Chrání soukromí rodiny a zachovávají diskretnost v jejich vnitřních záležitostech.
- Jednají s rodiči ohleduplně, taktně, nezasahují do života a soukromí rodiny.

- Učitelky pravidelně informují rodiče o činnosti v MŠ na nástěnkách, třídních schůzkách, pohovory, fotodokumentace, webové stránky, pravidelná rubrika ve zpravodaji ROSA.

*Záměr: Důvěra mezi zaměstnanci a rodiči.*

*Co největší informovanost v MŠ*

## 4. Charakteristika programu

Vize školy je moderní MŠ, která nabízí řadu aktivit vycházejících ze skutečných zájmů a potřeb dětí, aby se každý den prožitý v MŠ stal pro děti radostnou událostí a příjemnou zkušeností.

Název našeho ŠVP vychází z potřeb dětí a využívá k tomu podmínky a lokalitu naší MŠ. Hlavním cílem programu je dovést každé dítě k maximálnímu rozvoji fyzické, psychické a sociální samostatnosti, naučit základním schopnostem a dovednostem důležitým pro celý další život, osvojit si základy hodnot, na nichž je založena naše společnost.

- Předškolní dítě se učí především na základě své interakce s okolím a svou vlastní prožitou zkušeností.
- Vzdělávací činnosti v MŠ jsou proto založeny na přímých zážitcích dítěte, vycházejících z jeho samostatné činnosti a individuální volby, z dětské zvědavosti a potřeby objevovat.
- Veškeré aktivity obsahují prvky hry a tvořivosti.
- Jsou uspokojovány citové potřeby dětí.
- Škola dbá o rozvoj vyjadřovacích schopností a komunikativních dovedností každého dítěte, chrání duševní a fyzické zdraví dítěte, podporuje rozvoj intelektu, rozvíjí vztah dítěte ke svému okolí – přírodě, k druhým lidem, k společným a kulturním hodnotám.
- Respektujeme rozdílné potřeby dětí jako subjektů výchovy a vzdělávání, vstřícnost, vlídnost a autentičnost vzdělávacího prostředí, rovnováhu mezi sociálním a osobním rozvojem dítěte, děti jsou v této MŠ vedeni tak, aby mohly rozvíjet svoje sebevědomí a sebedůvěru, aby byly samostatné, nebály se odlišovat.
- V rámci respektování rozdílných potřeb dětí, nabízíme rodičům dle kapacitních možností výběr z jednotlivých pracovišť, kam děti mohou docházet. Pracoviště jsou rozdělena podle aktivit na sportovní, estetické, environmentální a logopedické.
- Na každém pracovišti nabízíme netradiční aktivity v podobě plavání, bruslení, lyžování, školy v přírodě, keramika a tvoření, notování s flétničkou, hrátky s angličtinou, logohrátky, in-line bruslení, golfu.

## Zaměření jednotlivých pracovišť

### **Pracoviště Zámecká a Palackého**

nabízí dětem domácí a tvořivé prostředí, které děti rozvíjí, podněcuje a respektuje.

Zaměření našeho pracoviště je postaveno na prožitku, estetickém a ekologickém cítění a vůbec na všem, co děti v tomto věku potřebují znát, aby se dokázaly orientovat v moderním světě a neztratily nic z dětské hravosti. Dětem nabízíme rozmanité aktivity v oblasti výtvarné, hudební i jazykové a vedeme je k rozvíjení jejich nadání.

Během školního roku nabízíme a pořádáme zajímavé akce pro děti i rodiče, které vychází z ročních období, tradic a svátků.

Děti vedeme ke zdravému životnímu stylu.

### **Pracoviště Říčanská**

se zaměřuje na přirozenou potřebu dítěte a tou je pohyb. V rámci denní činnosti školky děti navštěvují 2x týdně prostory tělocvičny, umístěné v areálu ČMSVD. Při pěkném počasí využíváme k volným pohybovým hrám přírodní hřiště a členitý terén v okolí školky. U dětí tak podporujeme jejich sociální chování, duševní a tělesný rozvoj. Ukazujeme jim cestu ke zdravému životnímu stylu. Součástí sportovních aktivit jsou i výlety do blízkého okolí, zapojení do sportovních akcí a soutěží. Přínosem sportovních aktivit se děti seznámí s různými druhy sportů, např. základy lehké atletiky (běh, skok, hod), jógou, pohybovými a míčovými hrami, seznámí se s jednoduchými gymnastickými cviky.

### **Pracoviště Husova čtvrť**

se nachází v klidné části města, obklopena pěknou, rozlehlou zahradou. Poloha a blízkost školy k přírodě nás inspirovala k ekologickému zaměření školy. Jsme zapojeni do projektů „Malý zahradník“ a „Mrkvička“ který dětem umožňuje se aktivně zapojit do činností na školní zahradě, a tak díky vlastním prožitkům získávat různé poznatky, zkušenosti a dovednosti. Děti založily a pečují o bylinkovou a ovocnou zahrádku, jahodový záhonek. Každý rok děti vysadí živý vánoční stromek. Děti využívají kontejnery k třídění odpadu, kompostují biologický odpad. Práce a výsledky jejich snažení přináší dětem radost i užitek.

### **Pracoviště Smetanova**

je zaměřeno na děti s narušenou komunikační schopností, která se nedá odstranit pouze ambulantní logopedickou a foniatrickou péčí. Jedná se o těžší poruchy komunikace: nejrůznější formy nemluvnosti, o opožděný vývoj řeči, těžkou dyslalií, vývojovou dysfázií, palatolalií, sluchové postižení a další symptomatické vady řeči, např. při PAS, souběžném postižení více vadami ad. Hlavním úkolem intenzivní logopedické intervence je rozvoj komunikačních schopností, respektování osobního maxima a individuálních potřeb dětí, vybavení dětí vědomostmi a dovednostmi pro zvládnutí základní školy. Vstupní, průběžnou a výstupní diagnostiku dětí spojenou s poradenskou činností provádí příslušná SPC. Na základě včasné diagnostiky je stanoveno další vhodné vzdělávání dětí v určitém typu školy. Děti pobývají v mateřské škole po dobu nutnou k odstranění nedostatků v komunikačních dovednostech nebo do zahájení školní docházky. Metody výchovně vzdělávací práce jsou přizpůsobeny individuálním schopnostem dětí. Logopedická intervence prolíná veškerou výchovně vzdělávací činností.



## **Aktivity mateřské školy Zámecká**

### **Plavání**

je sport s důrazem na zdraví, relaxaci a přirozený vývoj dětí. Naše mateřská škola zajišťuje dětem v prvním pololetí školního roku návštěvu bazénu, kde probíhá výuka plavání pod vedením zkušených pedagogických instruktorů plavecké školy Kuřim.

### **Bruslení**

je aktivitou, do které jsou zapojeni rodiče i děti. Již několikátým rokem se těší velké oblibě. Rodiče přihlašují do bruslení především předškoláky, kteří se i přes počáteční obavy naučí bez pomoci samostatně bruslit. Bruslení je velmi prospěšný sport, díky kterému se u dětí rozvíjí balanční a koordinační schopnost. Bruslení probíhá na Zimním stadionu v Rosicích. Ukončeno je velkým maškarním rejmem na ledě.

### **Lyžování**

vede k aktivnímu trávení volného času a pohybu na čerstvém vzduchu v zimním ročním období. Sportování v zimě posílí imunitu i tělesný rozvoj dítěte. Cílem aktivity není udělat z dětí závodníky, ale vzbudit v nich nadšení pro lyžování a zimní sporty. Proto si na svahu užijí i spoustu her. Děti jsou dle dovedností rozděleny do malých skupin, pod maximálním dohledem zkušených instruktorů agentury Lemur, kteří k dětem přistupují individuálně.

### **Golf**

cílem je seznámit děti se základy golfu, jako s netradiční aktivitou hravou a zábavnou formou. Golf je sportem, který podporuje především duševní zdraví dětí – sebeovládání, trpělivost, přesnost. Spolupracujeme s agenturou Lemur.

### **In-line bruslení**

přináší výhody tělesného rozvoje dítěte, které jsou spojené s bruslením na ledě i v letním období, spojené s aktivním trávením volného času s pobytem venku. Spolupracujeme s agenturou Lemur.

### **Keramika a tvoření**

rozvíjí hravou formou dětskou tvořivost a fantazii. Vychází z prožitků dětí, dětské představivosti se zpětnou vazbou na tematické části a roční období. Děti se seznámí se základními technikami při práci s keramickou hlinou, budou se učit používat glazury a dekorovat. Pokročilejším dětem dáme prostor pro tvoření vlastních nápadů a rozvíjení technik i netradičních. Spolupracujeme s agenturou Rytmik Dětem.

## **Notování s flétničkou**

Zobcová flétna je nejsnáze zvládnutelný nástroj, proto na něj mohou začít hrát i děti předškolního věku. Při výuce se seznamují s prvky hudební nauky, rozvíjí a upevňují si na konkrétních případech rytmické, metrické, intonační a tonální citění a tím získávají základy pro další hudební vývoj. Současně je hra na zob. flétnu velkým přínosem ze zdravotního hlediska - správné dýchání. Je vhodná i pro děti s dechovými potížemi jako pomocník při léčbě onemocnění dýchacích cest, včetně astmatu. Spolupracujeme s agenturou Rytmik Dětem.

## **Hrátky s angličtinou**

Děti se pomocí hry seznamují s anglickým jazykem. Společně se učí básničky a říkanky v cizím jazyce. Děti se seznámí se základní slovní zásobu (barvy, zvířata, rodina, počasí, části těla, dopravní prostředky, jídlo a věci kolem nás). Učí se vnímat jazyk jako takový a odpovídat intuitivně, což je dobrý základ pro navázání výuky angličtiny na základní škole. V rámci hrátek s angličtinou se děti seznámí i s kulturou jiné země. Spolupracujeme s agenturou Rytmik Dětem.

## **Logohrátky**

nenahrazují ambulantní návštěvy klinického logopeda. Jsou doplňujícím cvičením pro děti s nedostatky v řečovém projevu. Děti pracují v pětičlenné skupině především formou hry do které jsou zapojena logopedická, grafomotorická, sluchová, zraková a pohybová cvičení, jež jsou součástí řečové průpravy. Spolupracujeme s agenturou Rytmik Dětem

## **Škola v přírodě**

naše školy v přírodě jedinečným způsobem kombinují zážitkově orientovanou pedagogiku s pobytem ve zdravém prostředí. Děti se tak pobaví, zažijí společně nová dobrodružství a aktivně si odpočinou od všedního dne na čerstvém vzduchu. Krátkým pobytem bez rodičů se děti více zaměří na spolupráci se svými kamarády. Učí se tak větší toleranci, samostatnosti a schopnosti poznávat a přizpůsobit se méně známému prostředí.

*Záměr: Záměrem aktivit školy je nabídnout možnost rozvinout dětský talent. Základem je respektování potřeb dětí. Tyto doplňkové programy jsou určeny pro všechny věkové skupiny.*

## 5. Obsah předškolního vzdělávání

Vzdělávací program naší mateřské školy je plánován na tři až pět let. Vychází z Rámcového programu pro předškolní vzdělávání, z prvků Programu podpory zdraví v MŠ a nových poznatků získaných v dalším vzdělávání pedagogických pracovníků. Témata jsou společná pro všechny třídy a podle nich jsou zpracovány třídní vzdělávací programy. Program obsahuje jedno téma, které je rozpracováno do pěti barevných podtémat a dále do tématických částí s ohledem na cíle, kterých chceme s dětmi ve výchovně vzdělávací práci dosáhnout. Samostatná témata jsou dětem velmi blízká a srozumitelná, zakládající se na prožitkovém učení. Jejich obsah bezprostředně souvisí s životem dětí. Učitelka může pružně reagovat na jakékoliv situace, které spontánně vyplynou. Na základě těchto plánů pak připravujeme týdenní plány konkrétních činností dětí.

Obsah je naplňován v těchto oblastech:

### 1) Oblast **BIOLOGICKÁ - 5.1 DÍTĚ A JEHO TĚLO**

(Chci být zdravý)

*Podoblast:*

- Fyzický rozvoj a pohybová koordinace
- Jemná motorika, koordinace ruky, oka
- Sebeobsluha
- Zdraví, bezpečnost

*Charakteristika:*

V oblasti biologické je důležité stimulovat a podporovat růst neurosvalový vývoj dítěte, podporovat jeho fyzickou pohodu, zlepšovat jeho tělesnou zdatnost i pohybovou a zdravotní kulturu, podporovat rozvoj jeho pohybových i manipulačních dovedností, učit je sebeobslužným dovednostem a vést je ke zdravým životním návykům a postojům.

### 2) Oblast **PSYCHOLOGICKÁ - 5.2 DÍTĚ A JEHO PSYCHIKA**

(Jsem hrdý na to, co už umím)

*Podoblast:*

- Jazyk a řeč
- Poznávací schopnosti a funkce, představivost a fantazie, myšlenkové operace
- Sebepojetí, city a vůle

*Charakteristika:*

V oblasti psychologické je důležité podporovat duševní pohodu a psychickou zdatnost a odolnost dítěte, rozvoj intelektu, řeči a jazyka, poznávacích procesů a funkcí, jeho citů i vůle, stejně tak i jeho sebepojetí a sebenahlížení, jeho kreativity a sebevyjádření, stimulovat osvojování a rozvoj jeho vzdělávacích dovedností a povzbuzovat je v dalším rozvoji, poznávání a učení.

### 3) Oblast INTERPERSONÁLNÍ - 5.3. DÍTĚ A TEN DRUHÝ

(Chci být potřebný a užitečný)

*Podoblast:*

- Komunikace s dospělým
- Komunikace s dětmi, spolupráce při činnostech
- Sociabilita

*Charakteristika*

V oblasti interpersonální je důležité podporovat utváření vztahů dítěte k jinému dítěti či dospělému, posilovat, kultivovat a obohacovat jejich vzájemnou komunikaci a zajišťovat pohodu těchto vztahů.

### 4) Oblast SOCIÁLNĚ-KULTURNÍ - 5.4 DÍTĚ A SPOLEČNOST

(Žiji ve společnosti lidí)

*Podoblast:*

- Společenská pravidla a návyky
- Zařazení do třídy / skupiny
- Kultura, umění

*Charakteristika:*

Záměrem v oblasti sociálně-kulturní je důležité uvést dítě do společenství ostatních lidí a do pravidel soužití s ostatními, uvést je do světa materiálních i duchovních hodnot, do světa kultury a umění, pomoci dítěti osvojit si potřebné dovednosti, návyky i postoje a umožnit mu aktivně se podílet na utváření společenské pohody ve svém sociálním prostředí.

### 5) Oblast ENVIRONMENTÁLNÍ - 5.5 DÍTĚ A SVĚT

(Učím se porozumět světu kolem sebe)

*Podoblast:*

- Poznatky, sociální informovanost
- Adaptabilita
- Vztah k životnímu prostředí

*Charakteristika:*

Záměrem v oblasti environmentální je důležité založit u dítěte elementární povědomí o okolním světě a jeho dění, o vlivu člověka na životní prostředí, počínaje nejbližším okolím a konče globálními problémy celosvětového dosahu a vytvořit elementární základy pro otevřený a odpovědný postoj dítěte (člověka) k životnímu prostředí.

## Oblast biologická - 5.1 DÍTĚ A JEHO TĚLO (Chci být zdravý)

**Téma:** SE SLUNÍČKEM SI HRAJEME, ZPÍVÁME, KRESLÍME, CVIČÍME...

**Podtéma:** **KDYŽ JSME ZDRAVÍ, VŠE NÁS BAVÍ**

**Tématické části:**  
(obsah)

### **1. PEČUJEME O SVÉ ZDRAVÍ**

- Dodržujeme hygienické návyky
- Jíme zdravě ( poznáváme potraviny zdravé - nezdravé)
- Dodržujeme pitný režim
- Staráme se o zoubky
- Cvičíme a dovádíme, se sporty se přátelíme
- My kouřit nebudeme a víme proč
- Sdělujeme, jak se dnes cítíme ( vyjadřujeme pocity slovem, hrou, pohybem, zpěvem, kresbou)
- Chceme žít ve zdravém ekologickém prostředí – Den země
- Dodržujeme dohodnutá pravidla chování
- Učíme se správně oblékat

### **2. POZNÁVÁME NAŠE TĚLO**

- Poznáváme části těla, některé orgány a jejich funkce
- Staráme se o své tělo i zevnějšek
- Pozorujeme, jak rosteme a jak se naše tělo časem mění
- Víme, jak se naše tělo může změnit nemocí, úrazem (léčení)
- Mapujeme a obkresluje tělo a jeho části
- Každý jsme jiný a vzájemně se respektujeme
- Poznáváme naše smysly ( chuť, zrak, sluch, čich, hmat)

### **3. ZNÁME BEZPEČNOU CESTU**

- Poznáváme dopravní prostředky
- Učíme se orientovat v silničním provozu a bezpečně přecházet
- Poznáváme některé dopravní značky – semafor
- Víme, jak se máme chovat na ulici, na hřišti, na silnici, v přírodě...
- Nepůjdeme s tím, koho neznáme
- Hledáme odpovědi na otázky „Co by se stalo kdyby...“
- Podnikáme tématické vycházky
- Poznáváme práci policie, hasičů..

## **DÍLČÍ VZDĚLÁVACÍ CÍLE:**

### **oblast biologická: 5.1 Dítě a jeho tělo**

- 5.1/1 uvědomit si vlastní tělo
- 5.1/2 rozvíjet pohybové schopnosti a zdokonalovat dovednosti v oblasti hrubé i jemné motoriky (koordinace a rozsahu pohybu, dýchání, koordinace ruky a oka apod.), ovládat pohybový aparát a tělesné funkce
- 5.1/3 rozvoj a užívání všech smyslů
- 5.1/4 rozvíjet fyzickou i psychickou zdatnost
- 5.1/5 osvojit si věku přiměřené praktické dovednosti
- 5.1/6 osvojit si poznatky o těle a jeho zdraví, pohybových činnostech a jejich kvalitě
- 5.1/7 osvojit si poznatky a dovednosti důležité k podpoře zdraví, bezpečí, osobní pohody i pohody prostředí
- 5.1/8 vytvářet zdravé životní návyky a postoje, jako základy zdravého životního stylu

### **oblast psychologická: 5.2 Dítě a jeho psychika**

- 5.2.1/1 rozvíjet řečové schopnosti a jazykové dovednosti receptivní (vnímání, naslouchání, porozumění) i produktivní (výslovnost, vytváření pojmů, mluvního projevu, vyjadřování)
- 5.2.1/3 osvojit si některé poznatky a dovednosti, které předcházejí čtení i psaní, rozvíjet zájem o psanou podobu jazyka i další formy sdělení verbální i neverbální (výtvarné, hudební, pohybové, dramatické)
- 5.2.2/3 posilování přirozených poznávacích citů (zvědavost, zájmu, radosti z objevování apod.)
- 5.2.2/6 vytvořit základy pro práci s informacemi
- 5.2.3/1 poznávat sama sebe, rozvíjet pozitivní city ve vztahu k sobě (uvědomit si vlastní identitu, získat sebevědomí, sebedůvěru, osobní spokojenost)
- 5.2.3/1 rozvíjet poznatky, schopnosti a dovednosti umožňující pocity, získané dojmy a prožitky vyjadřovat

### **oblast interpersonální: 5.3 Dítě a ten druhý**

- 5.3/1 seznamovat se s pravidly chování ve vztahu k druhému
- 5.3/4 vytvářet prosociální postoje (rozvíjet sociální citlivost, toleranci, respekt, přizpůsobivost, apod.)
- 5.3/6 rozvíjet kooperativní dovednosti
- 5.3/7 chránit osobní soukromí a bezpečí ve vztazích s druhými dětmi i dospělými

### **oblast sociálně-kulturní: 5.4 Dítě a společnost**

- 5.4/1 poznávat pravidla spol. soužití a spoluvytvářet je v rámci přirozeného prostředí, porozumět zákl.projevům neverbální komunikace v tomto prostředí
- 5.4/4 vytvořit povědomí o mezilidských morálních hodnotách
- 5.4/7 vytvořit základy aktivních postojů k životu, rozvíjet dovednosti umožňující tyto postoje vyjadřovat a projevovat

### **oblast environmentální 5.5 Dítě a svět**

- 5.5/5 osvojit si poznatky a dovednosti potřebné k vykonávání jednoduchých činností při spoluvytváření zdravého a bezpečného prostředí
- 5.5/6 rozvíjet úctu k životu ve všech jeho formách
- 5.5/7 rozvíjet schopnosti přizpůsobovat se podmínkám vnějšího prostředí i jeho změnám

## KOMPETENCE:

- U**
1. - soustředěně pozoruje, zkoumá, objevuje, všímá si souvislosti, experimentuje a užívá při tom jednoduchých pojmů, znaků a symbolů
  2. - získanou zkušenost uplatňuje v praktických situacích a v dalším učení
  5. - učí se nejen spontánně, ale i vědomě, vyvine úsilí, soustředí se na činnost a záměrně si zapamatuje, při zadané práci dokončí, co započalo, dovede postupovat podle instrukcí a pokynů, je schopno dobrat se k výsledku
  6. - odhaduje své síly, učí se hodnotit svoje osobní pokroky i oceňovat výkony druhých
- Ř**
1. - všímá si dění i problémů v bezprostředním okolí, přirozenou motivací k řešení dalších problémů a situací je pro něj pozitivní odezva na aktivní zájem
  3. - problémy řeší na základě bezprostřední zkušenosti, postupuje cestou pokusu a omylu, spontánně vymýšlí nová řešení problémů a situací, hledá různé možnosti a varianty, využívá při tom dosavadních zkušeností
  6. - rozlišuje řešení, která jsou funkční (vedou k cíli), a která funkční nejsou, dokáže mezi nimi volit
  7. - chápe, že vyhybat se řešení problémů nevede k cíli, ale že jejich včasné a uvážlivé řešení je naopak výhodou, uvědomuje si, že svou aktivitou a iniciativou může situaci ovlivnit
- K**
1. - ovládá řeč, hovoří ve vhodně formulovaných větách, samostatně vyjadřuje své myšlenky, sdělení, otázky i odpovědi, rozumí slyšenému, slovně reaguje
  2. - dokáže se vyjadřovat a sdělovat své prožitky, pocity a nálady různými prostředky (řečovými, výtvarnými, hudebními, dramatickými apod.)
  3. - domlouvá se gesty i slovy, rozlišuje některé symboly, rozumí jejich významu i funkci
  7. - dovede využít informativní a komunikativní prostředky, se kterými se běžně setkává (knížky, encyklopedie...)
- S**
2. - uvědomuje si, že za sebe i své jednání odpovídá a nese důsledky
  3. - dětským způsobem projevuje citlivost a ohleduplnost k druhým, pomoc slabším, rozpozná nevhodné chování, vnímá nespravedlnost, ubližování, agresivitu a lhostejnost
  6. - spolupodílí se na společných rozhodnutích, přijímá vyjasněné a zdůvodněné povinnosti, dodržuje dohodnutá a pochopená pravidla a přizpůsobí se jim
  7. - při setkání s neznámými lidmi či v neznámých situacích se chová obezřetně, nevhodné chování i komunikaci, která je mu nepříjemná, umí odmítnout
  9. - chápe, že nespravedlnost, ubližování, ponižování, lhostejnost, agresivita a násilí se nevyplácí, a že vzniklé konflikty, je lépe řešit dohodou, dokáže se bránit projevům násilí jiného dítěte, ponižování a ubližování
- O**
3. - odhaduje rizika svých nápadů, jde za svým záměrem, ale také dokáže měnit cesty a přizpůsobovat se daným okolnostem
  4. - chápe, že se může o tom, co udělá rozhodovat svobodně, ale že za svá rozhodnutí také odpovídá
  6. - zajímá se o druhé i o to, co se kolem děje, je otevřený aktuálnímu dění
  9. - spoluvytváří pravidla společného soužití mezi vrstevníky, rozumí jejich smyslu a chápe potřebu je zachovávat
  12. - dbá na osobní zdraví a bezpečí svoje i druhých, chová se odpovědně s ohledem na zdravé a bezpečné okolní prostředí (společenské i přírodní)

### **Vzdělávací nabídka** (co pedagog dítěti nabízí)

- 8 lokomoční pohybové činnosti (chůze, běh, skoky a poskoky, lezení), nelokomoční pohybové činnosti (změny poloh a pohybů těla na místě) a jiné činnosti (základní gymnastika, turistika, sezónní činnosti, míčové hry apod.)
- 9 manipulační činnosti a jednoduché úkony s předměty, pomůckami, nástroji, náčiním, materiálem; činnosti seznamující děti s věcmi, které je obklopují a jejich praktickým používáním
- 8 zdravotně zaměřené činnosti (vyrovnávací, protahovací, uvolňovací, dechová, relaxační cvičení)
- 8 smyslové a psychomotorické hry
- 8 konstruktivní a grafické činnosti
- 8 hudební a hudebně pohybové hry a činnosti
- 8 jednoduché pracovní a sebeobslužné činnosti v oblasti osobní hygieny, stolování, oblékání, úklidu, úpravy prostředí apod.
- 8 činnosti zaměřené k poznávání lidského těla a jeho částí
- 8 příležitosti a činnosti směřující k ochraně zdraví, osobního bezpečí a vytváření zdravých životních návyků
- 8 činnosti relaxační a odpočinkové, zajišťující zdravou atmosféru a pohodu prostředí
- 8 příležitosti a činnosti směřující k prevenci úrazů (hrozcích při hrách, pohybových činnostech a dopravních situacích, při setkávání s cizími lidmi), k prevenci nemoci, nezdravých návyků a závislostí

### **Rizika** (co ohrožuje úspěch vzdělávacích záměrů pedagoga)

- 1 denní režim nevyhovující fyziologickým dětským potřebám a zásadám zdravého životního stylu
- 1 nedostatečný respekt k individuálním potřebám dětí (k potřebě pohybu, spánku, odpočinku, látkové výměny, osobního tempa a tepelné pohody, k potřebě soukromí, apod.)
- 1 omezování samostatnosti dítěte při pohybových činnostech, málo příležitostí k pracovním úkonům
- 1 nerespektování rozdílných tělesných a smyslových předpokladů a pohybových možností jednotlivých dětí
- 1 neznalost zdravotního stavu a zdravotních problémů dítěte
- 1 omezování spontánních pohybových aktivit, nepravidelná, málo rozmanitá či jednostranná nabídka pohybových činností
- 1 absence či nedostatek řízených pohybových aktivit vedoucích k osvojení nových pohybových dovedností
- 1 nevhodné prostory pro pohybové činnosti a nevhodná organizace z hlediska bezpečnosti dětí
- 1 dlouhodobé statické zatěžování bez pohybu, uplatňování nevhodných cviků a činností, nevhodné oblečení při pohybových činnostech
- 1 nedostatek či zkrácení elementárních informací o lidském těle, o jeho růstu a vývoji, o funkcích některých částí a orgánů, o zdraví i možnostech jeho ohrožení, způsobech ochrany zdraví a bezpečí
- 1 nevhodné vzory chování dospělých v prostředí mateřské školy
- 1 nedostatečně připravené prostředí, nedostatečné vybavení náčiním, nářadím, popř. nedostatečné využívání vybavení a dalších možností apod.



**Oblast psychologická - 5.2 DÍTĚ A JEHO PSYCHIKA (Jsem hrdý na to, co už umím)**

**Téma: SE SLUNÍČKEM SI HRAJEME, ZPÍVÁME, KRESLÍME, CVIČÍME...**

**Podtéma: RADUJEME SE S KAMARÁDY VE ŠKOLCE PLNÉ ZÁBAVY**

**Tématické části:**  
(obsah)

**1. MÁME RÁDI POHÁDKY**

- Co najdeme v knížkách
- Koho známe z večerníčků
- Zahrajeme si divadlo (dramatizace)
- Seznamujeme se s druhy loutek (maňásek, plošné, prstové, dlaňové)
- Navštívíme knihovnu
- Hrajeme si na básníky, se slovy
- Přivítáme divadlo, cirkus, kouzelníka

**2. HRAJEME SI NA MUZIKANTY**

- Poznáváme hudební, rytmické, melodické nástroje
- Rádi zpíváme (sólově, ve skupině)
- Využíváme ve zpěvu výrazových prostředků (rytmus, předehra, mezihra, opak.refrému...)
- Rozlišujeme písně i skladby rozličného charakteru (pochod, tanec, ukolébavka, koleda, hudbu veselou, smutnou, slavnostní...)
- Hudbu vyjadřujeme pohybem, hrou na tělo, tancem, výtvarně...)
- Jdeme na koncert do ZUŠ

**3. HRAJEME SI NA ŠKOLU**

- Máme rádi barvičky
- Poznáváme tvary, znaky, symboly...
- Hrajeme si s čísly a písmenky
- Rozlišujeme pojmy (prostorové, časové, polohové, řadové, )
- Hrajeme si s obrázky
- Hledáme cesty - labyrinty
- Připravujeme se k zápisu do ZŠ

## **DÍLČÍ VZDĚLÁVACÍ CÍLE:**

### **oblast biologická 5.1 Dítě a jeho tělo**

- 5.1/2 zdokonalovat dovednosti v oblasti hrubé i jemné motoriky (koordinace ruky a oka..)
- 5.1/3 rozvíjet a užívat všechny smysly
- 5.1/5 osvojit si věku přiměřené praktické dovednosti

### **oblast psychologická 5.2 Dítě a jeho psychika**

- 5.2.1/1 rozvíjet řečové schopnosti a jazykové dovednosti receptivní (vnímání, naslouchání, porozumění) i produktivní (výslovnost, vytváření pojmů, mluvního projevu, vyjadřování)
- 5.2.1/2 rozvíjet komunikativní dovednosti (verbální i neverbální) a kultivovaný projev
- 5.2.1/3 osvojit si některé poznatky a dovednosti, které předcházejí čtení i psaní, rozvíjet zájem o psanou podobu jazyka i další formy sdělení verbální i neverbální (výtvarné, hudební, pohybové, dramatické)
- 5.2.2/1 rozvíjet zpřesňování a kultivaci smyslového vnímání, přecházet od konkrétně – názorného myšlení k myšlení slovně - logickému (pojmovému), rozvíjet paměť a pozornost, představivost a fantazii
- 5.2.2/2 rozvíjet tvořivost (tvořivého myšlení, řešení problémů, tvořivého sebevyjádření)
- 5.2.2/3 posilovat přirozené poznávací city (zvědavost, zájem, radost z objevování apod.)
- 5.2.2/4 vytvářet pozitivní vztah k intelektuálním činnostem a k učení, podporovat a rozvíjet zájem o učení
- 5.2.2/5 osvojit si elementární poznatky o znakových systémech a jejich funkci (abeceda, čísla)
- 5.2.2/6 vytvářet základy pro práci s informacemi
- 5.2.3/1 poznávat samo sebe, rozvíjet pozitivní city ve vztahu k sobě (uvědomit si vlastní identitu, získat sebevědomí, sebedůvěru, osobní spokojenost)
- 5.2.3/2 získat relativně citovou samostatnost
- 5.2.3/3 rozvíjet schopnost sebeovládání
- 5.2.3/4 rozvíjet schopnost citové vztahy vytvářet a plně prožívat
- 5.2.3/5 rozvíjet poznatky, schopnosti a dovednosti umožňující pocity, získané dojmy a prožitky vyjádřit
- 5.2.3/6 rozvíjet a kultivovat mravní i estetické vnímání, cítění a prožívání
- 5.2.3/7 získat schopnosti záměrně řídit svoje chování a ovlivňovat vlastní situaci

### **oblast interpersonální 5.3 Dítě a ten druhý**

- 5.3/2 osvojit si elementární poznatky, schopnosti a dovednosti důležité pro navazování a rozvíjení vztahů dítěte k druhým lidem
- 5.3/4 vytvářet prosociální postoje (rozvíjet toleranci, respekt, přizpůsobivost apod.)
- 5.3/5 rozvíjet interaktivní a komunikativní dovednosti verbální i neverbální
- 5.3/6 rozvíjet kooperativní dovednosti

### **oblast sociálně - kulturní 5.4 Dítě a společnost**

- 5.4/1 poznávat pravidla společenského soužití
- 5.4/2 rozvíjet schopnost žít ve společenství ostatních lidí (spolupracovat, spolupodílet se)
- 5.4/8 rozvíjet společenský i estetický vkus

**oblast environmentální 5.5 Dítě a svět**

- 5.5/1 seznamovat se s místem a prostředím ve kterém dítě žije a vytvářet pozitivní vztah k němu
- 5.5/4 pochopit, že změny způsobené lidskou činností mohou prostředí zlepšovat, ale také poškozovat a ničit
- 5.5/7 rozvíjet schopnost přizpůsobovat se podmínkám prostředí i jeho změnám

## **KOMPETENCE:**

- U** 1. - soustředěně pozoruje, objevuje, všímá si souvislostí a užívá při tom jednoduchých pojmů, znaků a symbolů
2. - získanou zkušenost uplatňuje v praktických situacích a v dalším učení
4. - klade otázky a hledá na ně odpovědi, aktivně si všímá, co se kolem něho děje, chce porozumět věcem a dějům, které kolem sebe vidí, poznává, že se může mnohému naučit, raduje se z toho, co samo dokázalo a zvládlo
5. - učí se nejen spontánně, ale i vědomě, vyvine úsilí, soustředí se na činnost a záměrně si zapamatuje, při zadané práci dokončí, co započalo, dovede postupovat podle instrukcí a pokynů, je schopno dobrat se k výsledkům
6. - odhaduje své síly, učí se hodnotit svoje osobní pokroky i oceňovat výkony druhých
7. - pokud se mu dostává uznání a ocenění, učí se s chutí
- Ř** 2. - řeší problémy, na které stačí, známé a opakující se situace se snaží řešit samostatně (na základě nápodoby či opakování), náročnější s oporou a pomocí dospělého
4. - při řešení myšlenkových i praktických problémů užívá logických, matematických i empirických postupů, pochopí jednoduché algoritmy řešení různých úloh a situací a využívá je v dalších situacích
5. - zpřesňuje si početní představy, užívá číselných a matematických pojmů, vnímá elementární matematické souvislosti
6. - rozlišuje řešení, která jsou funkční (vedou k cíli) a řešení, která funkční nejsou, dokáže mezi nimi volit
8. - nebojí se chybovat, pokud nachází pozitivní ocenění nejen za úspěch, ale také za snahu
- K** 1. - ovládá řeč, hovoří ve vhodně formulovaných větách, samostatně vyjadřuje své myšlenky, sdělení, otázky i odpovědi, rozumí slyšenému, slovně reaguje a vede smysluplný dialog
2. - dokáže se vyjadřovat a sdělovat své prožitky, pocity a nálady různými prostředky (řečovými, výtvarnými, hudebními, dramatickými apod.)
3. - domlouvá se gesty i slovy, rozlišuje některé symboly, rozumí jejich významu i funkci
4. - v běžných situacích komunikuje bez zábran a ostychu s dětmi i s dospělými, chápe, že být komunikativní, vstřícné, iniciativní a aktivní je výhodou
5. - ovládá dovednosti předcházející čtení a psaní
6. - průběžně rozšiřuje svou slovní zásobu a aktivně ji používá k dokonalejší komunikaci s okolím
7. - dovede využít informativní a komunikativní prostředky, se kterými se běžně setkává (knížky, encyklopedie, počítač, audiovizuální technika, telefon apod.)
- S** 1. - samostatně rozhoduje o svých činnostech, umí si vytvořit svůj názor a vyjádřit jej
4. - ve skupině se dokáže prosadit, ale i podřídit, při společných činnostech se domlouvá a spolupracuje, je schopné respektovat druhé, vyjednávat, přijímat a uzavírat kompromisy
6. - spolupodílí se na společných rozhodnutích, přijímá vyjasněné a zdůvodněné povinnosti, dodržuje dohodnutá a pochopená pravidla a přizpůsobí se jim

- 1. - svoje činnosti a hry se učí plánovat, organizovat, řídit a vyhodnocovat
- 2. - dokáže rozpoznat a využívat vlastní silné stránky, poznávat svoje slabé stránky
- 3. - odhaduje rizika svých nápadů, jde za svým záměrem, ale také dokáže měnit cesty a přizpůsobovat se daným okolnostem
- 5. - má smysl pro povinnost ve hře, práci i učení, k úkolům a povinnostem přistupuje odpovědně, váží si práce a úsilí druhých
- 7. - chápe, že zájem o to, co se kolem něj děje, činnost, pracovitost a podnikavost jsou přínosem, a že naopak lhostejnost, nešimavost, pohodlnost a nízká aktivita mají svoje nepříznivé důsledky
- 9. - spoluvytváří pravidla společného soužití mezi vrstevníky, rozumí jejich smyslu a chápe potřebu je zachovávat

### 5.2.1 Jazyk a řeč

#### **Vzdělávací nabídka** (co pedagog dítěti nabízí)

- 4 artikulační, řečové, sluchové a rytmické hry, hry se slovy, slovní hádanky, vokální činnosti
- 4 společné diskuse, rozhovory, individuální a skupinová konverzace (vyprávění zážitků, příběhů, vyprávění podle skutečnosti i podle obrazového materiálu, podle vlastní fantazie, sdělování slyšeného druhým apod.)
- 4 komentování zážitků a aktivit, vyřizování vzkazů a zpráv
- 4 samostatný slovní projev na určité téma
- 4 poslech čtených či vyprávěných pohádek a příběhů, sledování filmových a divadelních pohádek a příběhů
- 4 vyprávění toho, co dítě slyšelo nebo co shlédlo
- 4 přednes, recitace, dramatizace, zpěv
- 4 grafické napodobování symbolů, tvarů, čísel, písmen
- 4 prohlížení a „čtení“ knížek
- 4 hry a činnosti zaměřené k poznávání a rozlišování zvuků, užívání gest
- 4 činnosti a příležitosti seznamující děti s různými sdělovacími prostředky (noviny, časopisy, knihy, audiovizuální technika)

#### **Rizika** (co ohrožuje úspěch vzdělávacích záměrů pedagoga)

- 2 prostředí komunikačně chudé, omezující běžnou komunikaci mezi dětmi i s dospělými
- 2 málo příležitosti k samostatným řečovým projevům dítěte (spontánním i řízeným) a slabá motivace k nim
- 2 špatný jazykový vzor
- 2 vytváření komunikativních zábran (necitlivé donucování dítěte k hovoru, nerespektování dětského ostychu vedoucí k úzkosti a strachu dítěte)
- 2 časově a obsahově nepřiměřené využívání audiovizuální, popř. počítačové techniky, nabídka nevhodných programů (nevhodná volba či časté a dlouhodobé sledování pořadů televize, videa apod.)
- 2 nedostatečná pozornost k rozvoji dovedností předcházejících čtení a psaní
- 2 omezený přístup ke knížkám.

## 5.2.2 Poznávací schopnosti a funkce, představivost a fantazie, myšlenkové operace

### Vzdělávací nabídka (co pedagog dítěti nabízí)

- 1 přímé pozorování přírodních, kulturních i technických objektů i jevů v okolí dítěte, rozhovor o výsledku pozorování
- 1 záměrné pozorování běžných objektů a předmětů, určování a pojmenovávání jejich vlastností (velikost, barva, tvar, materiál, dotek, chuť, vůně, zvuky), jejich charakteristických znaků a funkcí
- 1 motivovaná manipulace s předměty, zkoumání jejich vlastností
- 1 konkrétní operace s materiálem (třídění, přiřazování, uspořádání, odhad, porovnávání apod.)
- 1 spontánní hra, volné hry a experimenty s materiálem a předměty
- 1 smyslové hry, nejrůznější činnosti zaměřené na rozvoj a cvičení postřehu a vnímání, zrakové a sluchové paměti, koncentrace pozornosti apod.
- 1 námětové hry a činnosti
- 1 hry nejrůznějšího zaměření podporující tvořivost, představivost a fantazii (kognitivní, imaginativní, výtvarné, konstruktivní, hudební, taneční či dramatické aktivity)
- 1 řešení myšlenkových i praktických problémů, hledání různých možností a variant
- 1 hry a činnosti zaměřené ke cvičení různých forem paměti (mechanické a logické, obrazné a pojmové)
- 1 činnosti zaměřené k vytváření (chápání) pojmů a osvojování poznatků (vysvětlování, objasňování, odpovědi na otázky, práce s knihou, s obrazovým materiálem, s médií apod.)
- 1 činnosti zaměřené na poznávání jednoduchých obrazně znakových systémů (písmena, číslice, piktogramy, značky, symboly, obrazce)
- 1 hry a praktické úkony procvičující orientaci v prostoru i v rovině
- 1 činnosti zaměřené k seznamování se s elementárními číselnými a matematickými pojmy a jejich symbolikou (číselná řada, číslice, základní geometrické tvary, množství apod.) a jejich smysluplné praktické aplikaci
- 1 činnosti zasvěcující dítě do časových pojmů a vztahů souvisejících s denním řádem, běžnými proměnami a vývojem a přibližující dítěti přirozené časové i logické posloupnosti dějů, příběhů, událostí apod.

### Rizika (co ohrožuje úspěch vzdělávacích záměrů pedagoga)

- 2 nedostatek příležitostí k poznávacím činnostem založeným na vlastní zkušenosti
- 2 převaha předávání hotových poznatků slovním poučováním a vysvětlováním
- 2 příliš racionální, hotový a uzavřený výklad světa
- 2 omezený prostor pro vyjádření a uplatnění představivosti a mimoracionálního poznávání
- 2 převažující důraz na pamětní učení a mechanickou reprodukci, málo názornosti i prostoru pro rozvoj fantazie
- 2 zahlcování podněty a informacemi bez rozvíjení schopnosti s nimi samostatně pracovat
- 2 málo příležitosti a prostoru k experimentaci a exploraci a samostatnému řešení konkrétních poznávacích situací
- 2 nedostatek porozumění a ocenění úspěchu či úsilí
- 2 nedostatek času a prostředků pro spontánní hru, k jejímu rozvinutí a dokončení

### 5.2.3 Sebepojetí, city, vůle

#### **Vzdělávací nabídka** (co pedagog dítěti nabízí)

- 1 spontánní hra
- 1 činnosti zajišťující spokojenost a radost, činnosti vyvolávající veselí a pohodu
- 1 činnosti přiměřené silám a schopnostem dítěte a úkoly s viditelným cílem a výsledkem, v nichž může být dítě úspěšné
- 1 činnosti nejrůznějšího zaměření vyžadující (umožňující) samostatné vystupování, vyjadřování, obhajování vlastních názorů, rozhodování a sebehodnocení
- 1 příležitosti a hry pro rozvoj vůle, vytrvalosti a sebeovládání
- 1 cvičení organizačních dovedností
- 1 estetické a tvůrčí aktivity (slovesné, výtvarné, dramatické, literární, hudební, pohybové a další)
- 1 sledování pohádek a příběhů obohacujících citový život dítěte
- 1 cvičení v projevování citů (zvláště kladných), v sebekontroli a v sebeovládání (zvláště emocí záporných, např. hněvu, zlosti, úzkosti apod.)
- 1 hry na téma rodiny, přátelství apod.
- 1 výlety do okolí (do přírody, návštěvy dětských kulturních akcí apod.)
- 1 činnosti zaměřené k poznávání různých lidských vlastností; záměrné pozorování, čím se lidé mezi sebou liší (fyzické i psychické vlastnosti, dovednosti, schopnosti, city, vlastnosti dané pohlavními rozdíly, věkem, zeměpisným místem narození, jazykem) a v čem jsou si podobní
- 1 dramatické činnosti (předvádění a napodobování různých typů chování člověka v různých situacích), mimické vyjadřování nálad (úsměv, pláč, hněv, zlobu, údiv, vážnost apod.)
- 1 činnosti vedoucí dítě k identifikaci sebe sama a k odlišení od ostatních

#### **Rizika** (co ohrožuje úspěch vzdělávacích záměrů pedagoga)

- 1 málo vlídné, nevstřícné, strohé, nelaskavé a málo přátelské prostředí, kde dítě nenalézá dostatek lásky a porozumění
- 1 nedostatek možností projevovat vlastní city, sdělovat citové dojmy a prožitky a hovořit o nich
- 1 nepřiměřené nároky na dítě, časté negativní hodnocení, kdy dítě opakovaně prožívá pocit selhání
- 1 nedostatečné uznání a oceňování úsilí či úspěchu dítěte
- 1 jednání, které dítě pociťuje jako křivdu a vnímá jako násilí
- 1 spěch a nervozita, omezování možností dítěte dokončovat činnost v individuálním tempu, nevhodné zásahy a přerušování činností dětí dospělými
- 1 stresy a napětí, nejistota, nedostatek ochrany a osobního soukromí
- 1 nevhodné vzory a modely chování (netaktní komunikace, nedostatek sociálního citění, ohleduplnosti a tolerance, necitlivé vztahy a postoje okolí)
- 1 nedostatečná motivace dětí k jejich sebevyjádření a sebeuplatnění
- 1 málo podnětů a aktivit podporujících estetické vnímání, citění, prožívání a vyjadřování

**Oblast interpersonální - 5.3 DÍTĚ A TEN DRUHÝ (Chci být potřebný a užitečný)**

**Téma: SE SLUNÍČKEM SI HRAJEME, ZPÍVÁME, KRESLÍME, CVIČÍME...**

**Podtéma: CO VŠECHNO SPOLU PROŽÍVÁME**

**Tématické části:**  
(obsah)

### **1. TĚŠÍME SE NA VÁNOCE**

- Připravujeme vánoce v naší školce – advent
- My se čertů nebojíme
- Posíláme vánoční přáníčka
- Až zazvoní zvoneček, rozsvítíme stromeček
- Jsme zvědaví, co najdeme pod stromečkem
- Navštívíme vánoční výstavu v ZŠ
- Hrajeme si na Tři krále
- Vzpomínáme na Vánoce

### **2. RADUJEME SE S KARNEVALEM**

- Poznáváme tradice a zvyky - Masopust
- Tvoříme masky
- Zdobíme naši třídu i šatnu
- Ochutnáváme masopustní koláče
- Radujeme se v karnevalové veselici
- Jdeme se podívat na masopustní průvod v našem městě

### **3. TĚŠÍME SE NA VELIKONOCE**

- Připravujeme velikonoce v naší školce
- Těšíme se na velikonoční tvoření
- Poznáváme zvyky a tradice
- Zdobíme vajíčka
- Otevřeme vrátka, jdou k nám slepičky a kuřátka
- Navštívíme velikonoční výstavy

### **4. SLAVÍME DEN DĚTÍ**

- Víme, že svátek mají všechny děti na celém světě
- Pomáháme s přípravou oslav
- Těšíme se na překvapení, radování, dovádění, soutěžení, hry, tancování i mlsání

### **5. CO SPOLU RÁDI DĚLÁME**

### **6. NA CO SE JEŠTĚ TĚŠÍME**

- Vyrábíme a pálíme čarodějnice
- Těšíme se do školy v přírodě
- Přivítáme divadlo, cirkus, kouzelníka....



## **DÍLČÍ VZDĚLÁVACÍ CÍLE:**

### **oblast biologická 5.1 Dítě a jeho tělo**

- 5.1/2 rozvíjet pohybové schopnosti a zdokonalovat dovednosti v oblasti hrubé i jemné motoriky
- 5.1/3 rozvíjet a užívat všechny smysly
- 5.1/4 rozvíjet fyzickou i psychickou zdatnost
- 5.1/5 osvojit si věku přiměřené praktické dovednosti

### **oblast psychologická 5.2 Dítě a jeho psychika**

- 5.2.1/1 rozvíjet řečové schopnosti a jazykové dovednosti receptivní (vnímat, naslouchat, porozumět) i produktivní (výslovnost, vytvářet pojmy, mluvní projev, vyjadřovat se)
- 5.2.1/2 rozvíjet komunikativní dovednosti (verbální i neverbální) a kultivovaný projev
- 5.2.1/3 osvojit si některé poznatky a dovednosti, které předcházejí čtení i další formy sdělení verbální i neverbální (výtvarné, hudební, pohybové, dramatické)
- 5.2.2/1 rozvíjet a kultivovat smyslové vnímání, přecházet od názorného myšlení k myšlení slovně-logickému, rozvíjet paměť a pozornost, představivost a fantazii
- 5.2.2/2 rozvíjet tvořivost (tvořivé myšlení, řešení problémů, tvořivého sebevyjádření)
- 5.2.2/3 posilovat přirozené poznávací city (zvědavost, zájem, radost z objevování apod.)
- 5.2.3/3 rozvíjet schopnosti sebeovládání
- 5.2.3/4 rozvíjet schopnosti citové vazby, city vytvářet, rozvíjet a plně prožívat
- 5.2.3/5 rozvíjet poznatky, schopnosti a dovednosti umožňující pocity, získané dojmy a prožitky vyjádřit
- 5.2.3/6 rozvíjet a kultivovat mravní a estetické vnímání, cítění a prožívání

### **oblast interpersonální 5.3 Dítě a ten druhý**

- 5.3/1 seznamovat se s pravidly chování ve vztahu k druhému
- 5.3/2 osvojit si elementární poznatky, schopnosti a dovednosti důležité pro navazování a rozvíjení vztahů dítěte k druhým lidem
- 5.3/3 posilovat prosociální chování ve vztahu k lidem v rodině, v mateřské škole, v dětské herní skupině apod.
- 5.3/4 vytvářet prosociální postoje (rozvíjet sociální citlivost, toleranci, respekt, přizpůsobivost, apod.)
- 5.3/5 rozvíjet interaktivní a komunikativní dovednosti verbální i neverbální
- 5.3/6 rozvíjet kooperativní dovednosti
- 5.3/7 chránit osobní soukromí a bezpečí ve vztahu s druhými dětmi i dospělými

### **oblast sociálně - kulturní 5.4 Dítě a společnost**

- 5.4/3 rozvíjet základní kulturně společenské postoje, návyky a dovednosti dítěte, aktivně se přizpůsobovat společenskému prostředí a zvládat jeho změny
- 5.4/5 seznamovat se se světem lidí, kultury a umění, osvojit si základní poznatky o prostředí, v němž dítě žije
- 5.4/6 vytvářet povědomí o existenci ostatních kultur a národností
- 5.4/7 vytvořit základní aktivní postoje ke světu, pozitivní vztahy ke kultuře a umění, rozvíjet dovednosti umožňující tyto vztahy a postoje vyjadřovat a projevovat
- 5.4/8 rozvíjet společenská i estetický vkus

### **oblast environmentální 5.5 Dítě a svět**

- 5.5/1 seznamovat se s místem a prostředím, ve kterém dítě žije a vytvářet pozitivní vztah k němu
- 5.5/3 poznávat jiné kultury
- 5.5/4 pochopit, že změny způsobené lidskou činností mohou prostředí zlepšovat
- 5.5/ 7 rozvíjet schopnost přizpůsobovat se podmínkám prostředí i jeho změnám
- 5.5/ 8 vytvořit povědomí o vlastní sounáležitosti se světem, kulturou, uměním i živou a neživou přírodou

### **KOMPETENCE:**

- U**
  - 1. - soustředěně pozoruje, zkoumá, objevuje, všímá si souvislostí a užívá při tom jednoduchých pojmů a symbolů
  - 4. - klade otázky a hledá na ně odpovědi, aktivně si všímá, co se kolem něho děje, chce porozumět věcem, dějům, které kolem sebe vidí, poznává, že se může mnohému naučit, raduje se z toho, co samo dokázalo a zvládlo
  - 5. - učí se nejen spontánně, ale i vědomě, vyvine úsilí, soustředí se na činnost a záměrně si zapamatuje, při zadané práci dokončí, co započalo, dovede postupovat podle instrukcí a pokynů, je schopno dobrat se výsledků
  - 6. - učí se hodnotit svoje osobní pokroky i oceňovat výkony druhých
  - 7. - pokud se mu dostává uznání a ocenění, učí se s chutí
- Ř**
  - 1. - všímá si dění i problémů v bezprostředním okolí, přirozenou motivací k řešení dalších situací je pro něj pozitivní odezva na aktivní zájem
  - 8. - nebojí se chybovat, pokud nachází pozitivní ocenění nejen za úspěch, ale také za snahu
- K**
  - 1. - ovládá řeč, hovoří ve vhodně formulovaných větách, samostatně vyjadřuje svoje myšlenky, sdělení, otázky i odpovědi, rozumí slyšenému, slovně reaguje a vede smysluplný dialog
  - 2. - dokáže se vyjadřovat sdělovat svoje prožitky, pocity a nálady různými prostředky (řečovými, výtvarnými, hudebními, dramatickými apod.)
  - 4. - v běžných situacích komunikuje bez zábran a ostychu s dětmi i s dospělými, chápe, že být komunikativní, vstřícné, iniciativní a aktivní je výhodou
  - 5. - ovládá dovednosti předcházející čtení
  - 6. - průběžně rozšiřuje svou slovní zásobu a aktivně ji používá k dokonalejší komunikaci s okolím
  - 7. - dovede využít informativní a komunikativní prostředky, se kterými se běžně setkává (knížky, encyklopedie...)
- S**
  - 1. - samostatně rozhoduje o svých činnostech, umí si vytvořit svůj názor a vyjádřit jej
  - 3. - dětským způsobem projevuje citlivost a ohleduplnost k druhým, pomoc slabším, rozpozná nevhodné chování, vnímá nespravedlivost, ubližování a lhostejnost
  - 4. - ve skupině se dokáže prosadit, ale i podřít, při společných činnostech se domlouvá a spolupracuje, v běžných situacích uplatňuje základní společenské návyky a

pravidla společenského styku, je schopné respektovat druhé, vyjednávat, přijímat a uzavírat kompromisy

6. - spolupodílí se na společných rozhodnutích, přijímá vyjasněné a zdůvodněné povinnosti, dodržuje dohodnutá a pochopená pravidla a přizpůsobí se jim
  8. - je schopno chápat, že lidé se různí a umí být tolerantní k jejich odlišnostem a jedinečnostem
- O**
1. - svoje hry a činnosti se učí plánovat, organizovat, řídit a vyhodnocovat
  2. - dokáže rozpoznat a využívat vlastní silné stránky, poznávat svoje slabé stránky
  3. - odhaduje rizika svých nápadů, jde za svým záměrem, ale také dokáže měnit cesty a přizpůsobovat se daným okolnostem
  4. - chápe, že se může o tom, co udělá, rozhodovat svobodně, ale že za svá rozhodnutí také odpovídá
  5. - má smysl pro povinnost ve hře, práci i učení, k úkolům a povinnostem přistupuje odpovědně, váží si práce i úsilí druhých
  6. - zajímá se o druhé i o to, co se kolem děje, je otevřené aktuálnímu dění
  7. - chápe, že zájem o to, co se kolem děje, činnost, pracovitost a podnikavost jsou přínosem, a že naopak lhostejnost, nevšímavost, pohodlnost a nízká aktivita mají svoje nepříznivé důsledky
  11. - ví, že není jedno, v jakém prostředí žije, uvědomuje si, že se svým chováním na něm podílí, a že je může ovlivnit

### 5.3 Dítě a ten druhý

#### **Vzdělávací nabídka** (co pedagog dítěti nabízí)

- 2 běžné verbální i neverbální komunikační aktivity dítěte s druhým dítětem i s dospělým
- 2 sociální a interaktivní hry, hraní rolí, dramatické činnosti, hudební a hudebně pohybové hry, výtvarné hry a etudy
- 2 společenské hry, společné aktivity nejrůznějšího zaměření
- 2 kooperativní činnosti ve dvojicích, ve skupinkách
- 2 společná setkávání, povídání, sdílení a aktivní naslouchání druhému
- 2 aktivity podporující sbližování dětí
- 3 aktivity podporující uvědomování si vztahů mezi lidmi (kamarádství, přátelství, vztahy mezi oběma pohlavími, úcta ke stáří apod.)
- 4 hry, přirozené i modelové situace, při nichž se dítě učí přijímat a respektovat druhého
- 2 činnosti zaměřené na porozumění pravidlům vzájemného soužití a chování, spolupodílení se na jejich tvorbě
- 2 hry a činnosti, které vedou děti k ohleduplnosti k druhému, k ochotě rozdělit se s ním, půjčit hračku, střídat se, pomoci mu, ke schopnosti vyřešit vzájemný spor apod.
- 2 činnosti zaměřené na poznávání sociálního prostředí, v němž dítě žije - rodina (funkce rodiny, členové rodiny a vztahy mezi nimi, život v rodině, rodina ve světě zvířat) - mateřská škola (prostředí, vztahy mezi dětmi i dospělými, kamarádi)
- 2 hry a situace, kde se dítě učí chránit soukromí a bezpečí své i druhých
- 2 četba, vyprávění a poslech pohádek a příběhů s etickým obsahem a poučením

**Rizika** (co ohrožuje úspěch vzdělávacích záměrů pedagoga)

- 46 nedostatek pozitivních příkladů a vzorů prosociálního chování, málo vstřícné postoje dospělých k dítěti i k sobě navzájem
- 46 nedostatečně, psychosociálně "bezpečné" prostředí, neautentické, s nedostatkem porozumění a tolerance
- 46 nedostatek empatie, neposkytování empatické odezvy na problémy dítěte
- 46 příliš ochránářské či příliš nevšímavé prostředí
- 46 autoritativní vedení, direktivní zacházení s dítětem
- 46 manipulace dítěte tzv. pozitivními prostředky (citovými prostředky, chválením bez opodstatnění)
- 46 nedůstojné jednání, zesměšňování, ponižování
- 46 prostředí, které nabízí málo možností ke spolupráci a komunikaci s druhým
- 46 časté organizování soutěživých činností a podporování nezdravé soutěživosti
- 46 nejednoznačně formulovaná pravidla chování ve vztahu k druhému, nedodržování přijatých pravidel, špatný vzor
- 46 nemožnost spolupodílet se na volbě činností a témat, které se v mateřské škole realizují
- 46 nedostatečná pozornost tomu, jak dítě řeší své spory a konflikty s druhým dítětem
- 46 příliš časté vystupování pedagoga v roli soudce
- 46 nedostatečný respekt k vzájemným sympatiím dětí a malá podpora dětských přátelství
- 46 soustředění pozornosti pouze na verbální formy komunikace

**Oblast sociálně-kulturní - 5.4 DÍTĚ A SPOLEČNOST (Žiji ve společnosti lidí)**

**Téma: SE SLUNÍČKEM SI HRAJEME, ZPÍVÁME, KRESLÍME, CVIČÍME...**

**Podtéma: ŽIJEME VŠICHNI SPOLU A JE NÁM DOBŘE**

**Tématické části:**  
(obsah)

### **1. VÍTÁME SE PO PRÁZDNINÁCH**

- Vzpomínáme na prázdniny
- Poznáváme nové kamarády
- Jsme zvědaví, kdo nás čeká ve školce a co najdeme v naší třídě
- Líbí se nám značka, kterou jsme si vybrali
- Jak prožíváme den ve školce
- Staráme se o hračky
- Tvoříme pravidla chování (ve třídě, v umývárně, v šatně, na dětském hřišti)
- Sdělujeme, co se nám líbí, co ne a jak bychom to změnili
- Každý jsme jiný a vzájemně si pomáháme
- Slavíme svátky a narozeniny s kamarády

### **2. MÁME RÁDI SVOJI RODINU, DŮM**

- Víme, kdo patří do mé rodiny
- Známe jména rodičů a sourozenců
- Máme rádi svoji maminku a popřejeme jí k svátku
- Připravíme „Den pro mého tátu“
- Co všechno spolu můžeme dělat - jak trávíme společné chvíle
- Zjistíme, kde pracuje moje máma, můj táta, čím budu já, až vyrostu (povolání, profese, řemesla)-materiály
- Jak žijeme u nás doma, kde bydlíme
- Jak a s čím můžeme pomoci
- Staráme se o mazlíčky, co žijí s námi

### **3. POZNÁVÁME MĚSTO, VE KTERÉM ŽIJEME**

- Co najdeme v našem městě ( obchody, služby...)
- Pozorujeme práci lidí
- Všímáme si významných budov - jejich účel
- Zajímáme se o kulturu, sportování (zámek, kino, zimní stadion)
- Všímáme si architektury staveb - detaily ( oblouky, mosty,...)
- Na vycházkách pozorujeme dění ve městě a změny
- Pozorujeme naše město z výhledu
- Vážíme si našeho města, nic neničíme

### **4. POZNÁVÁME NAŠI VLAST**

- Známe název státu, ve kterém žijeme
- Víme, že hlavním městem je Praha
- Známe jméno pana prezidenta
- Poznáme naši vlajku (barvy)
- Posloucháme státní hymnu

## **DÍLČÍ VZDĚLÁVACÍ CÍLE:**

### **oblast biologická 5.1 Dítě a jeho tělo**

- 5.1/2 rozvíjet pohybové schopnosti a zdokonalovat dovednosti v oblasti hrubé a jemné motoriky (koordinace rozsahu pohybu, dýchání, koordinace ruky a oka apod.), ovládat pohybový aparát a tělesné funkce
- 5.1/3 rozvíjet a užívat všechny smysly
- 5.1/4 rozvíjet fyzické i psychické zdatnosti
- 5.1/5 osvojit si věku přiměřené praktické dovednosti
- 5.1/8 vytvářet zdravé životní návyky a postoje, jako základ zdravého životního stylu

### **oblast psychologická 5.2 Dítě a jeho psychika**

- 5.2.1/1 rozvíjet řečové schopnosti a jazykové dovednosti receptivní (vnímat, naslouchat, porozumět) i produktivní (výslovnost, vytvářet pojmy, mluvní projev, vyjadřovat se)
- 5.2.1/2 rozvíjet komunikativní dovednosti (verbální i neverbální) a kultivovaný projev
- 5.2.1/3 osvojit si některé poznatky a dovednosti, které předcházejí čtení i psaní i další formy sdělení verbální i neverbální (výtvarné, hudební, pohybové, dramatické)
- 5.2.2/2 rozvíjet tvořivost (tvořivé myšlení a sebevyjádření, řešit problémy)
- 5.2.2/5 osvojit si poznatky o znakových systémech a jejich funkci (abeceda, čísla...)
- 5.2.2/6 vytvářet základy pro práci s informacemi
- 5.2.3/1 poznávat sebe samu, rozvíjet pozitivní city ve vztahu k sobě (uvědomit si vlastní identitu, získat sebevědomí, sebedůvěru, osobní spokojenost)
- 5.2.3/2 získání relativní citové samostatnosti
- 5.2.3/3 rozvíjet schopnost sebeovládání
- 5.2.3/5 rozvíjet poznatky, schopnosti a dovednosti umožňující pocity, získat dojmy a prožitky vyjádřit
- 5.2.3/6 rozvíjet a kultivovat mravní i estetické vnímání, cítění a prožívání

### **oblast interpersonální 5.3 Dítě a ten druhý**

- 5.3/1 seznamovat se s pravidly chování ve vztahu k druhému
- 5.3/2 osvojit si elementární poznatky, schopnosti a dovednosti důležité pro navazování a rozvíjení vztahů dítěte k druhým lidem
- 5.3/3 posilovat prosociální chování ve vztahu k ostatním lidem (v rodině, v mateřské škole, v dětské herní skupině apod.)
- 5.3/4 vytvářet prosociální postoje (rozvíjet sociální citlivost, toleranci, respekt, přizpůsobivost apod.)
- 5.3/5 rozvoj interaktivních a komunikativních dovedností verbálních i neverbálních
- 5.3/6 rozvíjet kooperativní dovednosti
- 5.3/7 chránit osobní soukromí a bezpečí ve vztazích s druhými dětmi i dospělými

### **oblast sociálně - kulturní 5.4 Dítě a společnost**

- 5.4/1 poznávat pravidla společenského soužití a spoluvytvářet je v rámci přirozeného sociokulturního prostředí, porozumět základním projevům neverbální komunikace v tomto prostředí
- 5.4/2 rozvíjet schopnost žít ve společnosti ostatních lidí (spolupracovat, spolupodílet se) přináležet k tomuto společenství (ke třídě, k rodině, k ostatním dětem) a vnímat a

- přijímat základní hodnoty v tomto společenství uznávané
- 5.4/3 rozvíjet základní kulturně společenské postoje, návyky a dovednosti dítěte, rozvíjet schopnost projevat se autenticky, chovat se autonomně, prosociálně a aktivně se přizpůsobovat společenskému prostředí a zvládat jeho změny
  - 5.4/4 vytvořit povědomí o mezilidských morálních hodnotách
  - 5.4/5 seznámit se se světem lidí, kulturou a uměním, osvojit si základní poznatky o prostředí, v němž žije
  - 5.4/6 vytvořit si povědomí o existenci ostatních kultur a národností
  - 5.4/7 vytvořit si základní postoj ke světu, k životu, vztahům ke kultuře a umění, rozvíjet dovednosti umožňující tyto vztahy a postoje vyjadřovat a projevat
  - 5.4/8 rozvíjet společenský a estetický vkus

#### **oblast environmentální 5.5 Dítě a svět**

- 5.5/1 seznamovat se s místem a prostředím ve kterém dítě žije a vytvářet pozitivní vztah k němu
- 5.5/2 vytvářet povědomí o širším, přírodním, kulturním i technickém prostředí, vědět o jejich rozmanitosti, vývoji a neustálých proměnách
- 5.5/3 poznávat jiné kultury
- 5.5/4 pochopit, že lidé svou prací mohou prostředí chránit a zlepšovat, ale také poškozovat a ničit
- 5.5/8 vytvořit si vztah ke světu, k živé a neživé přírodě, k lidem, k společnosti, k planetě Země

#### **KOMPETENCE:**

- U** 1. - soustředěně pozoruje, zkoumá a objevuje, všímá si souvislostí a užívá při tom jednoduchých pojmů, znaků a symbolů
- 2. - získanou zkušenost uplatňuje v praktických situacích a v dalším učení
- 3. - má elementární poznatky o světě lidí, kultury, přírody i techniky, který dítě obklopuje, o jeho rozmanitostech a proměnách, orientuje se v řádu a dění v prostředí, ve kterém žije
- 4. - klade otázky a hledá na ně odpovědi, aktivně si všímá, co se kolem něho děje, chce porozumět věcem, jevům a dějům, které kolem sebe vidí, poznává, že se může mnohému naučit, raduje se z toho, co samo dokázalo a zvládlo
- 5. - učí se nejen spontánně, ale i vědomě, vyvine úsilí, soustředí se na činnost a záměrně si zapamatuje, při zadané práci dokončí, co započalo, dovede postupovat podle instrukcí a pokynů, je schopno dobrat se k výsledkům
- 6. - odhaduje své síly, učí se hodnotit svoje osobní pokroky i oceňovat výkony druhých
- 7. - pokud se mu dostává uznání a ocenění, učí se s chutí
- Ř** 1. - všímá si dění i problémů v bezprostředním okolí, přirozenou motivací k řešení dalších problémů a situací je pro něj pozitivní odezva na aktivní zájem
- 2. - řeší problémy, na které stačí, známé a opakující se situace se snaží řešit samostatně (na základě nápodoby či opakování), náročnější s oporou a pomocí dospělého
- 3. - problémy řeší na základě bezprostřední zkušenosti, postupuje cestou pokusu a omylu, zkouší, experimentuje, spontánně vymýšlí nová řešení problémů a situací,

hledá různé možnosti a varianty (má vlastní, originální nápady), využívá při tom dosavadních zkušeností, fantazie a představivost

6. - rozlišuje řešení, která jsou funkční (vedou k cíli), a řešení, která funkční nejsou, dokáže mezi nimi volit
  7. - chápe, že vyhýbat se řešení problémů nevede k cíli, ale že jejich včasné a uvážlivé řešení je naopak výhodou, uvědomuje si, že svou aktivitou a iniciativou může situaci ovlivnit
  8. - nebojí se chybovat, pokud nachází pozitivní ocenění nejen za úspěch, ale také za snahu
- K**
1. - ovládá řeč, hovoří v hodně formulovaných větách, samostatně vyjadřuje své myšlenky, sdělení, otázky i odpovědi, rozumí slyšenému, slovně reaguje a vede smysluplný dialog
  2. - dokáže se vyjadřovat a sdělovat své prožitky, pocity a nálady různými prostředky
  3. - domlouvá se gesty i slovy, rozlišuje některé symboly, rozumí jejich významu i funkci
  4. - v běžných situacích komunikuje bez zábran a ostychu s dětmi i s dospělými, chápe, že být komunikativní, vstřícné, iniciativní a aktivní je výhodou
  5. - ovládá dovednosti předcházející čtení
  6. - průběžně rozšiřuje svou slovní zásobu a aktivně ji používá k dokonalejší komunikaci s okolím
  7. - dovede využít informativní a komunikativní prostředky, se kterými se běžně setkává (knížky, encyklopedie, počítač, audiovizuální technika apod.)
  8. - ví, že lidé se dorozumívají i jinými jazyky a že je možno se jim učit, má vytvořeny elementární předpoklady k učení se cizímu jazyku
- S**
1. - samostatně rozhoduje o svých činnostech, umí si vytvořit svůj názor a vyjádřit jej
  2. - uvědomuje si, že za sebe i své jednání odpovídá a nese důsledky
  3. - dětským způsobem projevuje citlivost a ohleduplnost k druhým, pomoc slabším, rozpozná nevhodné chování, vnímá nespravedlnost, ubližování, agresivitu a lhostejnost
  4. - ve skupině se dokáže prosadit, ale i podřítit, při společných činnostech se domlouvá a spolupracuje, v běžných situacích uplatňuje základní společenské návyky a pravidla společenského styku, je schopné respektovat druhé, vyjednávat a uzavírat kompromisy
  5. - napodobuje modely prosociálního chování a mezilidských vztahů, které nachází ve svém okolí
  6. - spolupodílí se na společných rozhodnutích, přijímá vyjasněné a zdůvodněné povinnosti, dodržuje dohodnutá a pochopená pravidla a přizpůsobí se jim
  7. - při setkání s neznámými lidmi či v neznámých situacích se chová obezřetně, nevhodné chování i komunikaci, která je mu nepříjemná, umí odmítnout
  8. - je schopno chápat, že lidé se různí a umí být tolerantní k jejich odlišnostem a jedinečným
  9. - chápe, že nespravedlnost, ubližování, ponižování, lhostejnost, agresivita a násilí se nevyplácí, a že vzniklé konflikty je lépe řešit dohodou, dokáže se bránit projevům násilí jiného dítěte, ponižování a ubližování



- 1. - svoje činnosti a hry se učí plánovat, organizovat, řídit a vyhodnocovat
- 2. - dokáže rozpoznat a využívat vlastní silné stránky, poznávat svoje slabé stránky
- 3. - odhaduje rizika svých nápadů, jde za svým záměrem, ale také dokáže měnit cesty a přizpůsobovat se daným okolnostem
- 4. - chápe, že se může o tom, co udělá, rozhodovat svobodně, ale že za svá rozhodnutí také odpovídá
- 5. - má smysl pro povinnost ve hře, práci i učení, k úkolům a povinnostem přistupuje odpovědně, váží si práce i úsilí druhých
- 6. - zajímá se o druhé i o to, co se kolem děje, je otevřený aktuálnímu dění
- 7. - chápe, že zájem o to, co se kolem děje, činnost, pracovitost a podnikavost jsou přínosem, a že naopak lhostejnost, nezájem, pohodlnost a nízká aktivita mají svoje nepříznivé důsledky
- 8. - má základní dětskou představu o tom, co je v souladu se základními lidskými hodnotami a normami, i co je s nimi v rozporu a snaží se podle toho chovat
- 9. - spoluvytváří pravidla společného soužití mezi vrstevníky, rozumí jejich smyslu a chápe potřebu je zachovávat
- 10. - uvědomuje si svá práva i práva druhých, učí se je hájit a respektovat, chápe, že všichni lidé mají stejnou hodnotu
- 11. - ví, že není jedno, v jakém prostředí žije, uvědomuje si, že se svým chováním na něm podílí, a že je může ovlivnit

## 5.4 Dítě a společnost

### Vzdělávací nabídka (co pedagog dítěti nabízí)

- 1 běžné každodenní setkávání s pozitivními vzory vztahů a chování
- 1 aktivity vhodné pro přirozenou adaptaci dítěte v prostředí mateřské školy
- 1 spoluvytváření přiměřeného množství jasných a smysluplných pravidel soužití ve třídě
- 1 různorodé společné hry a skupinové aktivity (námětové hry, dramatizace, konstruktivní a výtvarné projekty apod.) umožňující dětem spolupodílet se na jejich průběhu i výsledcích
- 1 přípravy a realizace společných zábav a slavností (oslavy výročí, slavnosti v rámci zvyků a tradic, sportovní akce, kulturní programy apod.)
- 1 tvůrčí činnosti slovesné, literární, dramatické, výtvarné, hudební, hudebně pohybové, dramatické apod. podněcující tvořivost a nápaditost dítěte, estetické vnímání i vyjadřování a tříbení vkusu
- 1 receptivní slovesné, literární, výtvarné či dramatické činnosti (poslech pohádek, příběhů, veršů, hudebních skladeb a písní, sledování dramatizací, divadelních scének)
- 1 setkávání se s literárním, dramatickým, výtvarným a hudebním uměním mimo mateřskou školu, návštěvy kulturních a uměleckých míst a akcí zajímavých pro předškolní dítě
- 1 hry zaměřené k poznávání a rozlišování různých společenských rolí (dítě, dospělý, rodič, učitelka, žák, role dané pohlavím, profesní role, herní role) a osvojování si rolí, do nichž se dítě přirozeně dostává
- 1 aktivity přibližující dítěti pravidla vzájemného styku (zdvořilost, ohleduplnost,

tolerance, spolupráce) a mravní hodnoty (dobro, zlo, spravedlnost, pravda, upřímnost, otevřenost apod.) v jednání lidí

- 1 hry a praktické činnosti uvádějící dítě do světa lidí, jejich občanského života a práce (využívání praktických ukázek z okolí dítěte, tematické hry seznamující dítě s různými druhy zaměstnání, řemesel a povolání, s různými pracovními činnostmi a pracovními předměty, praktická manipulace s některými pomůckami a nástroji, provádění jednoduchých pracovních úkonů a činností apod.)
- 1 aktivity přibližující dítěti svět kultury a umění a umožňující mu poznat rozmanitost kultur (výtvarné, hudební a dramatické činnosti, sportovní aktivity, zábavy, účast dětí na kulturních akcích, návštěvy výstav, divadelních a filmových představení, využívání příležitostí seznamující dítě přirozeným způsobem s různými tradicemi a zvyky běžnými v jeho kulturním prostředí apod.)

**Rizika** (*co ohrožuje úspěch vzdělávacích záměrů pedagoga*)

- 1 nedostatek estetických a etických podnětů a příležitostí k jejich kultivovanému prožívání a vyjádření
  - 1 přítomnost nevhodných, podbízivých a nevkusných podnětů
  - 1 nevhodný mravní vzor okolí (děti jsou svědky nespravedlivého, nezdvořilého, hrubého, ironického, popř. agresivního chování, netolerantních, necitlivých či nevšímavých postojů apod.) včetně nevhodných vzorů v médiích
  - 1 příliš mnoho nefunkčních pravidel ve skupině, děti se nepodílejí na jejich vytváření, ne všichni je dodržují (např. někteří dospělí)
  - 1 zvýhodňování a znevýhodňování některých dětí ve skupině
  - 1 schematické mravní hodnocení bez možnosti dítěte vyjádřit vlastní úsudek
  - 1 nedostatek příležitostí k nápravě jednání, které bylo proti pravidlům
  - 1 ironizování a znevažování úsilí dítěte
  - 1 potlačování autonomního chování dítěte v zájmu zkratkovitého dosažení vnější disciplíny a poslušnosti
- 1 nevšímavost k nevhodné komunikaci a jednání mezi dětmi, přehlížení nežádoucího chování některých dětí, schematické řešení konfliktů bez zjišťování příčin jejich vzniku
- 1 chybějící informace o tom, jak se chránit před nebezpečím hrozícím od neznámých lidí
- 1 nedostatek příležitostí k rozvoji uměleckých dovedností dítěte a k vytváření jeho estetického vztahu k prostředí, ke kultuře a umění

**Téma: SE SLUNÍČKEM SI HRAJEME, ZPÍVÁME, KRESLÍME, CVIČÍME...**

**Podtéma: MÁME RÁDI PŘÍRODU A CHRÁNÍME JI**

**Tématické části:**  
(obsah)

**1. HRAJEME SI S PODZIMEM**

- Poznáváme přírodu všemi smysly
- Sbíráme dary podzimu a tvoříme
- Pozorujeme stromy a sbíráme listy
- S draky si jdeme hrát, když vítr začne vát
- Malujeme s podzimem ( hrajeme si s barvičkou)
- Chodíme na vycházky do přírody
- Loučíme se s tažnými ptáky
- Hledáme domečky prozvířátka (ježci,medvědi)

**2. OBJEVUJEME POKLADY Z LESA**

- Chodíme na vycházky do lesa
- Sbíráme lesní přírodniny a tvoříme
- Vykoukly na nás houby
- Objevujeme, co všechno v lese roste
- Víme, co do lesa nepatří
- Víme, jak se máme v lese chovat
- Seznamujeme se s významem společenství lesa pro život na naší planetě
- Poznáváme lesní a volně žijící zvířata - ptáky

**3. USPÁVÁME ZAHRÁDKU**

- Dáme kytičky spát
- Ochutnáváme plody ovocných stromů
- Ochutnáváme úrodu ze záhonů (zelenina)
- Pozorujeme,co vyrostlo na poli
- Rozsvítíme všechny dýně

**4. POZORUJEME, JAK PUTUJE KAPKA VODY**

- Sledujeme,kudy teče voda (potůček, rybník, řeka, moře)
- Koho schováme pod deštník
- Hrajeme si na vodníky
- Pozorujeme počasí

**5. ZKOU MÁME, CO ZIMA BÍLÁ, POD PEŘINU SKRYLA**

- Pozorujeme počasí, chytáme vločky sněhu
- Malujeme bílou barvou
- Postavíme sněhuláky
- Děláme pokusy se sněhem, ledem (sněhové nápady)
- Zkoumáme,co najdeme pod zamrzlou hladinou

- Máme rádi zimní sportovní radovánky (bruslení na zimním stadionu, sáňkování, bobování...)
- Staráme se o zvířata a ptáčky v zimě
- Hledáme stopy zvířátek a ptáčků

## **6. VOLÁME SLUNÍČKO, OTEVŘI ZEM**

- Vítáme jaro a zaháníme zimu (vynášíme Morenu)
- Probouzíme zahrádky
- Poznáváme kytičky, které právě kvetou
- Pozorujeme stromy plné květů
- S jarem děláme pokusy - sázíme
- Koukáme, co všechno roste na louce
- Pozorujeme co se děje na kytičkách a v korunách stromů (včelky – hmyz)

## **7. CO SE NÁS JEN NAZLOBÍ, ČTVERO ROČNÍ OBDOBÍ**

- Rozlišujeme hlavní znaky jednotlivých ročních období (jaro, léto, podzim, zima)
- Porovnáváme vztah k určitému počasí (chladno, vítr, déšť, mráz, sníh, led, teplo, horko, slunce, bouřky...)

## **8. JDEME ZA ZVÍŘÁTKY**

- Pozorujeme, kdo běhá na poli
- Poznáváme zvířátka ze dvora (hospodářská a domácí zvířata, mláďata)
- Pozorujeme a poznáváme ptáčky
- Pozorujeme broučky v trávě
- Poznáváme život u vody a ve vodě
- Poznáváme zvířata ze Zoo ( exotická, drobné živočichy v teráriu a akváriu)
- Cestujeme do pravěku

## **DÍLČÍ VZDĚLÁVACÍ CÍLE:**

### **oblast biologická 5.1 Dítě a jeho tělo**

- 5.1/2 rozvíjet pohybové schopnosti a zdokonalovat dovednosti v oblasti hrubé i jemné motoriky (koordinaci a rozsah pohybu, dýchání, koordinaci ruky a oka apod.) ovládat pohybový aparát a tělesné funkce
- 5.1/3 rozvíjet a užívat všechny smysly
- 5.1/4 rozvíjet fyzickou i psychickou zdatnost
- 5.1/5 osvojit si ke svému věku přiměřené praktické dovednosti
- 5.1/8 vytvářet zdravé životní návyky a postoje jako základ zdravého životního stylu

### **oblast psychologická 5.2 Dítě a jeho psychika**

- 5.2.1/1 rozvíjet řečové schopnosti a jazykové dovednosti receptivní (vnímat, naslouchat, porozumět) i produktivní (výslovnost, vytvářet pojmy, mluvní projev, vyjadřovat se)
- 5.2.1/3 osvojit si některé poznatky a dovednosti, které předcházejí čtení a další formy sdělení verbální i neverbální (výtvarné, hudební, pohybové, dramatické)
- 5.2.2/1 rozvíjet smyslové vnímání, přecházet od konkrétně názorného myšlení k slovně – logickému, rozvíjet paměť, pozornost, představivost a fantazii
- 5.2.2/2 rozvíjet tvořivost (tvořivé myšlení a sebevyjádření, řešit problémy)
- 5.2.2/3 posilovat přirozené poznávací city (zvědavost, zájem, radost z objevování apod.)
- 5.2.3/5 rozvíjet poznatky, schopnosti a dovednosti umožňující pocity, získané dojmy a prožitky vyjadřovat
- 5.2.3/6 rozvíjet a kultivovat mravní a estetické vnímání, cítění a prožívání

### **oblast interpersonální 5.3 Dítě a ten druhý**

- 5.3/1 seznamovat se s pravidly chování ve vztahu k druhému
- 5.3/4 vytvářet prosociální postoje (rozvíjet sociální citlivost, toleranci, respekt, přizpůsobivost apod.)
- 5.3/5 rozvíjet interaktivní a komunikativní dovednosti verbální i neverbální
- 5.3/6 rozvíjet kooperativní dovednosti

### **oblast sociálně- kulturní 5.4 Dítě a společnost**

- 5.4/1 poznávat pravidla společenského soužití a vytvářet je v rámci přirozeného prostředí
- 5.4/2 vytvářet elementární povědomí o širším přírodním prostředí, o rozmanitosti, vývoji a neustálých proměnách
- 5.4/5 osvojit si základní poznatky o prostředí v němž dítě žije
- 5.4/7 vytvořit si základní postoj ke světu, k životu, rozvíjet dovednosti umožňující tyto postoje vyjadřovat a projevovat
- 5.4/8 rozvíjet estetický vkus

### **oblast environmentální 5.5 Dítě a svět**

- 5.5/1 seznamovat se s místem a prostředím, ve kterém dítě žije a vytvářet k němu pozitivní vztah
- 5.5/2 vytvářet elementární povědomí o širším přírodním, kulturním i technickém prostředí, o jejich rozmanitosti, vývoji a neustálých proměnách
- 5.5/3 poznávat jiné kultury
- 5.5/4 pochopit, že změny způsobené lidskou činností mohou prostředí chránit a zlepšovat,

- ale také poškozovat a ničit
- 5.5/5 osvojit si poznatky a dovednosti potřebné k vykonávání jednoduchých činností v péči o okolí a spoluvytvářet zdravé a bezpečné prostředí a chránit se před nebezpečnými vlivy
- 5.5/6 rozvíjet úctu k životu ve všech formách
- 5.5/7 rozvíjet schopnost přizpůsobovat se podmínkám vnějšího prostředí i jeho změnám
- 5.5/8 vytvořit povědomí o vlastní sounáležitosti se světem, s živou i neživou přírodou

## KOMPETENCE:

- U** 1. - soustředěně pozoruje, zkoumá, objevuje, všímá si souvislostí, experimentuje a užívá při tom jednoduchých pojmů a symbolů
2. - získanou zkušenost uplatňuje v praktických situacích a v dalším učení
3. - má elementární poznatky o světě, přírodě i techniky, který dítě obklopuje, o jeho rozmanitostech a proměnách, orientuje se v řádu a dění v prostředí, ve kterém žije
4. - klade otázky a hledá na ně odpovědi, aktivně si všímá, co se kolem něho děje, chce porozumět věcem a dějům, které kolem sebe vidí, poznává, že se může mnohému naučit, raduje se z toho, co samo dokázalo, zvládlo
5. - učí se nejen spontánně, ale i vědomě, vyvine úsilí, soustředí se na činnost a záměrně si zapamatuje, při zadané práci dokončí, co započalo, dovede postupovat podle instrukcí a pokynů, je schopno dobrat se k výsledkům
6. - odhaduje své síly, učí se hodnotit svoje osobní pokroky i oceňovat výkony druhých
- Ř** 1. - všímá si dění i problémů v bezprostředním okolí, přirozenou motivací k řešení dalších problémů a situací je pro něj pozitivní odezva na aktivní zájem
3. - problémy řeší na základě bezprostřední zkušenosti, postupuje cestou pokusu a omylu, zkouší, experimentuje, spontánně vymýšlí nová řešení problémů a situací, hledá různé možnosti a varianty (má vlastní, originální nápady), využívá při tom dosavadních zkušeností, fantazie a představivost
6. - rozlišuje řešení, která jsou funkční (vedou k cíli), a řešení, která funkční nejsou, dokáže mezi nimi volit
7. - chápe, že vyhýbat se řešení problémů nevede k cíli, ale že jejich včasné a uvážlivé řešení je naopak výhodou, uvědomuje si, že svou aktivitou a iniciativou může situaci ovlivnit
8. - nebojí se chybovat, pokud nachází pozitivní ocenění nejen za úspěch, ale také za snahu
- K** 2. - dokáže se vyjadřovat a sdělovat své prožitky, pocity nálady různými prostředky (řečovými, výtvarnými, hudebními, dramatickými apod.)
3. - domlouvá se gesty i slovy, rozlišuje některé symboly, rozumí jejich významu i funkci
7. - dovede využít informativní a komunikativní prostředky, se kterými se běžně setkává (knížky, encyklopedie...)
- S** 1. - samostatně rozhoduje o svých činnostech, umí si vytvořit svůj názor a vyjádřit jej

2. - uvědomuje si, že za sebe i své jednání odpovídá a nese důsledky
  3. - dětským způsobem projevuje citlivost a ohleduplnost k druhým, pomoc slabším, rozpozná nevhodné chování, vnímá nespravedlnost, ubližování, agresivitu a lhostejnost
  4. - ve skupině se dokáže prosadit, ale i podřídit, při společných činnostech se domlouvá a spolupracuje
  6. - spolupodílí se na společných rozhodnutích, přijímá vyjasněné a zdůvodněné povinnosti, dodržuje dohodnutá a pochopená pravidla a přizpůsobí se jim
- O 1.** - svoje činnosti a hry se učí plánovat, organizovat, řídit vyhodnocovat
2. - dokáže rozpoznat a využívat vlastní silné stránky, poznávat svoje slabé stránky
  3. - odhaduje rizika svých nápadů, jde za svým záměrem, ale také dokáže měnit cesty a přizpůsobovat se daným okolnostem
  4. - chápe, že se může o tom, co udělá, rozhodovat svobodně, ale že za svá rozhodnutí také odpovídá
  6. - zajímá se o druhé i o to, co se kolem děje, je otevřené aktuálnímu dění
  7. - chápe, že zájem o to, co se kolem děje, činnost, pracovitost a podnikavost jsou přínosem, a že naopak lhostejnost, nešikovnost, pohodlnost a nízká aktivita mají svoje nepříznivé důsledky
  11. - ví, že není jedno, v jakém prostředí žije, uvědomuje si, že se svým chováním na něm podílí, a že je může ovlivnit
  12. - dbá na osobní zdraví a bezpečí svoje i druhých, chová se odpovědně s ohledem na zdravé a bezpečné okolní přírodní prostředí

## 5.5 Dítě a svět

### **Vzdělávací nabídka** (co pedagog dítěti nabízí)

- 1 přirozené pozorování blízkého prostředí a života v něm, okolní přírody, kulturních i technických objektů, vycházky do okolí, výlety
- 1 aktivity zaměřené k získávání praktické orientace v obci (vycházky do ulic, návštěvy obchodů, návštěvy důležitých institucí, budov a dalších pro dítě významných objektů)
- 1 sledování událostí v obci a účast na akcích, které jsou pro dítě zajímavé
- 1 poučení o možných nebezpečných situacích a dítěti dostupných způsobech, jak se chránit (dopravní situace, manipulace s některými předměty a přístroji, kontakt se zvířaty, léky, jedovaté rostliny, běžné chemické látky, technické přístroje, objekty a jevy, požár, povodeň a jiné nebezpečné situace a další nepříznivé přírodní a povětrnostní jevy), využívání praktických ukázek varujících dítě před nebezpečím
- 1 hry a aktivity na téma dopravy, cvičení bezpečného chování v dopravních situacích, kterých se dítě běžně účastní, praktický nácvik bezpečného chování v některých dalších situacích, které mohou nastat
- 1 praktické užívání technických přístrojů, hraček a dalších předmětů a pomůcek, se kterými se dítě běžně setkává
- 1 přirozené i zprostředkované poznávání přírodního okolí, sledování rozmanitostí a změn v přírodě (příroda živá i neživá, přírodní jevy a děje, rostliny, živočichové, krajina a její ráz, podnebí, počasí, ovzduší, roční období)

- 1 práce s literárními texty, s obrazovým materiálem, využívání encyklopedií a dalších médií
- 1 kognitivní činnosti (kladení otázek a hledání odpovědí, diskuse nad problémem, vyprávění, poslech, objevování)
- 1 praktické činnosti, na jejichž základě se dítě seznamuje s různými přírodními i umělými látkami a materiály ve svém okolí a jejichž prostřednictvím získává zkušenosti s jejich vlastnostmi (praktické pokusy, zkoumání, manipulace s různými materiály a surovinami)
- 1 využívání přirozených podnětů, situací a praktických ukázek v životě a okolí dítěte k seznamování dítěte s elementárními ději srozumitelnými reáliemi o naší republice
- 1 pozorování životních podmínek a stavu životního prostředí, poznávání ekosystémů (les, louka, rybník apod.)
- 1 ekologicky motivované hrové aktivity (ekohry)
- 1 smysluplné činnosti přispívající k péči o životní prostředí a okolní krajinu, pracovní činnosti, pěstitelské a chovatelské činnosti, činnosti zaměřené k péči o školní prostředí, školní zahradu a blízké okolí

**Rizika** *(co ohrožuje úspěch vzdělávacích záměrů pedagoga)*

- 1 nedostatek příležitostí vidět a vnímat svět v jeho pestrosti a změně, v jeho dění a řádu
- 1 nedostatečné a nepřiměřené informace, nedostatečné, nepravdivé nebo žádné odpovědi na otázky dětí
- 1 jednotvárná, málo rozmanitá nabídka činností, málo podnětné, málo pestré a málo obměňované prostředí, nebo prostředí nepřehledné, neupravené, neuspořádané, s nadbytkem hraček a věcí
- 1 výběr a nabídka témat, která jsou životu dítěte příliš vzdálená, pro jeho vnímání a chápání náročná, která přesahují přirozenou zkušenost dítěte a nejsou pro dítě prakticky využitelná
- 1 užívání abstraktních pojmů, předávání „hotových“ poznatků
- 1 převaha zprostředkovaného poznávání světa (obraz, film)
- 1 nedostatek pozornosti prevenci vlivů prostředí, které mohou být pro dítě nezdavé a nebezpečné
- 1 nedodržování pravidel péče o zdravé prostředí v provozu mateřské školy
- 1 špatný příklad dospělých (chování ohrožující životní prostředí, neekologické postoje, xenofobní chování, lhostejnost k problémům kolem sebe a neochota podílet se na jejich řešení)
- 1 uzavřenost školy a jejího vzdělávacího programu vůči existujícím problémům a aktuálnímu dění



## **6. Vzdělávání dětí se speciálními vzdělávacími potřebami a děti nadaných**

Rámcové cíle a záměry předškolního vzdělávání v mateřské škole jsou pro vzdělávání všech dětí společné. Při vzdělávání dětí se SVP je třeba jejich naplňování přizpůsobovat tak, aby maximálně vyhovělo dětem jejich potřebám a možnostem.

### **Pojetí vzdělávání dětí s přiznanými podpůrnými opatřeními (dále také „PPO“)**

- Cílem vzdělávání dětí s PPO je vytvořit optimální podmínky k rozvoji jejich osobnosti, k učení, komunikaci a pomoci mu, aby dosáhlo co největší samostatnosti.
- Účelem podpory jejich vzdělávání je plné zapojení a maximální využití vzdělávacího potenciálu.
- Podpůrná opatření 1. st. stanovuje MŠ – Plán pedagogické podpory ( PLPP).
- Podpůrná opatření 2. – 5. st. jsou stanovována ŠPZ po projednání se školou a zákonným zástupcem dítěte – Individuální vzdělávací plán (IVP, pravidla stanovuje vyhl. 27/2016 Sb.).
- Podmínka – volba vhodných vzdělávacích metod v souladu se stanovenými podp. opatřeními, vysoce profesionální přístup učitelek, úzká spolupráce s rodiči a dalšími odborníky.

### **System péče o děti s PPO**

- Tvorba, realizace a vyhodnocování PLPP, IVP
- Stanovení odpovědných osob, zapojení dalších subjektů – odborné, zájmové...

### **Podmínky vzdělávání dětí s PPO**

- Vytvoření podmínek pro indiv. potřeby dětí s PPO
- Realizace stanovených podpůrných opatření
- Spolupráce se zákonnými zástupci dítěte
- Snížení počtu dětí ve třídě souladu s právními předpisy
- Přítomnost AP podle st. přiznaného podpůrného opatření

### **Vzdělávání dětí nadaných**

- Podpora dítěte s vykazovanými známkami nadání, využití jeho potenciálu.
- Dle individuálních potřeb nadaného dítěte využít všech stanovených PPO v rozsahu 1.-4.st.

## 7. Povinné předškolní vzdělávání

**Tato povinnost se vztahuje:**

- na státní občany České republiky kteří pobývají na území ČR déle než 90 dnů,
- na občany jiného členského státu Evropské unie, kteří pobývají v ČR déle než 90 dnů,
- na jiné cizince oprávněné pobývat v ČR trvale nebo přechodně po dobu delší než 90 dnů,
- na účastníky řízení o udělení mezinárodní ochrany.

Pokud dítě ještě do mateřské školy nedochází, musí ho zákonný zástupce přihlásit ve spádové nebo jim vybrané mateřské škole v termínu zápisu. Povinné předškolní vzdělávání se nevztahuje na děti s hlubokým mentálním postižením.

**Nepřihlášení dítěte nebo zanedbání péče o povinné předškolní vzdělávání je považováno za přestupek.**

**Jiné možné způsoby plnění povinného předškolního vzdělávání dítěte:**

- **Individuální vzdělávání dítěte**- oznámí zákonný zástupce písemně v době zápisu řediteli školy. Vzdělávání se uskutečňuje bez docházky dítěte do mateřské školy. Povinností rodiče je zajistit ověření úrovně osvojování očekávaných výstupů v jednotlivých oblastech dle Rámcového vzdělávacího programu pro předškolní vzdělávání v mateřské škole. Nejedná se o zkoušku, rodič pouze obdrží doporučení pro další postup při vzdělávání.
- **Vzdělávání v přípravné třídě základní školy (určené pouze pro děti s uděleným odkladem školní docházky), vzdělávání ve třídě přípravného stupně základní školy speciální**- zákonný zástupce musí přijetí oznámit ve spádové mateřské škole.
- **Vzdělávání v zahraniční škole na území České republiky**- ve které ministerstvo povolilo plnění povinné školní docházky. Zákonný zástupce musí přijetí oznámit ve spádové mateřské škole.

Povinné předškolní vzdělávání trvá případně i ve školním roce, pro který byl dítěti povolen odklad školní docházky a je ukončeno až začátkem plnění povinné školní docházky. V době povinné předškolní docházky dítě je osvobozeno od úplaty za předškolní vzdělávání.

## 8. Vzdělávání dětí od dvou do tří let

Do mateřské školy lze přijmout děti mladší tří let. Je třeba respektovat zvláštnosti jeho vývoje a to v oblasti tělesné, emocionální, psychické, mentální. Dítě dvouleté je silně egocentrické, vymezuje se vůči ostatním, objevuje, poznává všemi smysly. Neorientuje se v prostoru a čase, žije přítomností a situacemi, které ji naplňují.

### Zvláštnosti dítěte ve věku dvou let:

- Krátkodobá pozornost vyžaduje časté střídání nabídky činností, trénování praktických dovedností, co nejvíce prostoru pro volnou hru a pohybové aktivity.
- Učení nápodobou, situačním učením nápodobou, vlastním prožitkem, hrou, pohybem...
- Časté opakování činností, pravidelné rituály.
- Trénování návyků a praktických dovedností.
- Poznávání nových vzorců chování, silnější vazba na dospělou osobu.
- Učitelka v roli zástupce rodiče – jistotou a oporou v běžném dění i v budování vztahů s vrstevníky.
- Zajištění podpory dalšího vzdělávání učitelek MŠ v oblasti péče o dvouleté děti (Šablony, NIDV...).
- Nutné zajistit prevenci bezpečnostních a požárních rizik – proškolení zaměstnanců, zmapovat situaci, vytvořit (cvičeně realizovat) plán postupu v případě ohrožení (dětí dvouleté jsou skupinou osob se zvýšeným požárním rizikem).

### Podmínky vzdělávání dvouletých dětí

- Stálý pravidelný režim, dostatek emoční podpory, zajištění pocitu bezpečí, přiměřeně podnětné prostředí a činností, více individuální péče, srozumitelná pravidla
- Dostatečně dlouhá doba na individuální adaptaci na nové prostředí
- Dostatečné množství hraček a pomůcek vhodných pro dvouleté děti
- Upravené prostředí pro volný pohyb dětí, variabilita v uspořádání prostoru, naplnění potřeby individuálního průběžného odpočinku.
- Dostatečné hygienické zázemí (nádoby na pleny, nočníky, dostatek náhradního prádla a ošacení...)
- Vyhovující režim dne (pravidelnost, dostatek času na realizaci činností, úprava času stravování, dostatečný odpočinek...)
- Dodržování vyhl. 410/2005 Sb. o hygienických požadavcích na prostory a provoz zařízení... MŠMT Vzdělávání dětí od dvou do tří let v mateřské škole: [www.msmt.cz](http://www.msmt.cz)

## 9. Evaluace

Evaluace probíhá na úrovni školy a na úrovni tříd. Na úrovni školy se hodnotí především podmínky MŠ, plnění cílů a záměrů ŠVP a práce pedagogického sboru.

Na úrovni třídy provádí pedagog evaluaci školních témat, hodnocení třídy, hodnocení jednotlivých dětí a hodnocení sama sebe.

### Na úrovni školy

**Evaluace průběhu vzdělávání** se zaměřuje na hodnocení vzdělávacího procesu, používání metod a forem práce, uplatňování nových poznatků a zkušeností, naplňování cílů a záměrů ŠVP. Probíhá 1x ročně a k evaluaci se využívá vzájemných hospitací, konzultací pedagogů, hospitací ředitelky, dotazníků a pedagogických rad.

**Evaluace uplatňování nových poznatků z DVPP** ve vlastní práci, autoevaluace vlastního vzdělávacího procesu a ve vztahu k dalšímu osobnostnímu růstu probíhá na pedagogických radách konzultacemi a sledováním během školního roku dle potřeb, 2x za rok.

### Evaluace personálních podmínek

Cílem je zhodnocení personálních podmínek nutných při naplňování cílů RVP. Hodnotíme kvalifikovanost pedagogického týmu, využívání DVPP při naplňování stanovených cílů. Probíhá 1x ročně. Využívá se kontrolní činnost, hospitace, pedagogické rady a provozní porady, průběžné vzdělávání pedagogů. Kontroluje ředitelka školy a zástupkyně.

### Evaluace materiálních podmínek

Zhodnocení materiálních podmínek školy vzhledem k záměrům ŠVP. Týká se vybavení tříd, zahrady, výdejny stravy, technického stavu budovy. Využívá se záznamů z pedagogických rad a provozních porad, kontrolní činnosti. Provádí všechny pracovníce dle místa svého působení.

### Evaluace ekonomických podmínek

Hodnocení v oblasti ekonomiky školy, čerpání rozpočtu, mzdových nákladů, efektivnosti hospodaření efektivnosti. Provádí se dle směrnice ředitelky školy, pomocí tabulek, rozborů, konzultací na pedagogických radách a provozních poradách. Provádí ředitelka a účetní dle kompetencí.

### Evaluace organizačních podmínek školy

Zhodnocení vhodnosti a účelnosti organizace a režimového uspořádání vzhledem k záměrům ŠVP. Využívá se kontrolní činnosti, hospitací, záznamů z pedagogických rad a provozních porad. Provádí všechny pracovníce.

### **Evaluace spolupráce s rodinou**

Cílem je zhodnocení naplnění zvolených forem, metod spolupráce při plnění těchto záměrů v oblasti ŠVP. Využívá se fotodokumentace, rozhovorů s rodiči, dotazníků, webových stránek školy, pedagogických rad a provozních porad. Podílí se všechny pedagogické pracovnice a vedoucí školní jídelny.

### **Evaluace TVP**

Vyhodnocování provádí obě učitelky vždy po ukončení neomezeného plánu – podtémat. Využívá se záznamů učitelek konzultací učitelek, dle potřeby záznamů do přehledu diagnostiky dítěte, konzultací s rodiči, záznamů do TVP. Cílem je zhodnocení souladu vytvořených podtémat daného bloku, zda dochází k naplnění stanovených záměrů, navrhují se případná opatření.

### **Evaluace výsledků vzdělávání dětí**

Na konci školního roku všechny pedagogické pracovnice na základě záznamů o dětech, průběžné diagnostiky a portfolií zhodnotí dosažení výsledků výchovně vzdělávací práce u dětí a na základě nich dojdou k závěru, jak pokračovat v dalším období ve výchovně vzdělávacím procesu. U dětí, které končí předškolní vzdělávání, provádí pedagogické pracovnice vyhodnocení kompetencí, které by děti měly splnit před vstupem do základní školy.