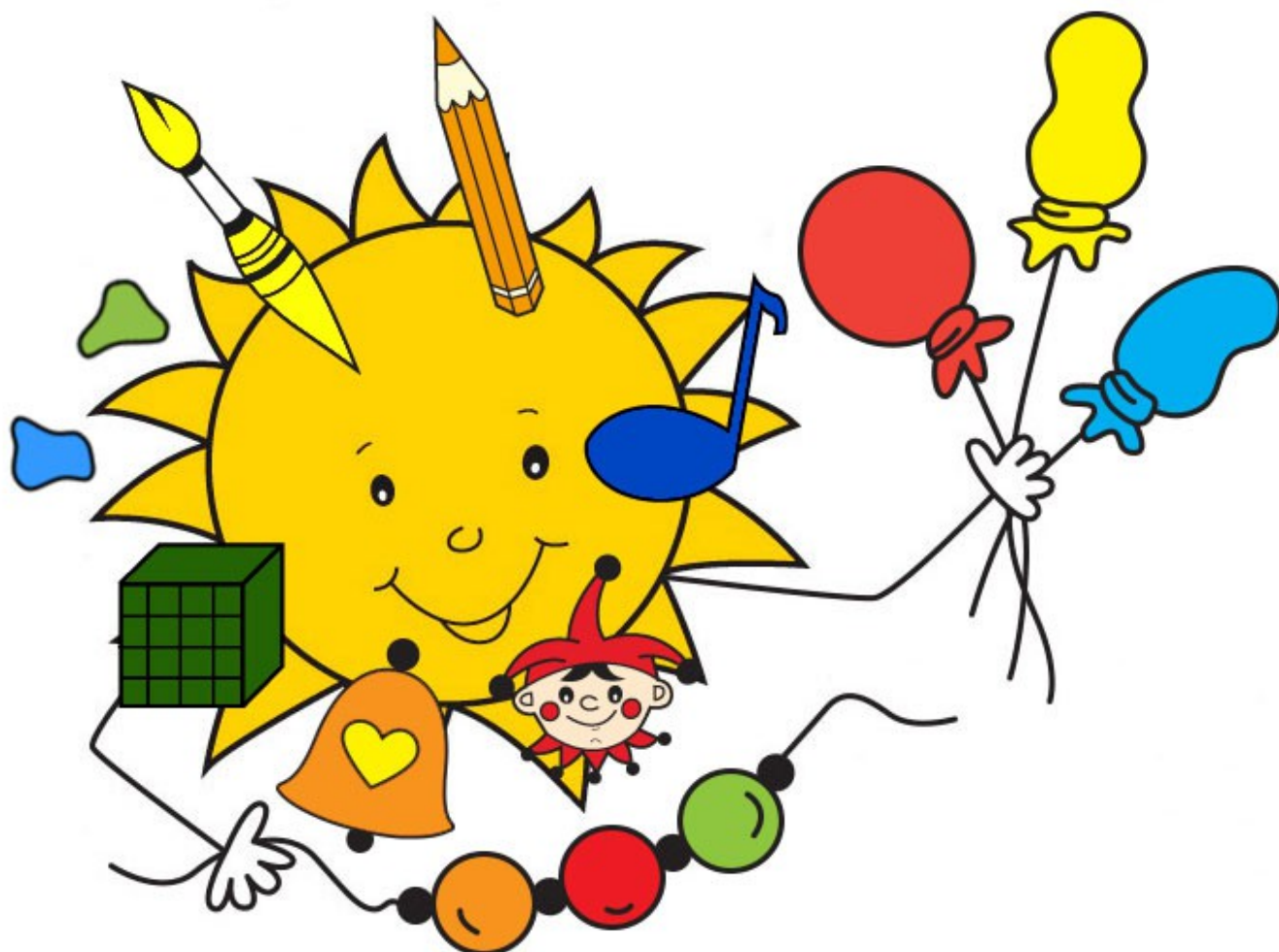


Mateřská škola Zámecká

Rosice, okres Brno-venkov, příspěvková organizace



Školní řád

Projednáno na pedagogické radě dne 30. října 2014

Aktualizováno ke dni 1. 9. 2018

Vypracovala: Věra Božková, ředitelka školy

Obsah:

- I. Úvod
 - význam školního řádu
- II. Struktura školního řádu
- III. Ustanovení školního řádu
- IV. Představení školy
 - identifikační údaje o škole
 - základní cíle MŠ při zabezpečování předškolní výchovy a vzdělávání
- V. Provoz školy
- VI. Přijímání a ukončení předškolního vzdělávání
- VII. Práva a povinnosti dětí a zákonných zástupců
- VIII. Práva a povinnosti pedagog. pracovníků a zaměstnanců školy
- IX. Ochrana osobních údajů
- X. Podmínky zajištění bezpečnosti a ochrany dětí
- XI. Pravidla zacházení s majetkem školy
- XII. Závěrečná ustanovení

I. Úvod

Význam školního řádu

Školní řád je dokument, který život školy rozhodujícím způsobem ovlivňuje. Bývá leckdy zlehčován. Je však dokumentem, u něhož začínají i končí kontroly inspektorů, odvolává se na něj učitel či ředitel školy, jsou s ním seznamováni žáci i jejich rodiče (v MŠ hlavně rodiče). Jde bez nadsázky o právní základní kámen školy. Je dobré, že v současné době se o jeho znění rodiče velmi zajímají, hlavně pokud mají zájem o spolupráci se školou. A právě spolupráce a spoluúčast rodičů na dění v naší MŠ je jednou z priorit.

II. Struktura školního řádu je určena:

- §30 zákona č. 561/2004 Sb., o předškolním, základním, středním, vyšším odborném a jiném vzdělávání (školský zákon)
- vyhláškou č. 14 /2005 Sb., o předškolním vzdělávání

III. Ustanovení školního řádu

Školní řád upravuje

- Provoz a vnitřní režim školy nebo školského zařízení.
- Podrobnosti k výkonu práv a povinností dětí, žáků, studentů a jejich zákonných zástupců ve škole nebo školském zařízení a podrobnosti o pravidlech vzájemných vztahů s pedagogickými pracovníky.
- Podmínky zajištění bezpečnosti a ochrany zdraví dětí, žáků nebo studentů a jejich ochrany před sociálně patologickými jevy a před projevy diskriminace, nepřátelství nebo násilí.
- Podmínky zacházení s majetkem školy nebo školského zařízení ze strany dětí, žáků a studentů.

IV. Představení školy

1. Identifikační údaje o škole

Název: Mateřská škola Zámecká Rosice, okr. Brno-venkov, příspěvková organizace

Adresa: Zámecká 1031, 665 01 Rosice

Odloučená pracoviště: Mateřská škola Říčanská 1158, 665 01 Rosice

Mateřská škola Husova čtvrť 1070, 665 01 Rosice

Mateřská škola Smetanova I. 964, 665 01 Rosice

Mateřská škola Smetanova II. 964, 665 01 Rosice

Zařízení školního stravování, Husova čtvrť 1070, 665 01 Rosice

Vznik organizace: 1. 1. 2003

Ředitelka a statutární zástupce školy: Věra Božková

Zřizovatel: Město Rosice, Palackého 13, 665 01 Rosice

IČO: 75004518

Kontakty:

Ředitelka: *e-mail:* reditelka@skolka-rosice.cz
telefon: 606/267 686
web: www.skolka-rosice.cz www.jidelna-rosice.cz

Pracoviště:

Zámecká

telefon: 511 115 056

e-mail: tvaruzkova@skolka-rosice.cz

Smetanova I.

telefon: 511 115 057

e-mail: brunclikova@skolka-rosice.cz

Husova čtvrť

telefon: 511 115 476

e-mail: matlova@skolka-rosice.cz

Říčanská

telefon: 511 115 059

e-mail: krivankova@skolka-rosice.cz

Smetanova II.

telefon: 511 115 429

e-mail: brunclikova@skolka-rosice.cz

Zařízení školního stravování

telefon: 511 115 490

e-mail: skrivanek.jidelna@tiscali.cz

2. Základní cíle MŠ při zabezpečování předškolní výchovy a vzdělávání

Mateřská škola v rámci předškolní výchovy a vzdělávání

- a) podporuje rozvoj osobnosti dítěte předškolního věku,
- b) podílí se na jeho zdravém citovém, rozumovém a tělesném rozvoji,
- c) podílí se na osvojování základních pravidel chování dítětem,
- d) podporuje získávání základních životních hodnot a mezilidských vztahů dítěte,
- e) vytváří základní předpoklady pro pokračování ve vzdělávání,
- f) napomáhá vyrovnávat nerovnosti vývoje dětí před jejich vstupem do základního vzdělávání,
- g) poskytuje speciální pedagogickou péči dětem se speciálními vzdělávacími potřebami,
- h) vytváří podmínky pro rozvoj nadaných dětí

V. Provoz školy

Upřesnění podmínek

- Provoz MŠ je celodenní. Budovy se otevírají v 6.30h a zavírají v 16.30h.
- Děti přichází do MŠ od 6.30h do 8.30h, jinak po dohodě s třídními učitelkami podle potřeby rodičů.
- Scházecí a rozcházecí třída v budově:
 - na Zámecké scházecí Písnička a rozcházecí Kostička,
 - na Říčanské Zelený kamínek a rozcházecí Modrý kamínek,
 - v Husově čtvrti Oranžový korálek,
 - na Smetanově I. Žlutý a Modrý balonek a rozcházecí Modrý balonek,
 - na Smetanově II. Zvoneček.
- Děti, které další školní rok nastoupí do 1.tř ZŠ, se scházejí do 8.00h.

- Děti, které odchází po obědě, opouští MŠ od 12.30 do 12.45h (snažte se prosím čas dodržovat – pozdějším odchodem rušíte spící děti).
- Po odpoledním odpočinku se děti rozcházejí od 14.30h do 16.30h.
- Po vyzvednutí dítěte u pedagogické pracovnice opouští rodiče nebo osoba pověřená vyzvedáváním, neprodleně areál MŠ.
- Rodiče nebo jejich zástupci jsou povinni předávat dítě učitelce (z tohoto důvodu je nepřípustné, aby děti chodily do MŠ bez doprovodu).
- Pokud rodiče nemohou přivádět nebo odvádět své dítě, musí podepsat *písemné pověření* pro jinou osobu.
- Rodiče nesou odpovědnost za svěření dítěte uvedené osobě a pedagogický pracovník po předání nenese za dítě žádnou odpovědnost.
- Hrubým narušením školního řádu a tím i porušení vyhlášky o předškolním vzdělávání je nevyzvednutí dítěte do konce provozní doby MŠ.
- Pokud rodiče poruší tento školní řád a po upozornění se situace opakuje, ředitelka může dítě z docházky vyloučit.
- V průběhu roku je provoz MŠ přerušen v době letních prázdnin (srpen) z důvodu nutné údržby, oprav, generálního úklidu a také čerpání dovolené zaměstnanců (rozsah omezení nebo přerušování oznámí ředitelka školy po dohodě se zřizovatelem, a to nejméně dva měsíce předem).
- Provoz může být omezen i v jiném období – např. pokud klesne stav dětí z důvodu prázdnin (podzimní, vánoční, pololetní, velikonoční, jarní), období viróz, chřipek nebo nastane situace, kdy nebude možné zajistit provoz ve třídě pedagogickým pracovníkem, budou děti rozděleny do ostatních tříd.

**Organizace dne pracovišť Zámecká, Říčanská, Husova čtvrť,
Smetanova I. (třída Žlutý balonek), Smetanova II.**

Veškerá výchovně vzdělávací činnost se uskutečňuje na základě *prožitkového učení*.

- 6.30 – 8.30h scházení dětí, spontánní hry a činnosti dětí, didakticky cílené činnosti ve skupinách nebo individuálně, individuální přístup k předškolákům (pracovní sešity), denní cvičení, netradiční aktivity
- 8.30 – 9.30h hygiena, přesnídávka, komunitní, diskusní kruh
- 9.30 – 9.45h příprava na pobyt venku
- 9.45 – 11.45h pobyt dětí venku (pobyt na školní zahradě dle rozpisu tříd, tematické vycházky), při kterém se střídají řízené činnosti s důrazem na pohybové aktivity, seznamování s přírodou, s přírodními jevy, s okolím MŠ, volné hry dětí (v podzimních a zimních měsících probíhají pravidelně netradiční aktivity jako je plavání, bruslení)
- 11.45 – 12.45h osobní hygiena dětí a oběd, upevňování správných návyků při stolování (držení lžice, držení příboru)
- 12.45 – 14.15h hygiena, příprava na odpočinek, odpočinek dětí respektující rozdílné potřeby dětí, poslech pohádky, relaxační hudby, individuální práce s dětmi s nižší potřebou spánku, příprava na svačinu
- 14.15 – 16.30h svačina, volné činnosti a aktivity dětí zaměřené především na hry, zájmové činnosti, pohybové aktivity dětí, dle zájmu dětí pokračování didakticky cílených činností, dokončování započatých prací; v případě pěkného počasí volné hry na zahradě MŠ

Organizace dne pracoviště Smetanova I. – logopedické třídy

6.30 – 7.30h	zahájení provozu ve třídě Modrý balónek, hry a činnosti dle výběru dětí
7.00 – 7.15h	komunitní kruh, rozplánování denního programu
7.30 – 8.00h	hry a činnosti dle výběru dětí
8.00 – 10.00h	rozvoj osobnosti dítěte – individuální i skupinová práce dle třídního programu
<i>7.00 – 10.00h</i>	<i>individuální a skupinová logopedická péče</i>
9.00 – 9.30h	hygiena, příprava, přesnídávka
10.00 – 12.00h	převlékání, pobyt venku, hygiena
12.00 – 12.30h	příprava na oběd, oběd
12.30 – 12.45h	hygiena, příprava na odpočinek, poslech pohádky, relaxační hudby
13.30 – 14.15h	3,5 letí – odpočinek a spánek, rozvoj osobnosti 5-7letí - Metoda Dobrého startu
14.15 – 14.30h	vstávání dětí, úklid lehátek, sebeobsluha, hygiena
14.30 – 14.45h	odpolední svačina
14.30 – 16.30h	hry a činnosti dle volby dětí, netradiční aktivity, dramatizace, hudebně pohybová cvičení, opakovací chvílky – rozvoj osobnosti dítěte, rozvoj grafomotoriky, mluvní cvičení, za pěkného počasí – pobyt venku na zahradě

Specifika odloučeného pracoviště Smetanova I. – logopedické třídy

Pracoviště Smetanova – logopedické třídy - zaměřuje svou pozornost na děti s narušenou komunikační schopností, která se nedá odstranit pouze ambulantní logopedickou a foniatrickou péčí. Jedná se o těžší poruchy komunikace: nejrůznější formy nemluvnosti, o opožděný vývoj řeči, těžkou dyslalií, vývojovou dysfázií, palatolalií, sluchové postižení a další symptomatické vady řeči, např. při PAS, souběžném postižení více vadami ad. Hlavním úkolem intenzivní logopedické intervence je rozvoj komunikačních schopností, respektování osobního maxima a individuálních potřeb dětí, vybavení dětí vědomostmi a dovednostmi pro zvládnutí základní školy. Vstupní, průběžnou a výstupní diagnostiku dětí spojenou s poradenskou činností provádí příslušná SPC. Na základě včasné diagnostiky je stanoveno další vhodné vzdělávání dětí v určitém typu školy. Děti pobývají v mateřské škole po dobu nutnou k odstranění nedostatků v komunikačních dovednostech nebo do zahájení školní docházky. Metody výchovně vzdělávací práce jsou přizpůsobeny individuálním schopnostem dětí. Logopedická intervence prolíná veškerou výchovně vzdělávací činností.

Co děti potřebují do MŠ

- přezůvky do třídy s pevnou patou (ne pantofle)
- pohodlné oblečení do třídy
- sportovní oblečení a obuv na pobyt venku (jiné než na cestu domů)
- pro odpočinek: pyžamo, povlečení lůžkovin (polštář 50x50cm, přikrývka 140x100cm, prostěradlo 60x140cm opatřené gumou – klasický dětský rozměr), pro děti mladší 3 let chránící podložka na matraci
- náhradní oblečení: pro případ znečištění (v šatně v sáčku)
- na pitný režim hrníček z umělé hmoty označený značkou
- na správný úchop tužky trojhranné kvalitní pastelky, ostatní výtvarný materiál dle pokynů třídní učitelky

- *Všechny věci musí mít dítě řádně označené svou značkou!*

Životospráva

- V denním programu je respektována individuální potřeba aktivity, spánku a odpočinku jednotlivých dětí.
- Je zachována vhodná skladba jídelníčku, děti mají k dispozici dostatek tekutin, včetně pitné vody.
- Děti jsou každodenně a dostatečně venku (dvě hodiny), program činností je přizpůsobován k okamžité kvalitě ovzduší a klimatickým podmínkám.
- Denní program může být pozměněn v případě, že to vyplývá z třídního programu a v případě výletů, exkurzí, divadelních a filmových představení pro děti a podobných akcí.
- Režim dne je variabilní s ohledem na zájmy a potřeby dětí. Respektuje právo dítěte na vlastní spontánní aktivity, využití situací, podnětů a nabídky činností. Stanovena je pouze doba jídla a pobytu venku tj. dvě hodiny.

Platby školného a stravného

Úplata za předškolní vzdělávání a stravování dítěte v MŠ jsou platby, které jsou pro zákonného zástupce povinné. Opakované neuhrazení těchto plateb je považováno za závažné porušení školního řádu MŠ a v konečném důsledku může být důvodem pro ukončení docházky dítěte do MŠ (školný zákon 561/2004 Sb., §35, odst. 1 d a §123).

Platby jsou splatné do 20. dne příslušného měsíce!

Platby za předškolní vzdělávání

- Úplata za předškolní vzdělávání je stanovena na 560,- Kč měsíčně (vyhláška č. 14, §6 odst. 2).
- Děti, které chodí do předškolní třídy MŠ (i odložená školní docházka), mají právo na bezplatné vzdělávání.
- Osvobozen od úplaty bude zákonný zástupce dítěte, který pobírá sociální příspěvek, nebo fyzická osoba, která o dítě pečuje nebo pobírá dávky pěstounské péče (vyhláška č. 14, §6, odst. 3).
- Rodiče, kterých se týká osvobození od úplaty, podají v MŠ žádost o osvobození na příslušném formuláři a prokáží tuto skutečnost každé čtvrtletí potvrzením o přiznání sociálního příspěvku (v konkrétních případech rozhoduje ředitelka MŠ, školský zákon §164, odst. a).

Platby za školní stravování

Výše stravného je stanovena ve stravovacím řádu MŠ, viz. nástěnky v šatnách a webové stránky MŠ.

Výše platby stravného i školného v daném měsíci budou uváděny v aktualitách na webu jídelny (www.jidelna-rosice.cz), a to vždy do 10.dne v měsíci pod variabilním symbolem dítěte. Variabilní symbol dítěte bude platit po celou dobu docházky dítěte do MŠ.

Všechny platby probíhají složením buď hotovosti na pokladně KB nebo převodem na účet MŠ v KB.

Číslo účtu MŠ: složení hotovosti v KB: 115331580257/0100
převodem z jiné banky: 115 – 331580257/0100

Omlouvání dětí

- Rodiče omlouvají děti na následující den do 16.30h v MŠ. Z důvodu hlášení stravy a to do deníků v šatnách nebo telefonicky na pracovišti, které dítě navštěvuje.
- Pokud rodiče nestihnou odhlásit do této doby svoje dítě, je možné si oběd odnést domů (pouze v jídlonosičích).
- První den neplánované nepřítomnosti dítěte v MŠ je považováno za pobyt ve škole, následující den pokud není dítě řádně odhlášeno, se hradí stravné v plné výši (náklady na potraviny, na mzdu a na provoz) viz. Provozní řád ZŠS.
- Rodiče předškoláků (novela školského zákona §34a odst.4) jsou povinni absenci svého dítěte zapsat do omluvného listu nejpozději do 3 dnů absence.

VI. Přijímání a ukončení předškolního vzdělávání

Přijímání dětí

- Zápis dětí do MŠ na následující školní rok probíhá v období od 2. do 16. května v tom kalendářním roce, ve kterém následující školní rok začíná. Termín zápisu bude zveřejněn způsobem obvyklým (nástěnky v MŠ, webové stránky MŠ, zpravodaj ROSA)
- Dítě do MŠ přijímá na základě žádosti rodičů ve správním řízení ředitelka MŠ dle daných kritérií (tiskopisy žádostí a kritéria přijetí jsou k dispozici na webových stránkách školy).
- Po ukončení zápisu jsou rodiče vyrozuměni rozhodnutím o přijetí nebo nepřijetí do 30 dnů.
- *Přijaté děti* – vyvěšení seznamu pod osobním číslem v MŠ nebo na webových stránkách školy.
- *Nepřijaté děti* – doručením písemného rozhodnutí do vlastních rukou.
- Do MŠ se přijímají děti zdravé zpravidla ve věku od 3 do 6 let, nejdříve však od 2 let.
- Je možné přijmout děti k individuálnímu vzdělávání.

- Mohou být přijaty děti se zdravotním postižením (je nutné písemné vyjádření pediatra a poradenského zařízení a odborného lékaře).
- V případě, že je přijato dítě se speciálními vzdělávacími potřebami, je mu zabezpečena nezbytná specializovaná pedagogická péče.
- Do logopedických tříd jsou přijímány děti pouze na doporučení školského poradenského pracoviště.
- MŠ může přijmout pouze dítě, které se podrobilo stanoveným pravidelným očkováním, má doklad, že je proti nákaze imunní nebo se nemůže očkování podrobit pro trvalou kontraindikaci.
- Dítě může být přijato i v průběhu školního roku (na uvolněné místo).

Ukončení předškolní docházky dětí

Ředitelka MŠ může po předchozím písemně oznámeném upozornění zákonnému zástupci dítěte a po dohodě se zřizovatelem rozhodnout o ukončení předškolního vzdělávání, jestliže:

- se dítě bez omluvy zákonného zástupce nepřetržitě neúčastní předškolního vzdělávání po dobu delší než dva týdny
- zákonný zástupce závažným způsobem opakovaně narušuje provoz MŠ a jednání k nápravě byla bezúspěšná
- ukončení doporučí v průběhu lékař nebo pedagogicko-psychologická poradna
- zákonný zástupce opakovaně neuhradí úplatu za vzdělávání nebo úplatu za školní stravování ve stanoveném termínu (do 20. dne v měsíci) a nedohodne si s ředitelkou školy jiný termín úhrady
- na písemnou žádost zákonného zástupce.

VII. Práva a povinnosti dětí a zákonných zástupců

Práva dětí:

Dětská práva dle Úmluvy o právech dětí

Dodržování všeobecné deklarace lidských práv:

- být respektováno jako jedinec (slušné zacházení, právo na přátelství, respektování jazyka, barvy pleti, rasy či sociální skupiny)
- být respektováno jako individualita, která si tvoří svůj vlastní život
- právo na poskytování ochrany společnosti (potřeba jídla, oblečení, místa k životu, lékařské pomoci, ochrany před lidmi a situacemi, které by je mohly psychicky nebo fyzicky zranit).

Povinnosti dětí:

- dodržovat pravidla, která si děti společně s učitelkou vytvořily (hygienická, zdravotní a bezpečnostní pravidla).

Práva zákonných zástupců:

- vyjadřovat se ke všem rozhodnutím týkajících se podstatných záležitostí vzdělávání jejich dětí na třídních schůzkách na začátku šk. roku, další náměty, podněty a stížnosti v průběhu roku podávat odpovědnému vedoucímu odloučeného pracoviště nebo ředitelce školy
- informovat se o průběhu a výsledcích vzdělávání svých dětí, (je nutné vyžádat si předem konzultaci, aby časově nenarušovala výchovně vzdělávací činnost)
- na informace a poradenskou pomoc MŠ v záležitostech týkajících se vzdělávání podle školského zákona
- na seznámení se ŠVP, sledování prací dětí
- právo na diskrétnost a ochranu osobních dat

Povinnosti zákonných zástupců:

- informovat školu o změně zdravotní způsobilosti, zdravotních obtížích dítěte nebo jiných skutečnostech, které by mohly mít vliv na průběh vzdělávání
- do MŠ patří dítě zcela zdravé
- neprodleně informovat školu o absenci dítěte
- rodiče nebo doprovázející osoby jsou povinni sdělit učitelce vše potřebné o zdravotním stavu dítěte, které svěřují do kolektivu dětí
- při návratu dítěte do MŠ po běžné nemoci nepožadujeme zdravotní potvrzení od lékaře, předpokládáme, že je dítě zdravé (garantem je v tomto případě rodič), pokud se jedná o infekční onemocnění, zdravotní potvrzení je třeba
- pokud dítě onemocní během v pobytu v MŠ (teplota, zvracení, bolesti břicha) jsou rodiče telefonicky informováni k zajištění zdravotní péče
- rodiče mají zajistit, aby jejich dítě nenosilo do MŠ nevhodný oděv, obuv, šperky či jiné předměty, kterými by sobě i jiným dětem mohlo způsobit zranění, ohrozit jejich bezpečí
- rodiče nedávají dítěti do školy hračky, které napodobují zbraně
- rodiče nedávají dítěti jídlo, které by nahrazovalo školní stravování, výjimku tvoří děti, které ze zdravotních důvodů se v MŠ nemohou stravovat. Vyžadujeme lékařské potvrzení!
- na vyzvání ředitelky školy se osobně zúčastní projednávání závažných otázek týkajících se vzdělávání dítěte
- oznamovat škole údaje, které jsou podstatné pro průběh vzdělávání nebo bezpečnost dítěte a změny v těchto údajích (osobní údaje dítěte)
- sledovat informace na nástěnkách a seznámit se školním řádem i osoby zmocněné pro předávání a vyzvedávání jejich dětí

VIII. Práva a povinnosti pedagogických pracovníků a

zaměstnanců MŠ

Pedagog přispívá svou činností k naplnění výše uvedených práv dítěte:

- má právo na zdvořilé chování ze strany zákonných zástupců dítěte a důstojné prostředí, ve kterém vykonává svou práci
- rozhoduje o metodách a postupech pro naplnění ŠVP školy
- má právo nepřijmout do MŠ dítě nachlazené či s jiným infekčním onemocněním v zájmu zachování zdraví ostatních dětí, požaduje lékařské potvrzení tehdy, když se jedná o průjmové onemocnění či zvracení nebo v případě, že se přesvědčí o tom, že rodič vrací dítě do MŠ nedoléčené
- pedagog je povinen odpovídat zákonným zástupcům na jejich připomínky a dotazy přiměřeným a vhodným způsobem
- škola je povinna oznámit orgánu sociálně-právní ochrany dětí obecního úřadu obce s rozšířenou působností skutečnosti, které nasvědčují tomu, že dítě je týráno nebo zanedbáváno
- škola rozhoduje o metodách a postupech pro naplnění výchovných a vzdělávacích cílů školy

IX. Ochrana osobních údajů

- zpracování osobních údajů dětí za účelem propagace školy (tzn. webové stránky, fotografie, videa atd.) je možné pouze se souhlasem zákonných zástupců dětí
- zákonný zástupce dítěte má právo na přístup k osobním údajům dítěte; právo vznést námitku proti zpracování osobních údajů se řídí směrnicí ředitele školy na ochranu osobních údajů
- zaměstnanci mateřské školy mají povinnost zachovávat mlčenlivost a chránit osobní údaje dětí, informace o zdravotním stavu dětí a informace z poradenských zařízení před jejich zneužitím

X. Podmínky zajištění bezpečnosti a ochrany dětí

- Za bezpečnost dětí v MŠ zodpovídají pedag. pracovnice, a to od okamžiku osobního předání dítěte zákonným zástupcem, až do jeho opětovného převzetí.
- V případě úrazu dítěte během doby, kdy za něj odpovídá škola, pedagogická pracovnice zajistí první pomoc a neprodleně informuje rodiče.
- Pedag. pracovnice odpovídají při pobytu dětí mimo území MŠ za bezpečnost nejvýše 20 dětí. Na pracovišti Smetanova I. – logopedické třídy - odpovídá ped. pracovnice za 10 dětí. Je-li počet vyšší a není-li možná zdvojená vycházka, předá pedag. pracovnice nadpočetné děti do třídy s menším počtem nebo zůstává na zahradě školy.
- Při akcích školy (divadla, výlety) a tam, kde je prostředí náročné na bezpečnost, pomáhá další pedag. pracovnice, uklízečka či osoba pověřena ředitelkou školy.
- Budova Zámecká, Husova a Smetanova je pro rodiče i zaměstnance zabezpečena kódovým systémem, přístup do odloučeného pracoviště Říčanská je zabezpečen el.vrátným. Z tohoto důvodu se všichni přicházející musí ohlásit přes telefon. Na Říčanské je objekt zabezpečen PCO, na Zámecké kamerovým systémem.
- V rámci ŠVP jsou děti ve spolupráci s jejich rodiči seznamovány s nebezpečím drogové závislosti, alkoholismu, kouření, virtuální závislosti, vandalismu, kriminality, šikany a jiných forem násilí a jsou jim vysvětlována pozitiva zdravého životního stylu.

XI. Pravidla zacházení s majetkem školy

- Po dobu vzdělávání při pobytu v MŠ vedou pedag. pracovnice děti k šetrnému zacházení s hračkami, didaktickými pomůckami, nábytkem a dalším vybavením školy.
- Rodiče i další návštěvníci MŠ pobývají ve škole nezbytně nutnou dobu. Po tuto dobu jsou povinni chovat se tak, aby žádným

způsobem nepoškozovali majetek školy a v případě, že zjistí jeho poškození, nahlásí tuto skutečnost pedagog. pracovním. Při prokázaném úmyslném poškození majetku školy dítětem je rodič povinen uhradit opravu či nákup nového zařízení.

- Není dovoleno do prostor MŠ včetně zahrady vodit psy a jiná zvířata.

XII. Závěrečné ustanovení

1. Školní řád je závazný pro všechny zaměstnance a rodičovskou veřejnost.
2. Školní řád se stává účinným pro všechna pracoviště MŠ Zámecká na dobu neurčitou s možností změn a dodatků.
3. Školní řád nabývá platnosti dne 1.11.2014 a ruší se platnost školního řádu ze dne 1.9.2013
4. Školní řád je umístěn v šatnách jednotlivých tříd a na webových stránkách MŠ.
5. Školní řád byl aktualizován dne 1. 9. 2018.

Věra Božková, ředitelka školy